

ARTIGIANATO

oggi e domani



E PICCOLA IMPRESA

NOTIZIARIO MENSILE DI INFORMAZIONE, CULTURA E ATTUALITÀ
ORGANO UFFICIALE DELLA ASSOCIAZIONE ARTIGIANI E PICCOLE IMPRESE DELLA PROVINCIA DI BIELLA

ADERENTE: CONFARTIGIANATO CONFEDERAZIONE GENERALE ITALIANA DELL'ARTIGIANATO - ROMA
AUTORIZZAZIONE TRIBUNALE DI BIELLA N. 271 DEL 24-04-81

**dal 1945
a Biella**



N. 5
MAGGIO 2018



R.E.TE.
IMPRESE ITALIA

**NOTIZIARIO DALL'ASSOCIAZIONE
DEGLI ARTIGIANI E DELLE PICCOLE IMPRESE
BIELLA**
www.confartigianatobiella.it



VIA GALIMBERTI, 22 - 13900 Biella
Tel. 015 8551711 - Fax 015 8551722
biella@biella.confartigianato.it - confartigianatobiella.it



Il portale delle imprese artigiane
www.ilcercartigianodiqualitya.it



AIUTIAMO LE IDEE INNOVATIVE A CRESCERE

SELLALAB è l'**Acceleratore FinTech** del Gruppo Banca Sella focalizzato nel supportare startup con progetti digitali innovativi in ambito banking & finance.

SELLALAB è anche **spazio di co-working**, dove startup e professionisti del mondo digitale possono scegliere di lavorare, crescere e confrontarsi.

Lo spazio si trova a Biella presso il DIGITAL CAMPUS, un distretto tecnologico che si sviluppa all'interno dell'area dello storico Lanificio Maurizio Sella.

SELLALAB **si rivolge a giovani di talento** e **a startup** con progetti concreti e che vogliono innovare e rivoluzionare il mondo del banking attraverso un programma di accelerazione che mette a disposizione spazi di lavoro, mentoring, servizi di API, esperti del mondo finance, ecommerce e sistemi di pagamento, network, e diverse forme di finanziamento e di funding.

SELLALAB
FINTECH ACCELERATOR

VIA CORRADINO SELLA, 10
BIELLA
WWW.SELLALAB.IT
INFO@SELLALAB.IT

“COSTITUITA IL 14 DICEMBRE 1945”

Sede centrale: **BIELLA** Via Galimberti, 22



Sedi zonali:

- COSSATO • CAVAGLIÀ • SERRAVALLE SESIA
- TRIVERO PONZONE • VALLEMOSSO

**Sostieni l'artigianato
con l'associazionismo!**

**Ogni adesione all'associazione
è forza per la categoria!**

ARTIGIANATO *oggi e domani*

viene inviato gratuitamente a tutte le ditte artigiane associate e ad enti vari

Notiziario mensile di informazione, cultura e attualità.
Organo ufficiale dell'Associazione Artigiani e Piccole Imprese della Provincia di Biella.
Aderente: CONFARTIGIANATO
Confederazione Generale Italiana dell'Artigianato.

**SEDE LEGALE, DIREZIONE, REDAZIONE
E AMMINISTRAZIONE:** 13900 Biella - Via Galimberti, 22
Tel. 015.85.51.711 (5 linee int. ric. aut.) - Fax 015.85.51.722

DIRETTORE RESPONSABILE: Massimo Foscale

REDAZIONE: Massimo Foscale - Franco Volpe
Luigino Bonino

**PREPARAZIONE GRAFICA FOTOCOMPOSIZIONE
E STAMPA:** Arte della Stampa - 13894 Gaglianico
Via C. Felice Trossi, 143 - Tel. 015.25.44.181 - Fax 015.25.44.283

PUBBLICITÀ: Arte della Stampa - 13894 Gaglianico
Via C. Felice Trossi, 143 - Tel. 015.25.44.181 - Fax 015.25.44.283

FOTOGRAFIE: Foto Studio Sergio Fighera - Biella

Autorizzazione del tribunale di Biella n. 271 del 24 aprile 1981

Sommario

- | | |
|--|---|
| 5 - Privacy: in vigore il nuovo GDPR | 18 - Modello 730 |
| 8 - Autotrasporto: tempi guida e riposo: | 14 - Convenzione Confartigianato
Parking Malpensa - Luglio 2016 |
| 9 - Sicurezza lavoro: obbligo aggiorn. formazione | - Convenzione tra Poste Italiane e
Confartigianato per servizi spedizione
nazionale ed internazionale CRONO |
| 12 - Confidare S.C.p.A. approva bilancio 2017 | 24 - Comunicare con l'Associazione |
| 16 - Scadenze Giugno 2018 | 27 - Servizio smaltimento rifiuti speciali |
| 17 - Convenzione Confartigianato
Protos S.O.A. S.p.A. | |

INTERNET

Sede di Biella: www.confartigianatobiella.it - **Sede Piemontese:** www.confartigianato.piemonte.it
Sede Nazionale: www.confartigianato.it - **E-mail:** biella@biella.confartigianato.it

LEGGE 196/2003: TUTELA DATI PERSONALI - La informiamo che ai sensi della legge 196/2003 - recante disposizioni per la protezione dei dati personali il suo nominativo e il relativo indirizzo costituiscono oggetto di trattamento finalizzato al recapito del periodico mensile "Artigianato Oggi e Domani". Il trattamento è effettuato mediante operazioni manuali e automatizzate. Avvalendosi del diritto di della stessa legge, potrà, in qualsiasi momento, opporsi all'utilizzo dei Suoi dati, richiederne la modifica o la cancellazione attraverso semplice comunicazione postale o invio di fax Confartigianato - Associazione Artigiani e piccole imprese della Provincia di Biella - Tel. 015 - 85.51.711. La informiamo che il titolare del trattamento è Confartigianato - Associazione Artigiani e piccole imprese della Provincia di Biella con sede in: 13900 Biella - Via Galimberti, 22.

...ADERIRE
CONVIENE!

;-)

VOLONTARIAMENTE
ANCHE
PER

LA SANITÀ INTEGRATIVA
CONTRATTUALE PER I DIPENDENTI
DELL'ARTIGIANATO

TITOLARI
COLLABORATORI
LAVORATORI AUTONOMI
FAMILIARI DEI DIPENDENTI E DEI TITOLARI

LE PRESTAZIONI

- ricovero per grandi interventi chirurgici
- prestazioni di alta specializzazione
- visite specialistiche
- ticket sanitari per accertamenti diagnostici e pronto soccorso
- pacchetto maternità
- prestazioni odontoiatriche particolari
- prestazioni di implantologia dentale e di avulsione dei denti
- prestazioni diagnostiche particolari (pacchetti prevenzione) e sindrome metabolica
- grave inabilità determinata da invalidità permanente dovuta a infortunio sul lavoro oppure da gravi patologie
- piani assistenziali per non autosufficienze
- altro...



SAN.ARTI.

FONDO DI ASSISTENZA SANITARIA INTEGRATIVA
PER I LAVORATORI DELL'ARTIGIANATO


Confartigianato
IMPRESSE PIEMONTE


CNA Piemonte


CASARTIGIANI
Piemonte


CGIL
PIEMONTE


CISL
PIEMONTE


UIL
PIEMONTE

Privacy: dal 25 maggio si cambia In vigore il nuovo GDPR



A partire dal 25 maggio 2018 sarà direttamente applicabile, in tutta l'Unione Europea, il Regolamento 2016/679 in materia di protezione dei dati personali. Il provvedimento, meglio noto con l'acronimo di **GDPR** (General Data Protection Regulation), abroga la Direttiva 1995/46 e, di conseguenza, le norme che a livello nazionale l'hanno recepita, fra cui il Codice della Privacy italiano (D. Lgs. 196/2003). La novità essenziale che caratterizza il Regolamento riguarda senza dubbio l'introduzione del principio di "responsabilizzazione" (accountability) del soggetto che tratta i dati. In base a tale principio, spetta ora a tale soggetto sia il compito di valutare in concreto i rischi che il

trattamento dei dati comporta e, quindi, decidere in autonomia le modalità, le garanzie e i limiti del trattamento, sia l'obbligo di adottare misure tecniche e organizzative idonee a garantire un livello di sicurezza adeguato al rischio.

Con il GDPR viene meno il concetto di misure "minime" di sicurezza, in quanto il Regolamento UE impone di adottare misure "adeguate" la cui concreta adozione è rimessa la soggetto che effettua il trattamento dei dati.

E di chiara evidenza che una siffatta impostazione della norma, il cui approccio è basato sull'analisi del rischio, aumenta la libertà d'azione ma, al contempo, anche la responsabilità.

Le sanzioni pecuniarie previste in caso di inosservanza delle regole, sono più elevate che in passato e vanno da 10 milioni di euro a 20 milioni di euro, o per le imprese dal 2 al 4% del fatturato mondiale annuo.

Fonti: Regolamento UE 2016/679; Guida all'applicazione del Regolamento UE 2016/679

PRINCIPALI CONFERME

1. PRINCIPI GENERALI

Il Regolamento non modifica i principi generali di liceità, trasparenza, proporzionalità e sicurezza su cui si fonda la normativa nazionale in tema di privacy.

Viene confermato il fatto che ogni trattamento di dati, per definirsi lecito, deve essere fondato su una idonea base giuridica.

Le "condizioni di liceità" previste dal Regolamento coincidono con quelle individuate dal D. Lgs. 196/2003 (consenso dell'interessato adempimento di obblighi di legge o contrattuali; inoltre, interesse vitale dell'interessato o di terzi, interesse pubblico, o esercizio di pubblici poteri, interesse legittimo del titolare).

il 28/04/2017 è nato



CONFIDARE

SOCIETÀ COOPERATIVA PER AZIONI

**Le visure della Camera di Commercio
si ottengono anche negli uffici dell'Associazione di Biella e Cossato**

Grazie all'accordo TELEMACO stipulato dall'Associazione con la CAMERA DI COMMERCIO di Biella le imprese possono ottenere le visure camerali presso la sede centrale di Biella (via Galimberti 22) dell'Associazione e sede di Cossato.

2. CATEGORIE DI DATI

Il Regolamento, pur con alcune modifiche terminologiche, mantiene l'attuale distinzione fra le categorie di dati:

Dati personali

Qualsiasi informazione inerente una persona fisica identificata o identificabile, anche indirettamente.

Rientrano in tale definizione: cognome, nome, luogo e data di nascita, C.F., indirizzo di residenza, telefono, coordinate IBAN;

Dati "particolari"

Dati che rivelano l'origine razziate o etnica, opinioni politiche, convinzioni religiose o filosofiche, appartenenza sindacale, dati relativi alla salute, alla vita o all'orientamento sessuale (i c.d. dati sensibili, secondo il Codice della Privacy), dati genetici (risultanti da analisi di campioni biologici della persona), dati biometrici (impronte digitali, geometria della mano o del volto, conformazione della retina o dell'iride);

Dati "penali"

Dati relativi a condanne penali e ai reati o a connesse a misure di sicurezza (i c.d. dati giudiziari, secondo il Codice della Privacy).

3. SOGGETTI

Il Regolamento conferma inoltre le caratteristiche principali di alcuni ruoli e figure già esistenti:

Titolare del trattamento

È il soggetto (persona fisica, società, ente ...) che effettua il trattamento determinandone finalità e mezzi ed è il destinatario delle maggior parte degli obblighi stabiliti dal GDPR;

Responsabile del trattamento

È il soggetto che tratta i dati per conto del titolare;

Incaricato

È colui che agisce sotto l'autorità del titolare o del responsabile in base alle istruzioni ricevute da tali soggetti (es. dipendenti, collaboratori, ecc.);

Interessato

È la persona fisica a cui i dati personali trattati si riferiscono e il cui diritto alla riservatezza è garantito dalla normativa (es. clienti, fornitori, dipendenti, collaboratori, visitatori. Siti web, candidati all'assunzione).

PRINCIPALI MODIFICHE

1. INFORMATIVA (ART. 13 E 14)

L'informativa è la dichiarazione mediante la quale il soggetto che effettua il trattamento (titolare o responsabile) rende noti i termini, le condizioni e le finalità del trattamento dei dati, per consentire all'interessato di valutarne le conseguenze ed eventualmente esercitare i propri diritti.

Contenuti dell'informativa sono elencati in modo tassativo negli art. 13 e 14 e sono in parte diversi rispetto al passato.

In particolare, nel caso di raccolta di dati presso l'interessato occorrerà fornire:

- > la base giuridica del trattamento
- > il legittimo interesse perseguito dal titolare;
- > il periodo di conservazione dei dati o i criteri per determinarlo;
- > il diritto dell'interessato di avere accesso ai dati e di chiederne la portabilità;
- > il diritto di revocare il consenso al trattamento;
- > il diritto di proporre reclamo al Garante;
- > solo se applicabile: l'esistenza di processi decisionali automatizzati, ivi compresa la profilazione; la logica utilizzata e le conseguenze per l'interessato;
- > solo se applicabile: i dati di contatto del responsabile della protezione dei dati (RDP o DPO), la cui nomina è obbligatoria solo in alcuni casi particolari.

TEMPISTICHE

Il Regolamento precisa che l'informativa va fornita una sola volta, nel momento in cui i dati sono ottenuti o al momento della prima comunicazione rivolta all'interessato e, comunque, entro il termine di un mese dall'acquisizione dei dati.

Per quanto concerne la forma dell'informativa il Regolamento prescrive che essa debba essere: concisa, trasparente, intellegibile e che le informazioni siano fornite per iscritto. Sarà quindi necessario verificare il testo delle attuali informative in uso presso le Imprese, al fine di renderle aderenti al dettato del GDPR.

2. CONSENSO (ART. 7)

Il consenso dell'interessato è una delle basi giuridiche che possono legittimare il trattamento dei dati.

La richiesta del consenso al trattamento è necessaria qualora non sussista, in precedenza, una delle altre condizioni di liceità previste dalla normativa (es.: l'adempimento di un obbligo di legge o di un contratto). In particolare, il consenso deve essere:

- > espresso: non esiste consenso tacito o presunto;
- > libero e consapevole: il consenso deve essere manifestato mediante una dichiarazione espressa o un'azione positiva (si esclude l'utilizzo di caselle prebarrate);
- > informato: il consenso deve essere preceduto da un'adeguata informativa;
- > distinguibile: la richiesta del consenso, se inserita in un documento, deve distinguersi in modo chiaro dal resto del testo;
- > specifico: se il trattamento persegue finalità diverse occorre acquisire separatamente per ciascuna di esse un consenso specifico.

L'onere della prova, che l'interessato abbia prestato il proprio consenso, grava sul soggetto che effettua il trattamento. Di conseguenza, è opportuno acquisire il consenso in forma scritta.

I consensi già raccolti restano validi se hanno le caratteristiche di cui sopra, altrimenti occorre raccogliergli nuovamente.

3. MISURE DI SICUREZZA (ART. 32)

A seguito dell'introduzione del principio di accountability, le imprese saranno tenute a valutare in proprio, quali misure adottare al fine di garantire un livello di sicurezza adeguato al rischio connesso al trattamento dei dati effettuato.

TG@Confartigianato: il TG on line settimanale

Ogni lunedì è possibile seguire il notiziario televisivo settimanale di Confartigianato collegandosi alla home page del sito www.confartigianato.it.

Per tale motivo il GDPR farà venire meno l'adozione delle misure minime di sicurezza (Allegato B del D. Lgs. 196/2003) a favore dell'adozione, da parte del titolare del trattamento, di misure tecniche e organizzative adeguate rispetto ai rischi (distruzione, perdita, modifica, accesso o divulgazione non autorizzati) legati al trattamento svolto.

La qualità delle misure di sicurezza necessarie a garantire un livello di protezione "adeguato", andrà valutata alla luce della natura dei dati trattati (comuni o "particolari"), degli strumenti utilizzati per il trattamento (cartacei o elettronici), della tipologia e del numero dei soggetti incaricati del trattamento, nonché della probabilità e gravità dei rischi. Occorre ricordare che, in caso di contestazione, incombe sempre sul titolare del trattamento l'onere di dimostrare di aver posto in essere le misure tecniche e organizzative "adeguate" a garantire che il trattamento sia stato effettuato conformemente al dettato del GDPR. Per tale motivo è opportuno che le imprese si dotino del c.d. "Registro delle attività di trattamento" (art. 30).

Esso consiste in un registro da tenere in forma scritta (anche informatizzata) e da aggiornare costantemente, nel quale devono essere indicati:

- > i dati del titolare del trattamento
- > le finalità del trattamento
- > descrizione delle categorie di interessati e i dati personali
- > le categorie di destinatari
- > i termini previsti per la cancellazione dei dati
- > la descrizione delle misure di sicurezza tecniche e organizzative.

Il Registro delle attività di trattamento potrà quindi rappresentare uno strumento gestionale attraverso il quale dimostrare la mappatura completa e aggiornata dei trattamenti effettuati.

Esso permetterà una corretta pianificazione ed il costante monitoraggio della politica di sicurezza dei dati, al fine di garantire l'integrità, la riservatezza e disponibilità. Esso, infine, consentirà all'impresa di dimostrare la propria conformità ai principi di responsabilizzazione e di rendicontazione imposti dal GDPR.

4. DIRITTI DEGLI INTERESSATI (ART. 15 E 55.)

Il GDPR integra e rafforza la tutela dei diritti degli interessati (ovvero dei soggetti i cui dati sono sottoposti a trattamento). I diritti si estrinsecano in:

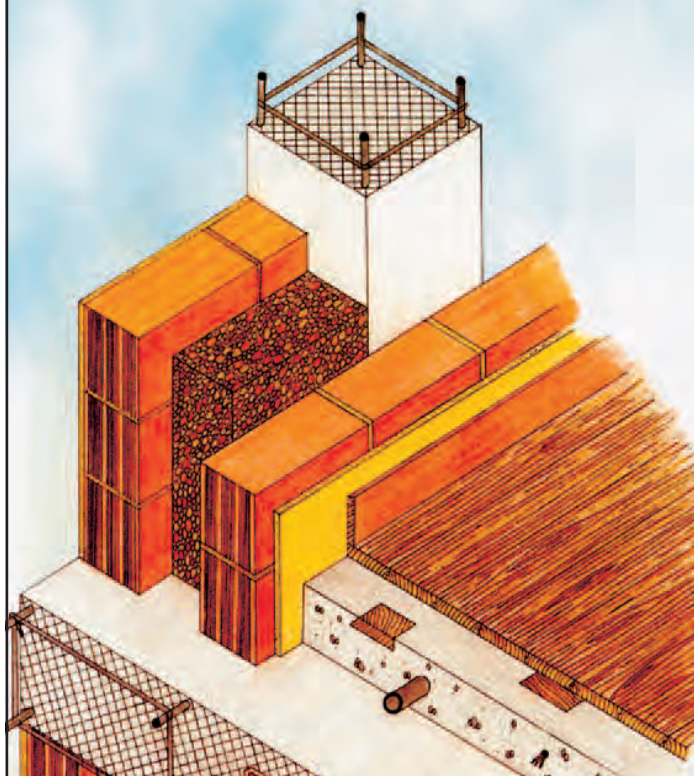
- > diritto di accesso: l'interessato ha diritto di sapere se un soggetto è in possesso dei propri dati e di conoscere, categorie, origine, finalità e durata del trattamento;
- > diritto di rettifica: l'interessato ha diritto di ottenere la modifica o l'integrazione dei dati inesatti o incompleti;
- > diritto di cancellazione: l'interessato ha diritto ad ottenere la cancellazione dei dati, qualora le finalità che giustificano il trattamento vengano meno, nei casi di revoca del consenso, opposizione e trattamento illecito. Se il trattamento è avvenuto a mezzo stampa o internet l'interessato ha diritto ad ottenere il c.d. diritto all'oblio.
- > limitazione del trattamento: l'interessato ha diritto a bloccare temporaneamente il trattamento dei dati in caso di contestazione.

Per le imprese occorre verificare che i diritti degli interessati siano esplicitati in modo preciso nell'informativa, al fine di prevedere specifiche procedure da attivare per assicurare il tempestivo esercizio, da parte dell'interessato, dei diritti sopracitati.

PER L'EDILIZIA!

ASTEB

**PROVE SU MATERIALI
DA COSTRUZIONE**



Asteb modifica modulistica e procedure

Avvisiamo la clientela di Asteb Biella che sono state variate alcune procedure del servizio erogato delle quali la segreteria darà ogni informazione necessaria. Asteb è una iniziativa sostenuta dalla Confartigianato di Biella

ASTEB

PROVE DI LABORATORIO

Viale Macallè, 54 - 13900 Biella
Ingresso da Via Vialardi di Verrone, 49
Tel. 015 401777

5. SANZIONI (ART. 82 E 55.)

Il GDPR prevede, nel caso di violazioni più lievi, l'avvertimento o l'ammonizione, l'inibizione o l'ingiunzione. Nel caso in cui siano accertate, a seguito di indagini dell'autorità o sulla base di segnalazioni o reclami da parte degli interessati, violazioni degli obblighi stabiliti dal Regolamento, l'importo delle sanzioni pecuniarie che il Garante della Privacy potrà infliggere è molto più elevato che in passato. Nei casi di maggiore gravità esso può arrivare fino a un massimo di 20 milioni di euro (o fino al 4% del fatturato mondiale).

PRINCIPALI NORME NUOVE

1. PRIVACY BY DESIGN E BY DEFAULT (ART. 25)

Il GDPR, in base al principio dell'accountability, introduce due nuovi criteri, quello dell'obbligo di protezione dei dati "fin dalla progettazione" (privacy by design) e per "impostazione predefinita" (privacy by default).

In pratica, occorre che il titolare garantisca la protezione dei dati fin dal momento della progettazione dei sistemi di raccolta per garantire che siano trattati solo quei dati che risultino strettamente necessari a perseguire ciascuna finalità del trattamento. Per rispettare il principio di privacy by design l'impresa dovrà attuare, fin dalla progettazione, misure tecniche e organizzative che consentano di raccogliere solo i dati strettamente necessari e minimizzare i rischi del loro trattamento.

Per rispettare il principio di privacy by default l'impresa dovrà fare in modo che le misure tecniche e organizzative adottate si attivino in forma automatica ogni volta che ci si trovi dinanzi ad un trattamento di dati personali.

2. DATA BREACH (ART. 33)

Nel caso in cui si verificano eventi quali, attacchi informatici, incidenti o calamità naturali, attraverso i quali i dati personali possono essere oggetto di perdita, distruzione, o diffusione indebita, allora ci troviamo in presenza di una violazione dei dati personali (data breach).

In tali casi il GDPR obbliga l'impresa a darne comunica-

zione al Garante entro 72 ore dalla conoscenza del fatto e a procedere alla comunicazione anche agli interessati qualora il rischio per i diritti loro connessi sia elevato.

3. R.D.P (ART. 37 E 55)

Nel caso in cui le attività principali del titolare o del responsabile consistano in trattamenti che richiedono il monitoraggio regolare e sistematico degli interessati su larga scala, o in trattamenti su larga scala di dati sensibili, o di dati relativi a condanne penali e a reati, il GDPR stabilisce l'obbligo di nomina di un Responsabile della Protezione dei Dati (R.D.P. o D.P.O. nell'accezione inglese).

Si tratta di una figura di garanzia cui sono attribuiti compiti di consulenza e vigilanza, sulla corretta applicazione del GDPR in azienda, oltre a funzioni esterne di coordinamento nei rapporti con il Garante della Privacy. A titolo esemplificativo e non esaustivo sono tenuti alla nomina di un Responsabile della Protezione dei Dati: gli istituti di credito; le imprese assicurative; i sistemi di informazione creditizia; le società finanziarie; le società di informazioni commerciali; le società di revisione contabile; le società di recupero crediti; gli istituti di vigilanza; i partiti e i movimenti politici; i sindacati; le società operanti nel settore delle "utilities" (telecomunicazioni, distribuzione di energia elettrica o gas); le imprese di somministrazione di lavoro e di ricerca del personale; le società operanti nel settore della cura della salute, della prevenzione/diagnostica sanitaria quali ospedali privati, le terme, i laboratori di analisi mediche e i centri di riabilitazione; le società di call center; le società che forniscono servizi informatici; società che erogano servizi televisivi a pagamento. Per contro, il GDPR indica che la designazione del Responsabile della Protezione dei Dati non è obbligatoria (ad esempio, in relazione a trattamenti effettuati da liberi professionisti operanti in forma individuale; agenti, rappresentanti e mediatori operanti non su larga scala; imprese individuali o familiari; piccole e medie imprese, con riferimento ai trattamenti dei dati personali connessi alla gestione corrente dei rapporti con fornitori e dipendenti).

**TRASPORTO MERCI CONTO TERZI DOMANDA RIMBORSO ACCISE
(scadenze annuali 30 aprile - 31 luglio - 31 ottobre - 31 gennaio)**

AUTOTRASPORTO

Tempi guida e riposo: previste le sanzioni per violazione divieto di riposo settimanale regolare in cabina

Confartigianato Trasporti informa che con circolare 30 aprile 2018 il Ministero dell'Interno ha finalmente reso operativo in Italia il divieto di riposo settimanale regolare in cabina, prevedendo l'applicazione delle relative sanzioni per i trasgressori.

Già la sentenza della Corte di Giustizia Europea del 20 dicembre 2017 aveva sancito, come statuito dal Regolamento CE N. 561/2006 sui tempi di guida e di riposo, il divieto per l'autista di svolgere il riposo settimanale regolare (45 ore) a bordo del mezzo, (mentre è possibile farlo nel caso dei riposi quotidiani e di quello settimanale corto).

Purtroppo tale divieto non era mai stato fatto rispettare in Italia per mancanza della relativa sanzione, che doveva essere definita a livello nazionale.

Con la circolare diffusa il 30 aprile 2018 il Ministero dell'Interno, d'intesa con il Ministero dei Trasporti, ha fornito indicazioni precise e di immediata applicazione chiarendo che: il riposo settimanale regolare a bordo del veicolo possa essere considerato come non goduto e pertanto potrà essere contestata la violazione di cui all'art. 174, comma. 7, C.d.S., nell'ipotesi più grave indicata nel terzo periodo (mancato rispetto dei limiti prescritti per oltre il 20 per cento), con sanzione pecuniaria da 425 a 1.701 euro.

Potendo la violazione essere accertata esclusivamente nel momento in cui viene commessa, ad essa consegue il ritiro dei documenti di guida con intimazione a non riprendere il viaggio fino al completamento del prescritto riposo nella modalità corretta.

NUOVA CONVENZIONE CONFARTIGIANATO

Mercedes Benz

In seguito delle attività intraprese con Mercedes-Benz che hanno portato alla realizzazione dell'iniziativa Artigeno, è da oggi disponibile una nuova Convenzione con Mercedes-Benz Italia Vans che consente alle imprese associate Confartigianato di

acquistare, direttamente od in leasing, i veicoli commerciali della gamma Citan, Vito e Sprinter in tutte le configurazioni disponibili, trasporto merci, trasporto persone e trasporto merci/persone, alle migliori condizioni di mercato.



SICUREZZA LAVORO

Obbligo di aggiornamento della formazione

Il Testo unico in materia di Sicurezza e Salute nei luoghi di lavoro – D. Lgs. 81/08 – definisce formazione “un processo educativo attraverso il quale trasferire ai lavoratori ed agli altri soggetti del sistema di prevenzione e protezione aziendale conoscenze e procedure utili alla acquisizione di competenze per lo svolgimento in sicurezza dei rispettivi compiti in azienda e alla identificazione, alla riduzione e alla gestione dei rischi”.

Il fine della formazione è l'educazione di tutti i soggetti coinvolti della sicurezza in azienda ossia l'acquisizione di competenze cognitive e comportamentali necessarie a fronteggiare i rischi.

Affinchè la formazione sia efficace deve essere costantemente aggiornata e su questo tema in primis il D.Lgs. 81/08 e s.m.i. e gli Accordi Stato Regioni emanati dal 2011, in materia di formazione dei lavoratori, dei datori di lavoro che svolgono direttamente i compiti di R.S.P.P. e

sull'abilitazione degli operatori per l'uso di specifiche attrezzature di lavoro, hanno imposto determinati percorsi formativi e diverse scadenze per l'aggiornamento; si ricorda che in caso di inadempienza il datore di lavoro e i dirigenti sono punibili con arresto da due a quattro mesi o ammenda da € 1.315,20 a € 5.699,20. Nell'ottica di fornire una corretta informazione alle imprese in allegato alla presente abbiamo predisposto una tabella riepilogativa sui principali corsi di formazione in materia di sicurezza e salute nei luoghi di lavoro riportante i riferimenti normativi, la durata minima del corso base, la periodicità e la durata minima dell'aggiornamento.

Per consulenza inerente gli adempimenti sopra citati si invitano le Imprese Associate a contattare l'Ufficio Ambiente e Sicurezza scrivendo una mail a sicurezza@biella.confartigianato.it o telefonando al numero 015/8551745 Sig.ra Patrizia Drago.



TABELLA RIEPILOGATIVA PRINCIPALI CORSI DI FORMAZIONE IN MATERIA DI SICUREZZA E SALUTE NEI LUOGHI DI LAVORO

FIGURA AZIEND. CORSO FORMAZIONE	RIFERIMENTO LEGISLATIVO	DURATA MINIMA CORSO COMPLETO	AGGIORNAMENTI PERIODICITÀ E DURATA
Datore di lavoro Responsabile del Servizio di Prevenzione e Protezione	Art. 34 D.L. 81/08 ASR 2011 e s.m.i.	16 ore (rischio basso)	6 ore aggiorn. quinquennale
		32 ore (rischio medio)	10 ore aggiorn. quinquennale
		48 ore (rischio alto)	14 ore aggiorn. quinquennale
Rappresentante per la sicurezza dei lavoratori	Art. 37 D.L. 81/08	32 ore	4 ore aggiornamento annuale (per imprese da 15 a 50 lavoratori); consigliato per imprese che occupano meno di 15 lavoratori
			8 ore aggiornamento annuali (per imprese superiori a 50 lavoratori)
Lavoratori	Art. 37 D.L. 81/08 ASR 2011 e s.m.i.	4 ore formazione generale valida per tutti i settori	6 ore aggiorn. quinquennale + integrazioni ad es. per modifica mansioni, introduzione modifiche ciclo produttivo, etc
		4 ore formazione specifica (rischio basso)	
		8 ore formazione specifica (rischio medio)	
		12 ore formazione specifica (rischio alto)	
Addetto prevenzione incendi	Art. 46 D.L. 81/08 D.M. 10/03/98 Lett. circ. prot. n. 12653 del 23/02/11 Ministero Interno Dipartimento VVF	4 ore (rischio incendio basso)	2 ore aggiornamento triennale
		8 ore (rischio incendio medio)	5 ore aggiornamento triennale
		16 ore (rischio incendio alto)	8 ore aggiornamento triennale
Addetto primo soccorso	Art. 45 D.L. 81/08 D.M. 388/03	12 ore per aziende gruppo B/C	4 ore aggiornamento triennale
		16 ore per aziende gruppo A	6 ore aggiornamento triennale
Preposto	Art. 37 D.L. 81/08 ASR 2011 e s.m.i.	Formazione prevista per i lavoratori + 8 ore specifiche per il preposto	6 ore aggiorn. quinquennale
Addetto montaggio, smontaggio e trasformazione ponteggi	Art. 136 D.L. 81/08	32 ore	4 ore aggiorn. quadriennale



ATTREZZATURE DI LAVORO PER LE QUALI È PREVISTA UNA SPECIFICA ABILITAZIONE DELL'OPERATORE

N.B. Si ricorda che per operatore si intende il lavoratore incaricato dell'uso di una attrezzatura di lavoro o il datore di lavoro che ne fa uso (art. 69, c. 1, lett. e) D.L. 81/08)

Piattaforme di lavoro mobili elevabili	Art. 73 D.L. 81/08 ASR 2012 e s.m.i.	8 – 10 – 12 ore	4 ore aggiorn. quinquennale
Gru a torre	Art. 73 D.L. 81/08 ASR 2012 e s.m.i.	12 – 16 ore	4 ore aggiorn. quinquennale
Gru mobili	Art. 73 D.L. 81/08 ASR 2012 e s.m.i.	14 – 22 ore	4 ore aggiorn. quinquennale
Gru per autocarro	Art. 73 D.L. 81/08 ASR 2012 e s.m.i.	12 ore	4 ore aggiorn. quinquennale
Carrelli elevatori	Art. 73 D.L. 81/08 ASR 2012 e s.m.i.	12 – 20 ore	4 ore aggiorn. quinquennale
Trattori agricoli o forestali	Art. 73 D.L. 81/08 ASR 2012 e s.m.i.	8 – 13 ore	4 ore aggiorn. quinquennale
Macchine movimento terra (escavatori – pale caricatori frontali – terne e autoribaltabili a cingoli)	Art. 73 D.L. 81/08 ASR 2012 e s.m.i.	10 – 34 ore	4 ore aggiorn. quinquennale
Pompe per calcestruzzo	Art. 73 D.L. 81/08 ASR 2012 e s.m.i.	14 ore	4 ore aggiorn. quinquennale

CORSI PONTEGGI

Montaggio e smontaggio di ponteggi da cantiere

LE IMPRESE INTERESSATE AI CORSI OBBLIGATORI PER LEGGE POSSONO RIVOLGERSI AI NOSTRI UFFICI PER OGNI INFORMAZIONE

Convenzione tra SIAE

(esecuzione musicali) e Confartigianato: vantaggi per i nostri Associati

Rinnovata anche quest'anno. Riguarda le tariffe SIAE per musica d'ambiente, intrattenimenti danzanti e concertini. La convenzione, come è noto, è rinnovata da anni ed apprezzata dalle aziende associate interessate per i vantaggi economici offerti.

NOVITÀ PER TUTTI GLI ASSOCIATI

GEOMETRA PROFESSIONISTA A VOSTRO SERVIZIO

NELLA SEDE CENTRALE DI BIELLA PER CONSULENZE GRATUITE INERENTI: DICHIARAZIONI DI SUCCESSIONI EREDITARIE, USUFRUTTO, ATTI DI DONAZIONE E DIVISIONE, PRATICHE CATASTALI ED EDILIZIE IN GENERE, VALUTAZIONI IMMOBILIARI...

VI ASPETTIAMO TUTTI I MARTEDÌ DALLE ORE 16 ALLE 18

Previo avviso telefonico allo 015.8551711 o comunicando direttamente il vostro nominativo allo sportello informazioni della sede in via Galimberti.

POSSIBILITÀ DI EVENTUALE APPROFONDIMENTO IN MATERIA O REDAZIONE DELLA DOCUMENTAZIONE OGGETTO DI CONSULENZA IN SEGUITO AD ACCORDO CON IL PROFESSIONISTA GEOMETRA SULL'EVENTUALE COMPENSO.

L'assemblea ordinaria dei soci di Confidare S.C.p.A. approva il bilancio consuntivo 2017 e nomina il nuovo consiglio di amministrazione ed il collegio sindacale

In data odierna, a Torino, si è svolta l'**Assemblea Generale Ordinaria dei Soci di CONFIDARE S.C.p.A.**, cui hanno partecipato i Delegati eletti nelle Assemblee Territoriali di Area svoltesi nelle settimane scorse.

Nel corso dell'Assemblea è stato approvato il **Bilancio consuntivo 2017** che, nonostante un accantonamento prudenziale di oltre 2,1 milioni di Euro al Fondo Rischi, chiude con un **utile di esercizio** pari ad oltre **Euro 429.000**.

I volumi delle garanzie erogate nel 2017 – unitamente al credito diretto – **segnano un incremento del 6,6%** rispetto al 2016, attestandosi ad Euro 70,6 milioni, corrispondenti ad oltre Euro 125 milioni di finanziamenti. I Fondi Propri, pari ad Euro 27.681.439 ed in aumento rispetto al 2016, si mantengono a livelli di eccellenza. Ulteriore conferma della solidità e qualità del nostro Confidi si riscontra sia attraverso il calcolo del **CET 1 Capital Ratio**, del **Tier 1 Capital Ratio** e del **Total Capital Ratio** che, al 31.12.2017, si attestano rispettivamente al **23,75%**, al **23,75%** e al **23,82%**, quindi ulteriormente in crescita rispetto al 2016, sia attraverso il calcolo del **Cost Income** che, con il **63,33%** al 31.12.2017, conferma un buon livello di efficienza e di prim'ordine se relazionato al sistema nazionale dei confidi e del credito. I soci delegati hanno poi nominato ed eletto i **10 componenti del nuovo Consiglio di Amministrazione** ed i **3 componenti effettivi del Collegio Sindacale**.

• **Il nuovo C.d.A. di CONFIDARE S.C.p.A. è così composto:**

Adelio Giorgio **FERRARI**, riconfermato, nel corso della riunione di C.d.A. tenutasi post Assemblea dei Soci,

quale Presidente del Confidi, Ferdinando **BALZAROTTI**, Dario **CIOCCA**, Marco **CONTA**, Leopoldo **FACCIOTTI**, Massimo **FOSCALE**, Stefano **MANNI**, Luciano **PANIATE** (confermato Vice Presidente), Claudio **RIZZOLO**, Paolo **SOTTINI**

• **Il nuovo Collegio Sindacale è così composto:** Stefano **MARZARI** (Presidente), Massimo **CASSAROTTO**, Massimo **ROSSO**

Membri supplenti: Marco **ANDREONE** e Luigi **TEALDI**
"Sono orgoglioso – dichiara il Presidente Adelio Giorgio Ferrari – di essere stato riconfermato alla Presidenza di CONFIDARE S.C.p.A.. Il nostro Confidi ha dimostrato, sia nei numeri, sia nella professionalità delle sue risorse umane, di saper affrontare le criticità del sistema creditizio con determinazione e serietà e di essersi meritato, anche grazie alle decisioni strategiche adottate dalla sua Governance negli ultimi anni, il giusto rispetto politico, sociale ed economico".

Il **Direttore Generale, Gianmario Caramanna**, aggiunge: *"gli eccellenti risultati evidenziati nel nostro Bilancio d'Esercizio sono la dimostrazione che la nostra Struttura direzionale ed operativa – in un'ottica primaria di sostegno alle micro, Piccole e Medie Imprese Socie – è costantemente impegnata sul versante dello sviluppo professionale, produttivo e qualitativo, nel segno del merito e dell'innovazione".* *"Anche per questo – prosegue il Direttore Generale – ho scelto di restare alla guida del Confidi con l'obiettivo di concorrere, forte di una rinnovata Governance che si arricchisce di importanti professionalità, alla sua ulteriore crescita ed affrontare le nuove importanti sfide lavorative che già si prospettano all'orizzonte".*



ASSOCIAZIONE ARTIGIANI E PICCOLE IMPRESE DELLA PROVINCIA DI BIELLA

Gentilissima/o Imprenditrice/Imprenditore
la presente per porgerLe formale invito a partecipare all'incoming

- BIELLA-CINA -

che si svolgerà il **29 giugno 2018** presso la sede di **CONFARTIGIANATO BIELLA**
via T. Galimberti 22 - Biella

Un incontro bilaterale tra 13 buyers cinesi del settore moda (abbigliamento uomo-donna-bambino, lingerie, moda mare, accessori e calzature), accompagnati dal Vice Presidente di CCPITEX (Associazione TessileCinese) Mr. Lin Yungfeng, ed aziende produttrici del MADE IN ITALY.

Obbligatoria la conferma alla partecipazione

Trasforma il tuo lavoro in business.



Gamma Veicoli Commerciali Volkswagen.

Nel lavoro non si finisce mai di migliorare. Per questo, Volkswagen Veicoli Commerciali ti offre modelli adatti a tutte le esigenze, con diverse lunghezze, altezze e un'ampia possibilità di personalizzazione. In più, da oggi tutta la gamma è disponibile con trazione integrale 4MOTION e cambio automatico. E grazie ai più innovativi sistemi di assistenza alla guida garantisce al tuo lavoro il massimo del comfort e della sicurezza.

Volkswagen Veicoli Commerciali. Il lavoro come lo vorresti.



**Veicoli
Commerciali**

Autoarona S.p.A.


Via Borgomanero, 46/b I-28040 Paruzzaro (NO)
Tel. +39 0322 539511 Fax +39 0322 539590 info@autoarona.it

NUOVO ŠKODA KAROQ. GENIO E REGOLATEZZA.



ŠKODA



Consumo massimo di carburante urbano/extraurbano/combinato 6,8/5,0/5,6 (l/100Km). Emissione massima di biossido di carbonio (CO₂) 138 g/km. 

KAROQ. Il nuovo SUV compatto di ŠKODA.

Servizi di connettività ŠKODA Connect • Innovativi sistemi di assistenza alla guida • Spazi modulabili con sistema VarioFlex
ŠKODA. Simply Clever

www.skoda-auto.it 



ŠKODA raccomanda  **EDGE PROFESSIONAL**

ŠKODA Financial Services finanzia la vostra ŠKODA

Autoarona S.p.A.

Dormelletto (No) C.so Cavour, 106 Tel. +39 0322 5395431
Assistenza 0322 539560 info@autoarona.it www.autoarona.it



90 VEICOLI COMMERCIALI IN PRONTA CONSEGNA

SUPER AMMORTAMENTO 130%

Condizioni esclusive dedicate agli associati CONFARTIGIANATO
anche su tutta la gamma auto!

- NOI DA VOI -

015.25.25.111 O 335.77.27.530

CHIAMAMI E FISSA UN'INCONTRO CON ME,

ANDREA OSANO IL CONSULENTE PER LA TUA MOBILITÀ
AZIENDALE



Via Repubblica 60
13900 Biella

Tel. 015.25.25.111





ROSAZZA
ASSICURAZIONI DAL 1979

Partire dai piccoli gesti,
di cui ognuno di noi è capace, può fare la differenza.

L'Agenzia Generale di Biella via Pietro Micca 31 ha aderito al
progetto #ProtezioneSolidale di Generali Italia.

Dietro al tuo gesto c'è molto di più, infatti per ogni nuova soluzione
assicurativa per proteggere la tua casa, noi faremo una donazione per futuri
progetti di ricostruzione.

Promuoviamo un futuro più protetto per noi e per le nostre case sostenendo i
territori colpiti dalle catastrofi naturali.



Prima di sottoscrivere leggi i Fascicoli Informativi in Agenzia e su generali.it

PROTEZIONE
SOLIDALE
ISTITUTO AL FIDUCIARIO E MOLTOPIÙ



Scadenze Giugno 2018

LUNEDI' 18: IMU

Versamento acconto imposta per il 2018. Per tutti quegli immobili che non siano prima casa e pertinenze. Anche se prima casa pagano immobili accatastati A1, A8, A9.

LUNEDI' 18: I.R.P.E.F.

Termine ultimo per il versamento delle ritenute fiscali effettuate in Maggio relative ai compensi corrisposti da terzi a lavoratori dipendenti, alle borse di studio e assegni o sussidi simili, ai redditi di capitale, alla ritenuta 23% sulle provvigioni ad agenti e rappresentanti. Versare inoltre utilizzando gli appositi moduli F24 le ritenute fiscali IRPEF effettuate nel mese di Maggio sulle retribuzioni dei lavoratori subordinati e sui trattamenti di fine rapporto.

LUNEDI' 18: I.V.A. MENSILE E TRIMESTRALE Volume affari (sup. e 400.000,00/sup. e 700.000,00)

I contribuenti con volume di affari superiore a € 400.000,00, (lavoratori autonomi ed imprese aventi per oggetto prestazioni di servizi) e i contribuenti con volume di affari superiore a € 700.000,00 (imprese aventi per oggetto altre attività) devono annotare la liquidazione relativa al mese di Maggio ed effettuare l'eventuale versamento a mezzo modulo F24 ad Istituti bancari o trami-

te gli uffici della Associazione. Anche i contribuenti trimestrali sono tenuti a liquidare e versare l'imposta mensilmente. È permesso mantenere la liquidazione ed il versamento in forma trimestrale, maggiorandolo del 1% a titolo di interessi, solo se è stata presentata opzione per versare trimestralmente nella dichiarazione annuale IVA.

LUNEDI' 18: I.N.P.S.

Termine ultimo per versare i contributi PREVIDENZIALI dovuti all'INPS sulle retribuzioni corrisposte ai dipendenti nel mese di Maggio.

LUNEDI' 25: I.V.A. COMUNITARIA

Presentazione elenchi riepilogativi delle cessioni e degli acquisti intracomunitari registrati o soggetti a registrazione, relativi a Maggio 2018.

LA DICHIARAZIONE REDDITI 2018 E I RELATIVI VERSAMENTI POSSONO ESSERE SPOSTATI AL 20 AGOSTO 2018 CON UN AGGRAVIO SUI VERSAMENTI DELLO 0.40% IN PIÙ

TUTTE LE SCADENZE DEL 30 GIUGNO SONO PROROGATE AL 2 LUGLIO

CAAF Confartigianato Pensionati e Dipendenti - SPORTELLO PROVINCIALE

Presso l'Associazione è in funzione il centro di assistenza fiscale per pensionati e dipendenti

MODELLO 730

- Il CAAF Confartigianato Pensionati e Dipendenti fornisce l'assistenza fiscale per gli adempimenti relativi alle denunce dei redditi modello 730 consentendo un rapido recupero dei crediti nei confronti dell'Amministrazione finanziaria.
- Il CAAF Confartigianato Pensionati e Dipendenti è in grado di risolvere i problemi fiscali dei contribuenti evitando intralci burocratici.

Nella Sede dell'Associazione un ampio parcheggio per gli associati



L'ingresso del parcheggio è nella via Don Sturzo a fianco del nuovo fabbricato dell'Associazione (come si osserva nella foto sopra) ovvero appena oltre la palazzina bianca.

ATTESTAZIONE SOA

Convenzione Confartigianato - Protos S.O.A. S.p.A.

L'attestazione SOA è la certificazione obbligatoria per le imprese che intendono partecipare all'esecuzione di opere pubbliche per importi superiori a € 150.000,00, che attesta e garantisce il possesso da parte dell'azienda di tutti i requisiti previsti dalla attuale normativa in ambito di Contratti di lavori Pubblici.

L'attestazione ha una validità quinquennale, previa verifica al terzo anno, e viene rilasciata, a seguito di un'i-

strutturata, da appositi Organismi di Attestazione, ovvero società autorizzate da parte dell'Autorità per la Vigilanza sui Contratti Pubblici. Al fine di assistere le imprese interessate alla qualificazione aziendale, Confartigianato Biella ha recentemente sottoscritto una convenzione con PROTOS S.O.A. S.p.A., partner di riferimento di ANAEPA - Confartigianato. Per quanti fossero interessati, vi invitiamo a contattare i ns. Uffici (tel. 015/8551745).



ANAP ASSOCIAZIONE PENSIONATI



VANTAGGI OFFERTI AGLI ISCRITTI

- Copertura assicurativa completamente gratuita che garantisce le seguenti prestazioni: **Convenzione Nazionale con Carige Assicurazioni**.
- Diaria giornaliera in caso di ricovero ospedaliero: Diaria € 25,00; Massimo indennizzo 35 giorni cumulabili; Franchigia 5 giorni.
- Convenzione nazionale con Zurigo Assicurazioni. Sconto del 10% su R.C. Auto valida in tutte le Agenzie sul territorio.
- Possibilità di ottenere la compilazione del mod. 730 col forte sconto del 50% sulla normale tariffa praticata.
- Possibilità di partecipare a viaggi, gite ed iniziative ricreative particolarmente favorevoli.
- Ottenere sempre una aggiornata informazione tramite il periodico che ti sarà inviato gratuitamente o presso gli uffici dell'ANAP Confartigianato di Biella - Cossato - Cavaglia - Trivero - Ponzone.

QUANTO COSTA

- L'adesione comporta una trattenuta mensile sulla pensione pari allo 0,5% sull'importo della pensione fino al trattamento minimo, dello 0,4% sull'ulteriore quota fino al doppio del minimo e dello 0,35% sulla pensione eccedente € 872,88. In pratica su una pensione al minimo la trattenuta è di € 2,21 al mese, mentre su una pensione due volte il minimo, è di € 3,98 al mese. Mediamente il costo della tessera equivale a 4 caffè al mese, ma ampiamente ripagata usufruendo dei servizi messi a disposizione.

Facciamo qualche esempio:

- La polizza assicurativa costerebbe da sola oltre € 51,65 annue se fatta singolarmente.
- La compilazione del mod. 730 con lo sconto comporta un risparmio di € 27,60.
- In questo caso, che è abbastanza comune, abbiamo usufruito di un risparmio di € 79,25 (51,65 + 27,60) ed al netto della tessera (mediamente € 45,36 annue) di € 33,89.
- Non è da dimenticare l'assistenza completamente gratuita per tutto quello che riguarda i diritti previdenziali svolta attraverso il patronato INAPA (verifica posizione assicurativa - domande pensioni - ricostituzioni e supplementi pensioni - assegni familiari - assistenza in caso di infortuni - ecc.).
- Infine si fa presente che il patronato INAPA è a disposizione gratuitamente (a norma di legge) di tutti i cittadini per il disbrigo delle pratiche previdenziali.

CORSI DI FORMAZIONE SICUREZZA DEL LAVORO

Ricordiamo alle imprese biellesi che presso la sede della Confartigianato di Biella possono essere acquisite tutte le informazioni ed effettuate le iscrizioni delle varie tipologie di corso anche obbligatori inerenti la sicurezza del lavoro dai titolari ai lavoratori.

L'ufficio ambiente e sicurezza della Confartigianato di Biella offre anche assistenza sulle valutazioni dei rischi sulla medicina del lavoro e su tutti gli adempimenti connessi all'ambiente **(tel. 015 8551711)**.

IL MODELLO 730 TI ASPETTA AL CAAF CONFARTIGIANATO



PER PENSIONATI ARTIGIANI E NON E DIPENDENTI

CONFARTIGIANATO BIELLA

730

**AFFIDATI A MANI
ESPERTE**



CAAF CONFARTIGIANATO PENSIONATI E DIPENDENTI

6 sedi operative sul territorio

servizi estremamente attivi e qualificati del proprio "CAAF CONFARTIGIANATO"
esperienza pluriennale maturata a disposizione di PENSIONATI (artigiani e non) e DIPENDENTI

SPORTELLI

- Biella, presso la Sede Centrale di CONFARTIGIANATO via Galimberti 22 (015 / 8551711)

CENTRI DI "RACCOLTA"

- Cossato, via Mercato 71/73 (015 / 93008) – centro raccolta
- Serravalle Sesia, Via Borgosesia 10 (0163 / 450097) – centro raccolta
- Cavaglià, via Roma 25 (0161 / 966110 - 336 / 747953) – centro raccolta
- Trivero/Ponzone, via Provinciale 174/g (015 / 7386046 - 336 / 747953) – centro raccolta
- Valle Mosso, piazza Dante 5 (336 / 747953) – centro raccolta



SEDE CENTRALE: Via Galimberti, 22 - 13900 BIELLA - tel. 015 8551710 - fax 015 8551722 - biella@biella.confartigianato.it

SEDI PERIFERICHE: COSSATO • SERRAVALLE SESIA • CAVAGLIÀ • TRIVERO PONZONE • VALLE MOSSO

www.confartigianatobiella.it



Il parcheggio Maggia Parking è parte di una riqualificazione ambientale dell'area prospiciente l'Aeroporto di Malpensa, realizzato all'interno del Parco di Ticino e progettato con una particolare attenzione paesaggistica.

La qualità della struttura, unica nell'area, garantisce all'utente un servizio molto accurato.

Situato a soli 2 minuti dall'Aeroporto di Malpensa, offre un servizio completo di custodia dell'autovettura per brevi o lunghi periodi di sosta ad un collegamento navetta costante e tempestivo con entrambi i Terminal dell'Aeroporto di Malpensa.

La nostra unicità consiste nell'offrire **parcheggi coperti asfaltati e numerati con la formula "chiavi in mano"**.

Il cliente parcheggia l'auto senza dover consegnare le chiavi al nostro personale, in quanto non necessitiamo di movimentare le autovetture, e con l'esclusivo servizio "zeropassi" la navetta segue il cliente fino al punto di parcheggio, un addetto carica le valigie e lo accompagna tempestivamente in aeroporto.

La facilità di accesso al parcheggio da tutte le principali provenienze e la vicinanza ai due Terminal di Malpensa sono caratteristiche particolarmente apprezzate dalla nostra clientela.

LA STRUTTURA OFFRE:

- **Parcheggio coperto** completamente asfaltato e illuminato con 900 posti auto;
- **Chiavi in mano:** parcheggi l'auto e ti porti via le chiavi, l'auto non viene più spostata fino al tuo ritorno;
- **Zero passi:** ogni posto auto è numerato e personale. Non un passo dalla tua auto all'aeroporto. La navetta ti segue fino al punto di parcheggio, un addetto carica le tue valigie e ti accompagna in aeroporto;
- **Servizio navetta gratuito da e per l'aeroporto:** operativo 24 ore su 24, 7 giorni su 7, per 365 giorni all'anno, in coincidenza con le partenze e gli arrivi dei voli aerei. Le navette sono tutte personalizzate con il logo Maggia Parking, in modo da essere riconoscibili ai nostri clienti;
- **Custodito 24 ore su 24:** l'area è video sorvegliata per la massima sicurezza delle persone e delle autovetture parcheggiate. Tutta l'area è dotata di completa illuminazione ed i percorsi sono chiaramente indicati;
- **Assicurazione furto e incendio:** siamo coperti da polizza assicurativa su furto e incendio e da polizza di responsabilità civile verso terzi trasportati;
- **Personale qualificato:** professionalità e personale qualificato sono le nostre caratteristiche vincenti;
- **Modalità di pagamento:** contanti, bancomat, carte di credito (Visa, Mastercard, American Express, Poste Pay).

ISTAT variazione annuale 2015 / 2016 / 2017 / 2018

GENNAIO 2015 -0,7% • FEBBRAIO 2015 -0,4% • MARZO 2015 -0,4% • APRILE 2015 -0,7%

MAGGIO 2015 -0,1% • GIUGNO 2015 -0,1% • LUGLIO 2015 -0,1% • AGOSTO 2015 -0,1%

SETTEMBRE 2015 -0,1% • OTTOBRE 2015 0% • NOVEMBRE 2015 0% • DICEMBRE 2015 0%

GENNAIO 2016 +0,3% • FEBBRAIO 2016 -0,2% • MARZO 2016 -0,3% • APRILE 2016 -0,4%

MAGGIO 2016 -0,4% • GIUGNO 2016 -0,3% • LUGLIO 2016 -0,1% • AGOSTO 2016 -0,1%

SETTEMBRE 2016 +0,1% • OTTOBRE 2016 -0,1% • NOVEMBRE 2016 +0,1% • DICEMBRE 2016 +0,4%

GENNAIO 2017 +0,9% • FEBBRAIO 2017 +1,5% • MARZO 2017 +1,4% • APRILE 2017 +1,7%

MAGGIO 2017 +1,4% • GIUGNO 2017 +1,1% • LUGLIO 2017 +1% • AGOSTO 2017 +1,2%

SETTEMBRE 2017 +1,1% • OTTOBRE 2017 +0,9% • NOVEMBRE 2017 +0,8% • DICEMBRE 2017 +0,8%

GENNAIO 2018 +0,9% • FEBBRAIO 2018 +0,5% • MARZO 2018 +0,7%

Convenzione con Poste Italiane in favore delle imprese associate Confartigianato per i servizi di spedizione nazionale ed internazionale CRONO

È stato rinnovato per il periodo 2016-2017 l'Accordo di collaborazione con Poste Italiane S.p.A. che prevede la possibilità di usufruire, a condizioni di particolare favore, della gamma di servizi di spedizione, in Italia ed all'estero, denominati CRONO.

La gamma dei servizi CRONO si articola nei seguenti segmenti:

- Servizio Crono – spedizione standard di merci;
- Servizio Crono Express – spedizione veloce di merci;
- Servizio CRONO Internazionale – spedizioni internazionali fino a 30 kg.;

- Servizio CRONO Economy- spedizioni di merci a prezzi agevolati (per grandi utilizzatori);
- Servizio Crono Reverse – per la gestione dei resi.

Attraverso l'accordo con Poste Italiane le imprese associate potranno acquistare i servizi sopra indicati usufruendo di una **riduzione del 5% sui prezzi di listino per le spedizioni nazionali**, mentre per le **spedizioni internazionali la riduzione è del 12%**. Le riduzioni si applicano sull'intero listino a prescindere dai volumi prodotti e dalle dimensioni dei colli spediti.



CONFARTIGIANATO

* Con la TESSERA ASSOCIATIVA LA POLIZZA INFORTUNI GRATUITA

- € 25, 82 per ogni giorno di ricovero ospedaliero e post-ricovero a seguito di Infortunio sul lavoro e non e € 51.645, 69 in caso di invalidità permanente.
- Tutte le agevolazioni INA ASSITALIA in convenzione!
- UFFICIO INTERNO per gli associati, tutti i giorni per l'assistenza assicurativa INA ASSITALIA!
- ACCORDO ALFA BROKER - assicurazioni per gli artigiani con agevolazioni.

* L'IMPORTANZA DELL'INFORMAZIONE

- Questo NOTIZIARIO MENSILE inviato gratuitamente a tutti gli associati più il SERVIZIO CIRCOLARI anche per singole categorie su problemi specifici.

* IL CREDITO

- CONFARTIGIANATO FIDI PIEMONTE per i finanziamenti.

* PER L'ARTIGIANO PENSIONATO

- Opera in Associazione l'ANAP - ASSOCIAZIONE PENSIONATI ARTIGIANI! Tante iniziative culturali, assistenziali e di svago.
- Il patronato I.N.A.P.A. CONFARTIGIANATO per le pratiche pensionistiche.

* AMBIENTE E

SICUREZZA LAVORO

- Informazioni gratuite sulle leggi dell'ecologia ovvero: ACQUE, FUMI, RIFIUTI, e l'espertamento delle pratiche relative compresa la tenuta dei registri rifiuti!
- Rivolgiti al SERVIZIO TECNICO AMBIENTALE anche per INFORTUNISTICA e ANTINCENDIO e la SICUREZZA DEL LAVORO.

* FORMAZIONE PROFESSIONALE

- Corsi di aggiornamento per tutte le categorie promossi dall'Associazione.

* ASSISTENZA LEGALE

- Contratti, recupero crediti e locazioni.

* E... MOSTRE E FIERE

- Promozione delle attività artigianali.

* CAAF CONFARTIGIANATO PENSIONATI E DIPENDENTI

- Sportello provinciale per il Modello Fiscale 730

...L'ASSOCIAZIONE È IMPORTANTE: parla con i colleghi ed invitali ad aderire

* SERVIZI VARI ED AUTORIZZAZIONI

- Iscrizioni, variazioni e cancellazioni all'AIA, Albo Imprese Artigiane e Camera di Commercio - Iscrizioni Enti Previdenziali ed Assistenziali (INPS - INAIL - ASL) - Trappassi e volture aziende - Licenze comunali - Iscrizioni albi installatori e costruttori (per appalti) - Assistenza urbanistica - Assistenza legale e tecnico-ambientale.

* SERVIZI FISCALI - IVA E DICHIARAZIONI

- Informazioni gratuite ai Soci - Contabilità semplificata - Contabilità ordinaria (partita doppia) - Registrazione sui libri IVA - Dichiarazioni IVA mensili, trimestrali, annuali, - Pagamento delle relative imposte presso gli uffici di credito - Dichiarazioni redditi - Autotassazione stesura ricorsi - Assistenza durante le ispezioni IVA - Uff. imposte.

* ASSISTENZA CONTRATTUALE E RAPPORTI DI LAVORO - SERVIZIO PAGHE

- ATTENZIONE! Ricordate che solo l'Associazione è in grado di fornire l'opportuna assistenza per l'esatta applicazione dei Contratti di lavoro - Un errore nell'applicazione del contratto ed i costi sostenuti potrebbero essere di molto superiori - In casi di controversie con i dipendenti, solo l'Associazione Artigiani è abilitata a rappresentare sindacalmente tutte le aziende artigiane in Sede di Commissione Vertenze presso l'Ufficio Provinciale del Lavoro - L'Associazione, tramite la Confederazione, ha sottoscritto i seguenti CONTRATTI COLLETTIVI NAZIONALI DI LAVORO (CCNL): dipend. delle impr. artigiane metalmeccaniche e delle installazioni - dipend. delle impr. di barbieri e parrucchieri - dipend. delle impr. artigiane dell'edilizia - dipend. delle impr. della ceramica - dipend. delle impr. artigiane degli autotrasportatori - dipend. delle impr. artigiane tintorie e lavanderie - dipend. delle impr. artig. degli orafi e argentieri - dipend. delle impr. artigiane del legno e dell'arredamento - dipend. delle impr. artigiane odontotecniche - dipend. delle impr. tessili e dell'abbigliamento.

* ELABORAZIONE PAGHE

- Pratiche di assunzione e licenziamenti - tenuta ed aggiornamento libri paga - elaborazione dati mensili INPS/IRPEF - pagamento dei contributi per conto delle imprese - compilazione mod. CUD per dichiarazioni redditi dipendenti e mod. 770 - compilazione estratto conto INPS - assistenza durante le ispezioni INPS ed INAIL.

CONFARTIGIANATO È QUI!

SEDE CENTRALE

13900 BIELLA

Via Tancredi Galimberti, 22
Tel. 015.85.51.711
Telefax 015.85.51.722

Orario: dalle ore 8.00 alle ore 12.00
dalle ore 14.00 alle ore 17.30
VENERDI' dalle ore 8.00 alle ore 12.00
e dalle ore 14.00 alle ore 17.00
SABATO CHIUSO

SEDI ZONALI

13836 COSSATO

Via Mercato, 71/73 - Tel. 015.93.008
Telefax 015.922.319

Orario: dalle ore 8.00 alle ore 12.00
SABATO CHIUSO

13037 SERRAVALLE SESIA

Via Borgosesia, 10 (zona Rondò)
Tel. 0163.450.097 - Telefax 0163.450.128
Cell. 336.74.79.53

Orario: dalle ore 8.00 alle ore 12.00
SABATO CHIUSO

13881 CAVAGLIÀ

Via Roma, 25
Tel. 0161.966.110 - Telefax 0161.967.917
Cell. 336.74.79.53

Orario: LUNEDI' 9.00 - 12.00
MERCOLEDI' 9.00 - 12.00
VENERDI' 14.00 - 17.00

13832 TRIVERO PONZONE

Via Provinciale, 174/g
Cell. 336.74.79.53

Il Funzionario dell'Associazione è presente
il Mercoledì pomeriggio e Giovedì mattina

13825 VALLEMOSO

Piazza Dante, 5
Cell. 336.74.79.53

Il Funzionario dell'Associazione
è presente il Martedì e Venerdì mattina

**ASSOCIARSI SIGNIFICA ASSISTENZA... E... TANTI SERVIZI PER L'ARTIGIANO
E PER LA PICCOLA IMPRESA**

La nuova era dell'auto- trasporto



Associati a Confartigianato Trasporti Servizi

L'iscrizione alla società Confartigianato Trasporti Servizi è consentita per Statuto Sociale a tutte le imprese di Autotrasporto conto terzi regolarmente iscritte negli Albi Provinciali. A seguito di delibera del Consiglio di Amministrazione possono essere iscritte anche altre tipologie di imprese al fine di consolidare il numero degli associati e per costituire massa critica di utenti per la negoziazione di servizi in regime di convenzione. Per l'iscrizione alla CTS è necessario presentare apposita domanda di ammissione al Consiglio di Amministrazione.

Con la domanda l'impresa aspirante all'iscrizione indica il numero delle azioni che intende acquisire (minimo 1 azione per il valore nominale di euro 50).



ORGOGLIOSI DI RAPPRESENTARLI DA 70 ANNI.

Confartigianato
Imprese

www.confartigianato.it



Vuoi metterti in proprio? Hai un'idea di impresa? Ti aspettiamo!!!



Negli uffici dell'Associazione e con l'aiuto dello sportello di CONFARTIGIANATO FIDI PIEMONTE SCRL valutiamo insieme l'idea, la fattibilità ed il finanziamento agevolato o contribuito!!!

CONFARTIGIANATO DAL 1945 "FACCIAMO IMPRESA"

SERVIZIO LEGALE DELL'ASSOCIAZIONE

Continua il servizio gratuito
di consulenza Legale

**GIOVEDÌ
DALLE ORE 16
ALLE ORE 18,00.**



Con appuntamento telefonico.

Gli Avvocati dell'Associazione sono a disposizione degli associati e loro famigliari tutti i Giovedì dalle ore 16 alle ore 18 per fornire consulenza legale ed ogni informazione in materia di diritto alle seguenti condizioni:

- Nel rispetto della deontologia forense e per l'eventualità di vertenze già patrociniate da altri legali, su di esse non potrà essere erogata consulenza.

- La consulenza è gratuita.

- Qualora oltre alla consulenza venga richiesta anche la redazione di lettere, contratti, documenti, di istanze di negoziazione assistita o di mediazione obbligatoria, occorrerà previamente accordarsi con il legale sull'eventuale compenso per la loro stesura.

Elenco indicativo delle materie supportate:

QUESTIONI COMMERCIALI E SOCIETARIE IN GENERE, APPALTI E SERVIZI, AFFITTI, LOCAZIONI E SFRATTI, RECUPERO CREDITI, SUCCESSIONI EREDITARIE E DIVISIONI, RISARCIMENTO DANNI, SINISTRI STRADALI, VERTEENZE DI LAVORO, PREVIDENZIALI E DI INFORTUNISTICA, DIRITTO PENALE IN GENERE, CARTELLE ESATTORIALI, DIRITTO DI FAMIGLIA E MATRIMONIALE, VERTEENZE IMMOBILIARI.



ANAP - CONFARTIGIANATO
ASSOCIAZIONE NAZIONALE ANZIANI PENSIONATI
GRUPPO PROVINCIALE DI BIELLA

E



I.N.A.P.A.
CONFARTIGIANATO

IL PATRONATO DI ASSISTENZA PREVIDENZIALE

A disposizione, gratuitamente, per tutti i cittadini nella presentazione e nell'istruttoria delle pratiche di:

- Verifica posizione assicurativa
- Domanda di pensione (Vecchiaia, anzianità, superstiti, invalidità, inabilità)
- Ricostruzione pensioni
- Autorizzazioni assegni familiari
- Indennità di disoccupazione
- Indennità di maternità, ecc.
- Assistenza in caso di infortuni e malattie
- Invalidità civile, ecc.

SONO PRESENTI NELLE SEDI CONFARTIGIANATO

- **BIELLA** - Via Galimberti, 22 - Tel. 015.8551711
(Da lunedì a Venerdì orario ufficio)
- **COSSATO** - Via Mercato, 71/73 - Tel. 015.93008
(Mercoledì dalle ore 9 alle ore 12)
- **CAVAGLIA'** - Via Roma, 25 - Tel. 0161.966110
(Mercoledì dalle ore 15 alle ore 18)
- **TRIVERO-PONZONE** - Via Provinciale, 174/G - Tel. 015.7387599
(Giovedì dalle ore 9.30 alle ore 12)

...ADERIRE
CONVIENE!

:-)

FONDARTIGIANATO
www.fondartigianato.it
info@fondartigianato.it
06.704.541.00

ADERISCI A
FONDARTIGIANATO

**LA FORMAZIONE
PROFESSIONALE
UTILE A DIPENDENTI
E IMPRESE
DELL'ARTIGIANATO**

 **FOND**artIGIANATO


Confartigianato
IMPRESE PIEMONTE


CNA Piemonte


CASARTIGIANI
Piemonte


CGIL
FONDARTIGIANATO


CISL
Piemonte


UIL
Piemonte



**Biella - Via Pietro Micca 31
Agente Paolo Rosazza**



ERAV

ENTE REGIONALE
ASSISTENZA VOLONTARIA
10123 TORINO - Via A. Doria, 15
Tel. 011/812.70.30



GRUPPO

Confartigianato

IMPRESE PIEMONTE

ERAV Salute



ERAV Cash Malattia



ERAV Infortuni



ERAV Responsabilità Civile



ERAV Tutela Giudiziaria



ERAV R.C. Auto



ERAV Previdenza Complementare



L'ATTIVITÀ ERAV

Sono trascorsi trentun anni dalla costituzione dell'Ente e da quando si è dato vita alla Convenzione con l'INA per le coperture assicurative ai tesserati.

Abbiamo chiesto al presidente alcune indicazioni circa l'attività dell'Ente ed in proposito ci è stato relazionato come inizialmente siano stati garantiti i rimborsi per le malattie, interventi chirurgici, infortuni e parto, affinando successivamente le prestazioni secondo le richieste che pervenivano dagli aderenti con estensione quindi a coperture per mancati guadagni, spese infermieristiche, nonché diarie per ricovero e per convalescenza.

Ancora oggi, ha sottolineato il presidente, quanto proposto dall'Erav è riconosciuto come uno dei migliori "pacchetti" assicurativi esistenti sul mercato.

Deve essere sottolineata l'azione svolta dalle Associazioni provinciali di Confartigianato che ha permesso di aumentare i tesserati a livelli che nel lontano 1980 parevano, a detta dei dirigenti del periodo, irraggiungibili.

Recentemente si sono ottenute le integrazioni delle garanzie con nuovi prodotti che coprono interamente non solo l'attività del singolo imprenditore ma anche delle famiglie ed in proposito ci riferiamo a **ERAV Cash Malattia, che riconosce un indennizzo da 5.000,00 a 10.000,00 euro per infarto, ictus cerebrale ed altre patologie, nonché una diaria giornaliera post ricovero, con costi decisamente contenuti.**

Sono stati notevolmente aumentati i massimali dei contratti relativi alla Responsabilità Civile verso terzi con copertura anche per danni ed infortuni ai dipendenti e collaboratori.

Per quest'ultima, ha proseguito il presidente, riteniamo opportuno sottolineare che si tratta di una polizza che ogni imprenditore dovrebbe avere per una tranquilla gestione della attività.

Una copertura assicurativa altrettanto importante riguarda la Responsabilità Civile Auto, che interessa Incendio e Furto, estesa anche ai danni causati al proprio automezzo (Kasco).

La polizza in questione è assolutamente vantaggiosa per coloro che sono già titolari di una polizza ERAV.

Ricordiamo che tutte le garanzie offerte dalla Convenzione ERAV sono riservate ad artigiani, commercianti, piccole imprese e sono estese anche ai familiari ed ai collaboratori.

Il presidente ha concluso sottolineando che Informazioni dettagliate su quanto viene offerto dalla Convenzione ERAV possono essere richieste, senza alcun impegno o spesa, alle Agenzie elencate in calce.

CONFARTIGIANATO IMPRESE PIEMONTE Via Andrea Doria, 15 **Torino** Tel. 011 81 27 500

Sedi Provinciali Confartigianato e Agenzie Generali Convenzionate Erav

CONFARTIGIANATO BIELLA

Via Galimberti, 22 Tel. 015 855 17 11

Agenzia

Via Pietro Micca, 31 **Biella** Tel. 015 25 28 111

Agenzia

Viale Duca D'Aosta, 51 **Borgosesia** Tel. 0163 200 500

www.erav.it

COMUNICARE CON L'ASSOCIAZIONE

SEDE PRINCIPALE

13900 BIELLA - VIA GALIMBERTI 22

ORARIO:

MATTINO: DAL LUNEDÌ AL VENERDÌ 08.00/12.00

POMERIGGIO: DAL LUNEDÌ AL GIOVEDÌ 14.00/17.30

VENERDÌ POMERIGGIO: 14.00/17.00 - SABATO: CHIUSO

SEGRETERIA GENERALE

TEL. 015-8551711 / TEL. 015-8551710 / FAX 015-8551722

biella@biella.confartigianato.it

fvolpe@biella.confartigianato.it

UFFICIO CATEGORIE (Giovanna T.)

TEL. 015-8551711 / TEL. 015-8551710 / FAX 015-8551722

associati@biella.confartigianato.it

UFFICIO AMMINISTRAZIONE INTERNA (Vanna S.)

TEL. 015-8551737 - amministrazione@biella.confartigianato.it

UFFICIO PATRONATO INAPA (Giulia V.)

TEL. 015-8551733 - patronato@biella.confartigianato.it

UFFICIO ANAP (Giulia V.) Associazione Nazionale Anziani

Pensionati TEL. 015-8551733 - patronato@biella.confartigianato.it

UFFICIO EBAP (Adriano C.)

Ente Bilaterale Artigianato Piemontese - TEL. 015-8551732

bilaterale@biella.confartigianato.it

UFFICIO ASSISTENZA CONTRATTUALE E SINDACALE

(Adriano C.) - TEL. 015-8551732

sindacale@biella.confartigianato.it

UFFICIO TECNICO SERVIZI SICUREZZA DEL LAVORO

(Patrizia D.) - TEL. 015-8551745

(Nicoletta N.) - TEL. 015-8551746

sicurezza@biella.confartigianato.it

UFFICIO TECNICO SERVIZI AMBIENTE

(Patrizia D.) - TEL. 015-8551745

(Nicoletta N.) - TEL. 015-8551746

ambiente@biella.confartigianato.it

SPORTELLO AVVIAMENTO LAVORO (Elena B.)

TEL. 015-8551718 - servizidelavoro@biella.confartigianato.it

SPORTELLO SERVIZI DEL LAVORO (Luisella C.)

TEL. 015-8551719 - sportello@biella.confartigianato.it

UFFICIO CAAF 730 MODELLO FISCALE (Michela P.)

TEL. 015-8551749 - tributilocali@biella.confartigianato.it

UFFICIO SERVIZI FISCALI

(Bonino L.) - TEL. 015.8551739

servizifiscali@biella.confartigianato.it

UFFICIO SERVIZI FISCALI (Paola P.) - TEL. 015-8551729

tributario@biella.confartigianato.it

UFFICIO SERVIZI FISCALI (Daniela M.)

TEL. 015-8551755 - fiscale@biella.confartigianato.it

SPORTELLO CONTABILITÀ SEMPLIFICATA

(Domiziana D.) - TEL. 015-8551724

(Enrica B.) - TEL. 015-8551738

gestionespportello@biella.confartigianato.it

UFFICIO CONTABILITÀ SEMPLIFICATA (Franca P.)

TEL. 015-8551709 - semplificata@biella.confartigianato.it

UFFICIO CONTABILITÀ ORDINARIA

(Maria Vittoria S.) - TEL. 015-8551716

(Simona F.) - TEL. 015-8551730

ordinaria@biella.confartigianato.it

UFFICIO SERVIZI DEL LAVORO - PAGHE ELABORAZIONI

(Laura N.) - TEL. 015-8551720

(Vanda B.) - TEL. 015-8551726

(Michela R.) - TEL. 015-8551735

lavoro@biella.confartigianato.it

UFFICIO PROMOZIONE-COMUNICAZIONE

MARKETING (Mario E.) - TEL. 015-8551771

marketing@biella.confartigianato.it

UFFICIO CONFARTIGIANATO FIDI PIEMONTE

(Patrizia C.) - TEL. 015-8551742

patrizia.casali@confartigianatofidi.it

UFFICIO FORMAZIONE

TEL. 015-8551772 - sviluppo@biella.confartigianato.it

UFFICIO ASSICURATIVO GENERALI INA ASSITALIA

(Silvia M.) - TEL. 015-8551740 - inaartigiani@inabiella.it

UFFICIO PROMOZIONE SERVIZI INTERNET

www.ilcercartigianodiquality.it

(Mario E.) - TEL. 015-8551771

mario.errica@biella.confartigianato.it

SEDI ZONALI

SEDE DI COSSATO 13836

VIA MERCATO 71/73

ORARIO:

LUNEDÌ MARTEDÌ GIOVEDÌ VENERDÌ 08.00/12.00

MERCOLEDÌ 08.00/16.00

UFFICIO SEGRETERIA

(Valeria B.) TEL. 015-93008 / FAX 015-922319

UFFICIO SERVIZI FISCALI TEL. 015-93008

semplificata@biella.confartigianato.it

UFFICIO SERVIZI LAVORO TEL. 015-9841131

cossatolavoro@biella.confartigianato.it

SEDE DI SERRAVALLE SESIA 13037

VIA BORGOSERIA 10 (zona Rondò)

ORARIO:

LUNEDÌ E GIOVEDÌ 08.00/12.00 - 14.00/18.00

MARTEDÌ - MERCOLEDÌ E VENERDÌ 08.00/12.00

UFFICIO SEGRETERIA

(Katia G.) - TEL. 0163-450097 / FAX 0163-450128

UFFICIO SERVIZI FISCALI TEL. 0163-450097

serravallelavoro@biella.confartigianato.it

UFFICIO SERVIZI LAVORO TEL. 0163-450097

serravallelavoro@biella.confartigianato.it

SEDE DI CAVAGLIA' 13881

VIA ROMA 25

ORARIO:

LUNEDÌ E MERCOLEDÌ 09.00/12.00

VENERDÌ 14.00/17.00

UFFICIO SEGRETERIA

(Paolo G.) - TEL. 0161-966110 / FAX 0161-967917

SEDE DI TRIVERO 13832

VIA PROVINCIALE 174/G

IL FUNZIONARIO DELL'ASSOCIAZIONE È PRESENTE

MERCOLEDÌ 15.00/18.00

GIOVEDÌ 09.00/12.00

UFFICIO SEGRETERIA TEL. 015-7380646 / CELL. 336-747953

SEDE DI VALLEMOSCO 13825

PIAZZA DANTE 5 (Paolo G.)

IL FUNZIONARIO DELL'ASSOCIAZIONE È PRESENTE

MARTEDÌ E VENERDÌ 09.00/12.00

UFFICIO SEGRETERIA CELL. 336-747953

Sede di Biella: www.confartigianatobiella.it - biella@biella.confartigianato.it

Sede Piemontese: www.confartigianato.piemonte.it - Sede Nazionale: www.confartigianato.it

...ADERIRE
CONVIENE!

;-)

EBAP

www.ebap.piemonte.it

info@ebap.piemonte.it

011.561.72.82

ADERISCI
ALL'EBAP

LA BILATERALITÀ UTILE A IMPRESE E DIPENDENTI DELL'ARTIGIANATO



Ente
Bilaterale
Artigianato
Piemontese


Confartigianato
IMPRESSE PIEMONTE


CNA Piemonte


CASARTIGIANI
Piemonte


CGIL
PIEMONTE


CISL
PIEMONTE


UIL
PIEMONTE



SERVIZIO TECNICO • AMBIENTE SICUREZZA DEL LAVORO PER LE IMPRESE ASSOCIATE TUTTI I GIORNI NELLA SEDE CENTRALE DELL'ASSOCIAZIONE



NELLA SEDE CENTRALE DI BIELLA, INFORMAZIONI GRATUITE PER LE AZIENDE ASSOCIATE
A CURA DI TECNICI SPECIALIZZATI: PRIMA DI AVVIARE PRATICHE COMPLESSE, INFATTI,
BISOGNA BEN INQUADRARE IL PROBLEMA...

SICUREZZA DEL LAVORO 626 - ACQUE DI SCARICO - EMISSIONE FUMI DA IMPIANTI SMALTIMENTO
RIFIUTI IGIENE DEL LAVORO (VISITE MEDICHE - ANALISI AMBIENTALI) - ANTINFORTUNISTICA -
ANTINCENDIO IMPIANTI DI MESSA A TERRA E SCARICHE ATMOSFERICHE RUMORE IN AZIENDA
ED ESTERNO

SICUREZZA DEL LAVORO: CORSI PER DIPENDENTI RAPPRESENTANTI INTERNI DEI LAVORATORI

SICUREZZA E MEDICINA DEL LAVORO SORVEGLIANZA SANITARIA
Presso gli uffici dell'Associazione ottieni ogni informazione oltrechè
il servizio di **SORVEGLIANZA SANITARIA** ove necessario
(VISITE MEDICHE - SOPRALLUOGHI ecc...)

SICUREZZA DEL LAVORO: INFORMAZIONI AI LAVORATORI - CORSI
La normativa prevede l'obbligo del datore di lavoro di informare i lavoratori sui rischi in azienda.
In Associazione il servizio attraverso corsi di 8 ore categoriali.

SICUREZZA DEL LAVORO: OPERATIVI I CORSI PERTITOLARI DI IMPRESA
CHE ASSUMONO IL RUOLO DI RESPONSABILI DELLA SICUREZZA

Informazioni in Associazione 015.8551711



I MUSEI dell'ARTIGIANATO: www.musei.confartigianato.it

SMALTIMENTO RIFIUTI

**La tenuta dei registri di carico e scarico e la dichiarazione annuale dei rifiuti:
seccature che puoi affidare alla tua associazione!!!**

Il decreto "Ronchi" assegna alla Associazione la possibilità di tenere ed aggiornare i registri dei rifiuti in luogo
della azienda oltrechè la elaborazione della dichiarazione annuale dei rifiuti (MUD) come già nel passato.
Con un PICCOLISSIMO COSTO ANNUALE, dunque, l'azienda può liberarsi di ogni incombenza peraltro correlata
a pesanti sanzioni in caso di inadempienze. Informazioni in Associazione



EBAP
BACINO DI BIELLA

**ENTE
BILATERALE
ARTIGIANATO
PIEMONTESE**

BIELLA
Via Galimberti, 22
Tel. 015.8551711
Fax 015.8551722

Sede in Associazione

CONFARTIGIANATO

ASSOCIAZIONE ARTIGIANI E PICCOLE IMPRESE
DELLA PROVINCIA DI BIELLA

e



**in convenzione OFFRONO CON L'ADESIONE
ALLA CONFARTIGIANATO**

Indennità di 25,82 euro per ogni giorno di ricovero in
ospedale o casa di cura a seguito di **INFORTUNIO
SUL LAVORO** ed **EXTRA LAVORO** più 25,82 euro per
giorno di convalescenza post-ricovero per giorni pari
al ricovero e comunque massimo 10 giorni.

€ 51.645,69 di capitale per invalidità permanente pari
a oltre il 60% in seguito ad **INFORTUNIO**

2 polizze GRATUITE con l'adesione **CONFARTI-
GIANATO.**

Con l'adesione alla Associazione ogni azienda contri-
buisce a sostenere un grande **SINDACATO di IMPRE-
SA** e beneficia di tante agevolazioni!

AGGIORNAMENTO CONVENZIONE

Servizio di smaltimento rifiuti speciali

Nuove vantaggiose opportunità per le imprese associate

Rammentiamo che **Confartigianato Biella** e **METALLURGICA BIELLESE** dal 2009 hanno in essere una "**CONVENZIONE ESCLUSIVA**" destinata ad offrire alle imprese associate, a condizioni economiche particolarmente vantaggiose, i servizi di raccolta, smaltimento e recupero dei rifiuti speciali pericolosi e non prodotti nella gestione della propria attività.

Nell'ottica di una continua ricerca di soluzioni privilegiate da proporre alle Imprese associate, soprattutto in questo delicato momento che sta attraversando il Paese, abbiamo rivisto, di recente, condizioni economiche e contenuti, come risulta dal seguente aggiornamento:

- rispetto alla precedente convenzione è stata allargata la tipologia di categorie che possono rientrare tra i soggetti destinatari, infatti il precedente accordo era principalmente destinato al settore dell'**autoriparazione**, della **metalmecanica**, dell'**impiantistica** e dell'**edilizia**, mentre oggi possiamo rivolgerci anche ad aziende del settore **tessile**, **legno**, **grafica** e anche alle **lavanderie**;
- sono rimasti pressochè **invarianti i costi di smaltimento della precedente convenzione del 2009**;

- per i produttori di rifiuti di **batterie al piombo esauste** – CER 160601 – è stata convenuta una **valorizzazione del rifiuto con pagamento da parte di Metallurgica di € 0,40 per ogni kg.** di materiale consegnato;

- per i produttori di rifiuti di **olio esausto**, identificati con i CER 130205 – 130206 – 130113 – 120107 – 130110 – 130207 – 130208 – viene ovviamente mantenuta la condizione di **cessione gratuita** ma con l'opportunità che per **le azien-**



de che producono quantitativi superiori a 500 lt. sarà riconosciuto da Metallurgica un valore di € 30,00/tonn.;

- per quanto riguarda le **tipologie di rifiuti ferrosi e non ferrosi** la valutazione del materiale sarà effettuata in base alle quotazioni di mercato del momento;

- **il servizio di raccolta è destinato anche alle imprese produttrici di modeste quantità di rifiuti senza applicazione di costi minimi di fatturazione;**

- sono state inoltre concordate condizioni per la **fornitura di contenitori di materiali e le tariffe inerenti il trasporto;**

- vi segnaliamo infine che Metallurgica si occupa anche della attività di **autodemolizione**, della **demolizione di attrezzature e macchinari vari, comprese le apparecchiature elettroniche ed elettroniche**, del **servizio di bonifica e recupero serbatoi e bombole.**

"Metallurgica Biellese" è una Società che opera nel settore dal 1974, ed è in possesso di tutte le autorizzazioni previste dalla normativa vigente per lo svolgimento delle suddette attività. Nel 2005 ha conseguito la certificazione del proprio Sistema di Gestione della Qualità secondo le norme UNI EN ISO 9001:08 e del proprio Sistema di Gestione Ambientale secondo le norme UNI EN ISO 14001:04, inoltre, dal 2007 ha ottenuto l'Autorizzazione Integrata Ambientale ai sensi del D.L. n° 59 del 18/02/2005.

Informazioni o preventivi: Ufficio Ambiente - Sig.ra Patrizia – tel. 015/8551745.



RITRATTO D'IMPRESA.



Da sempre, la piccola impresa fa parte del panorama italiano.
Da sempre, Confartigianato la rappresenta.



confartigianato.it


Confartigianato
Imprese
ASSOCIAZIONE
IMPRESI ITALIA