

ARTIGIANATO

oggi e domani



E PICCOLA IMPRESA

NOTIZIARIO MENSILE DI INFORMAZIONE, CULTURA E ATTUALITÀ
ORGANO UFFICIALE DELLA ASSOCIAZIONE ARTIGIANI E PICCOLE IMPRESE DELLA PROVINCIA DI BIELLA

ADERENTE: CONFARTIGIANATO CONFEDERAZIONE GENERALE ITALIANA DELL'ARTIGIANATO - ROMA
SPEDIZIONE IN ABBONAMENTO POSTALE -70% - FILIALE DI VERCELLI. AUTORIZZAZIONE TRIBUNALE DI BIELLA N. 271 DEL 24-04-81

**dal 1945
a Biella**

N. 3
MARZO 2019



RETE.
IMPRESE ITALIA

**NOTIZIARIO DALL'ASSOCIAZIONE
DEGLI ARTIGIANI E DELLE PICCOLE IMPRESE
BIELLA**
www.confartigianatobiella.it



CONFARTIGIANATO
ASSOCIAZIONE ARTIGIANI E PICCOLE IMPRESE
BIELLA

VIA GALIMBERTI, 22 - 13900 Biella
Tel. 015 8551711 - Fax 015 8551722
biella@biella.confartigianato.it - confartigianatobiella.it

IL CERCARTIGIANO®
DI QUALITÀ

Il portale delle imprese artigiane
www.ilcercartigianodiqualitya.it



AIUTIAMO LE IDEE INNOVATIVE A CRESCERE

SELLALAB è l'**Acceleratore FinTech** del Gruppo Banca Sella focalizzato nel supportare startup con progetti digitali innovativi in ambito banking & finance.

SELLALAB è anche **spazio di co-working**, dove startup e professionisti del mondo digitale possono scegliere di lavorare, crescere e confrontarsi.

Lo spazio si trova a Biella presso il DIGITAL CAMPUS, un distretto tecnologico che si sviluppa all'interno dell'area dello storico Lanificio Maurizio Sella.

SELLALAB **si rivolge a giovani di talento** e **a startup** con progetti concreti e che vogliono innovare e rivoluzionare il mondo del banking attraverso un programma di accelerazione che mette a disposizione spazi di lavoro, mentoring, servizi di API, esperti del mondo finance, ecommerce e sistemi di pagamento, network, e diverse forme di finanziamento e di funding.

SELLALAB
FINTECH ACCELERATOR

VIA CORRADINO SELLA, 10
BIELLA
WWW.SELLALAB.IT
INFO@SELLALAB.IT

“COSTITUITA IL 14 DICEMBRE 1945”

Sede centrale: **BIELLA Via Galimberti, 2**

Sedi zonali:

- **COSSATO • CAVAGLIÀ • SERRAVALLE SESIA**
- **TRIVERO PONZONE • VALLEMOSSO**

**Sostieni l'artigianato
con l'associazionismo!**

**Ogni adesione all'associazione
è forza per la categoria!**

ARTIGIANATO *oggi e domani*

viene inviato gratuitamente a tutte le ditte artigiane associate e ad enti vari

Notiziario mensile di informazione, cultura e attualità.
Organo ufficiale dell'Associazione Artigiani e Piccole Imprese della Provincia di Biella.
Aderente: CONFARTIGIANATO
Confederazione Generale Italiana dell'Artigianato.

**SEDE LEGALE, DIREZIONE, REDAZIONE
E AMMINISTRAZIONE:** 13900 Biella - Via Galimberti, 22
Tel. 015.85.51.711 (5 linee int. ric. aut.) - Fax 015.85.51.722

DIRETTORE RESPONSABILE: Massimo Foscale

**PREPARAZIONE GRAFICA FOTOCOMPOSIZIONE
E STAMPA:** Arte della Stampa - 13894 Gaglianico
Via C. Felice Trossi, 143 - Tel. 015.25.44.181 - Fax 015.25.44.283

PUBBLICITÀ: Arte della Stampa - 13894 Gaglianico
Via C. Felice Trossi, 143 - Tel. 015.25.44.181 - Fax 015.25.44.283

FOTOGRAFIE: Foto Studio Sergio Fighera - Biella

Autorizzazione del tribunale di Biella n. 271 del 24 aprile 1981

Sommario

- 5** - Burocrazia fiscale: via oneri e complessità
- Approvato nuovo piano regionale qualità dell'aria
- 6** - Convenzione Confart. Protos S.O.A. S.p.A.
- 7** - Festa dei Minusieri
- 9** - Bonus casa:
nel 2018 investiti 2.877 milioni di euro
- 10** - Pubblicato in Gazzetta Ufficiale il DPCM
di proroga della comunicazione dati fatture
- 11** - Dinamica delle imprese artigiane
- 12** - Confartigianato informa...
- Confidare: soggetto garante accreditato
dal fondo di garanzia per le pmi
- 15** - Scadenze Aprile 2019
- 16** - Ebp: sostegno al reddito regionale 2019
- 17** - Convenzione Confartigianato
Parking Malpensa - Luglio 2016
- Convenzione tra Poste Italiane e
Confartigianato per servizi spedizione
nazionale ed internazionale CRONO
- 21** - Sicurezza lavoro:
obbligo aggiornamento formazione
- 29** - M.U.D. 2019
- 30** - Servizio smaltimento rifiuti speciali

INTERNET

Sede di Biella: www.confartigianatobiella.it - **Sede Piemontese:** www.confartigianato.piemonte.it
Sede Nazionale: www.confartigianato.it - **E-mail:** biella@biella.confartigianato.it

LEGGE 196/2003: TUTELA DATI PERSONALI - La informiamo che ai sensi della legge 196/2003 - recante disposizioni per la protezione dei dati personali il suo nominativo e il relativo indirizzo costituiscono oggetto di trattamento finalizzato al recapito del periodico mensile "Artigianato Oggi e Domani". Il trattamento è effettuato mediante operazioni manuali e automatizzate. Avvalendosi del diritto di della stessa legge, potrà, in qualsiasi momento, opporsi all'utilizzo dei Suoi dati, richiederne la modifica o la cancellazione attraverso semplice comunicazione postale o invio di fax Confartigianato - Associazione Artigiani e piccole imprese della Provincia di Biella - Tel. 015 - 85.51.711. La informiamo che il titolare del trattamento è Confartigianato - Associazione Artigiani e piccole imprese della Provincia di Biella con sede in: 13900 Biella - Via Galimberti, 22.



Ente
Bilaterale
Artigianato
Piemontese



aderire FABENE

LA BILATERALITÀ
UTILE A DIPENDENTI
E IMPRESE
DELL'ARTIGIANATO



ADERISCI A
EBAP

www.ebap.piemonte.it



FISCO

Burocrazia fiscale fa sprecare 238 ore/anno Via oneri e complessità per sostenere imprese

Oggi l'Italia, oltre ad essere in testa nell'Ue per la pressione fiscale, mantiene il record negativo anche per la burocrazia fiscale: per pagare le tasse servono 238 ore l'anno, 79 ore in più rispetto alla media dei Paesi Ocse. Ridurre le complessità e il peso degli oneri fiscali è condizione fondamentale per accompagnare lo sviluppo delle imprese. Il sistema fiscale italiano è farraginoso e barocco, una vera e propria giungla: va ripensato anche in funzione del tessuto economico del Paese composto per il 98 per cento da micro e piccole imprese".

Lo ha sottolineato il Segretario Generale di Confartigianato Cesare Fumagalli, intervenuto nei giorni scorsi all'Audizione conoscitiva sul processo di semplificazione del sistema tributario presso la Commissione Finanze e Tesoro del Senato.

Secondo il segretario di Confartigianato, intervenuto a nome di Rete Imprese Italia, la semplificazione del sistema tributario non può limitarsi ad interventi spot ma

deve basarsi su alcuni capisaldi: il riordino in testi unici di tutte le disposizioni fiscali per tipologia di soggetto, la stabilità delle disposizioni che impongono adempimenti fiscali, la non retroattività delle disposizioni tributarie e la 'costituzionalizzazione' dello Statuto del contribuente, l'accorpamento dei tributi che fanno riferimento alla medesima base imponibile, come IMU e TASI e IRAP.

Inoltre dopo che con il passaggio dalla fatturazione cartacea a quella elettronica le imprese hanno dimostrato capacità di adattamento alle innovazioni tecnologiche che permettono un controllo puntuale delle singole posizioni dei contribuenti, tocca al ora Fisco mostrare analogo impegno abrogando o rimodulando una serie di norme che, nel corso degli ultimi anni, hanno creato danni finanziari alle imprese. Il riferimento è al regime IVA dello split payment e del reverse charge e alla ritenuta applicata sui bonifici che danno diritto a detrazioni d'imposta.

Le visure della Camera di Commercio si ottengono anche negli uffici dell'Associazione di Biella e Cossato

Grazie all'accordo TELEMACO stipulato dall'Associazione con la CAMERA DI COMMERCIO di Biella le imprese possono ottenere le visure camerali presso la sede centrale di Biella (via Galimberti 22) dell'Associazione e sede di Cossato.

COMUNICATO STAMPA



Approvato il nuovo piano regionale di qualità dell'aria, il documento programmatico che guiderà le politiche future in tema di risanamento atmosferico

Approvato quest'oggi dal Consiglio regionale del Piemonte il nuovo Piano Regionale di Qualità dell'Aria (PRQA), il documento programmatico che definisce i principi e gli obiettivi su cui in futuro dovranno convergere tutti i provvedimenti che avranno impatto diretto o indiretto sulla qualità dell'aria. L'obiettivo, da perseguire attraverso la messa in atto di 47 misure legate ad ambiti diversi, è quello di portare alla drastica riduzione delle emissioni in atmosfera dei principali inquinanti, primi tra tutti le polveri sottili (PM10 e PM2,5) e il biossido di azoto.

Un percorso avviato nel 2015 dalla Giunta guidata da Sergio Chiamparino, con l'approvazione della prima delibera che definiva i contenuti e il contesto programmatico, nonché il quadro ambientale, su cui si è elaborata la prima proposta di Piano; quest'ultima adottata dalla Giunta regionale due anni dopo, nel giugno del 2017.

Nel frattempo, l'Assessorato all'Ambiente della Regione, in linea con le indicazioni dell'Unione Europea, ha svolto una consultazione on-line tra i cittadini, al fine di accogliere i pareri, le indicazioni e le informazioni utili a redigere la proposta di Piano nell'ottica di una strategia partecipata.

Prima di essere adottato dalla Giunta regionale, il Piano è stato sottoposto alla procedura di valutazione ambientale strategica (VAS), volta a definire la portata reale



dell'impatto che il provvedimento avrà sull'ambiente, secondo quanto definito dalla normativa europea e nazionale. L'intenzione è stata quella di contribuire al raggiungimento degli obiettivi stabiliti dalla Direttiva 2008/50/CE in materia di qualità dell'aria, in coerenza con quanto definito dall'Agenda 2030 dell'ONU nonché dalla Strategia Nazionale per lo Sviluppo Sostenibile approvata dal CIPE nel dicembre del 2017.

La proposta di Piano Regionale della Qualità dell'Aria, adottata dalla Giunta nel novembre del 2018, è stata in seguito trasmessa alla Commissione Ambiente del Consiglio regionale e, successivamente, alla Conferenza delle Autonomie Locali per l'acquisizione dei pareri di competenza.

“Oggi il Consiglio regionale ha approvato il documento strategico che guiderà le politiche future sulla qualità dell'aria. Si tratta del frutto di un lavoro enorme che ha visto impegnato, non solamente l'Assessorato all'ambiente, ma tutte le strutture regionali coinvolte, più o meno direttamente, nelle problematiche inerenti la qualità dell'aria che respiriamo – afferma l'assessore all'Ambiente della Regione Piemonte, Alberto Valmaggia – Già da tempo, la Giunta regionale ha adottato provvedimenti che rispondono ai principi del Piano, quali ad esempio le delibere di attuazione dell'accordo tra le Regioni dell'area padana e il Ministero dell'Ambiente. Solamente da oggi, tuttavia, il Piemonte si è dotato di

uno strumento in grado di guidare, in modo omogeneo, la politica regionale di contrasto alle emissioni nocive in atmosfera e ai cambiamenti climatici in atto”.

Il Piano parte con l'analizzare lo stato della qualità dell'aria del Piemonte, valutando le concentrazioni degli inquinanti al fine di identificare le porzioni di territorio oggetto di superamento dei limiti, e individuando inoltre le fonti emissive di sostanze nocive. Vengono successivamente definite 47 misure di intervento, relative ad ambiti diversi, finalizzate al miglioramento della qualità dell'aria: 22 in materia di trasporti, 9 in ambito di energia, 5 per l'industria, 5 per l'agricoltura, 2 relative alla riqualificazione urbana e 4 concernenti la comunicazione.

CAAF Confartigianato Pensionati e Dipendenti - SPORTELLO PROVINCIALE

Presso l'Associazione è in funzione il centro di assistenza fiscale per pensionati e dipendenti

MODELLO 730

- Il CAAF Confartigianato Pensionati e Dipendenti fornisce l'assistenza fiscale per gli adempimenti relativi alle denunce dei redditi modello 730 consentendo un rapido recupero dei crediti nei confronti dell'Amministrazione finanziaria.
- Il CAAF Confartigianato Pensionati e Dipendenti è in grado di risolvere i problemi fiscali dei contribuenti evitando intralci burocratici.

ATTESTAZIONE SOA

Convenzione Confartigianato - Protos S.O.A. S.p.A.

L'attestazione SOA è la certificazione obbligatoria per le imprese che intendono partecipare all'esecuzione di opere pubbliche per importi superiori a € 150.000,00, che attesta e garantisce il possesso da parte dell'azienda di tutti i requisiti previsti dalla attuale normativa in ambito di Contratti di lavori Pubblici.

L'attestazione ha una validità quinquennale, previa verifica al terzo anno, e viene rilasciata, a seguito di un'i-

strutturata, da appositi Organismi di Attestazione, ovvero società autorizzate da parte dell'Autorità per la Vigilanza sui Contratti Pubblici. Al fine di assistere le imprese interessate alla qualificazione aziendale, Confartigianato Biella ha recentemente sottoscritto una convenzione con PROTOS S.O.A. S.p.A., partner di riferimento di ANAEPA – Confartigianato. Per quanti fossero interessati, vi invitiamo a contattare i ns. Uffici (tel. 015/8551745).

CONFARTIGIANATO BIELLA

730

**AFFIDATI A MANI
ESPERTE**



Buon successo per la festa dei Minusieri di domenica 17 marzo in Vigliano Biellese

Organizzata dal "Collegio dei Minusieri 1618", promossa e patrocinata dalla Confartigianato Biella





Confartigianato

CONFARTIGIANATO

ASSOCIAZIONE ARTIGIANI E PICCOLE IMPRESE BIELLA

- RAPPRESENTANZA SINDACALE DELLA PICCOLA IMPRESA
- PROMOZIONE IMPRESA
- FARE IMPRESA - Assistenza progetti nuove imprese
- SERVIZI PER L'ARTIGIANATO E LA PICCOLA IMPRESA
Tecnici, amministrativi, fiscali, del lavoro, sicurezza e medicina del lavoro, ambiente
- CONFARTIGIANATO FORMAZIONE
Per soddisfare le esigenze formative di ogni azienda
- CAAF Modello 730 - Pensionati e dipendenti
- SAN.ARTI. - Fondo di assistenza sanitaria integrativa per lavoratori
- CONFIDARE s.c.p.a.
Professionalità, competenza ed assistenza qualificate nel settore del credito



- ANAP Associazione Nazionale Anziani e Pensionati
Coperture assicurative gratuite, gestione del tempo libero, servizi associati, etc.
- INAPA Istituto Nazionale di Assistenza e Patronato per l'Artigianato
Verifiche posizioni assicurative, domande di pensione, ricostruzione pensioni, autorizzazioni assegni familiari, indennità occupazione e maternità, invalidità, etc.
- EBAP Ente Bilaterale Artigianato Piemontese - Sede Bacino di Biella



www.ircercartigianodiqualitya.it



www.aziendaqualitaliana.it

Via Galimbert 22
13900 BIELLA
Tel. 015 8551710
Fax 015 8551722
biella@biella.confartigianato.it



www.confartigianatobiella.it

segui su



EDILIZIA

Bonus casa: nel 2018 investiti 2.877 milioni di euro

Gandolfo (Presidente Confartigianato Edilizia Piemonte): *"Incentivi fondamentali per sostenere le 49.329 mila realtà delle costruzioni che tentano di uscire dalla crisi"*

Piemonte: al I° trimestre 2018 -3,1% imprese artigiane e -24,1% di occupati

Il settore dell'edilizia continua a soffrire. Gli ultimi dati piemontesi relativi alle imprese delle costruzioni che riguardano il I° trimestre del 2018, confrontati con il I° trimestre 2017 sono in flessione.

Al I° trimestre 2018 in Piemonte le imprese registrate delle costruzioni sono 65.024, di cui 49.329 artigiane, con una variazione di -2,2% rispetto al I° trimestre 2017 per il totale delle imprese e -3,1% per quelle artigiane.

A livello provinciale:

Alessandria: al I° trimestre 2018 le imprese artigiane delle costruzioni registrate sono 4.531 e registrano una flessione di -4,1% rispetto al I° trimestre 2017.

Asti: al I° trimestre 2018 le imprese delle costruzioni artigiane sono 2.694 e registrano una flessione di -2,6% rispetto al I° trimestre 2017.

Biella: al I° trimestre 2018 le imprese artigiane delle costruzioni registrate sono 2.155 con una flessione di -4,2% rispetto al I° trimestre 2017.

Cuneo: al I° trimestre 2018 le imprese artigiane delle costruzioni sono 7.344 con una flessione di -2,6% rispetto al I° trimestre 2017.

Novara: al I° trimestre 2018 le imprese artigiane delle costruzioni sono 3.841 con una flessione di -1,1% rispetto al I° trimestre 2018.

Torino: al I° trimestre 2018 le imprese artigiane delle costruzioni sono 25.049 e registrano una flessione di -3,4% rispetto al I° trimestre 2017.

V.C.O.: al I° trimestre 2018 le imprese artigiane sono 1.742 con una flessione di -2,1% rispetto al I° trimestre 2017.

Vercelli: al I° trimestre 2018 le imprese artigiane sono 1.973 con una flessione di -1,5% rispetto al I° trimestre 2018.

La dinamica occupazione nel settore delle costruzioni in Piemonte tra il 2008 e il 2017 è di -24,1%, passando da 141mila a 107mila occupati.

A livello provinciale: Torino -21,6%; Alessandria -37,2%; Asti -23,4%; Biella -49,7%; Cuneo -13%; Novara -26,3%; Verbano-Cusio-Ossola -22,2%; Vercelli -21,9%.

"La lunga crisi che ha colpito il settore dell'edilizia, riflette - **Luciano Gandolfo Presidente di Confartigianato Edilizia Piemonte** - non concede tregua, e a farne le spese sono soprattutto i piccoli imprenditori e gli artigiani. Basta pensare che **in Piemonte le imprese artigiane sono ben il 75,9% dell'intero comparto.** Quindi crisi dell'edilizia vuol dire crisi dell'artigianato. Ciò che le Associazioni di categoria chiedono al Governo - prosegue **Gandolfo** - è una maggiore attenzione alle leve che potrebbero rilanciare il settore, come ad esempio maggiori investimenti nelle infrastrutture. Ad aggravare lo stato di salute dell'edilizia italiana contribuiscono gli scarsi investimenti nel settore pubblico e la bassa vivacità dell'edilizia civile. Unica nota lieta è data dalla ristrutturazione e riqualificazione energetica di immobili vecchi e in cattive condizioni. Tale segmento di mercato è infatti l'unico ad aver registrato un incremento nel corso degli anni, soprattutto grazie agli incentivi fiscali". La Legge di Bilancio 2019 ha confermato alcuni fra gli incentivi più utili alle piccole imprese e ai cittadini, tra i quali le detrazioni fiscali per gli interventi di ristrutturazione edilizia e per l'acquisto di mobili, fino alle agevolazioni per la cura del verde.

Nell'anno 2018 in Piemonte sono stati investiti ben 2.877 milioni di euro, che sono stati portati in detrazione nelle dichiarazioni dei redditi.

"Sono norme che abbiamo fortemente sollecitato - commenta **Gandolfo** - perché determinano più lavoro per le

I MUSEI dell'ARTIGIANATO: www.musei.confartigianato.it

Nella Sede dell'Associazione un ampio parcheggio per gli associati



L'ingresso del parcheggio è nella via Don Sturzo a fianco del nuovo fabbricato dell'Associazione (come si osserva nella foto sopra) ovvero appena oltre la palazzina bianca.

imprese delle costruzioni, arredamento, manutenzione del verde, emersione di attività irregolari, tutela dell'ambiente, risparmio per le famiglie. La strada da seguire è quella di rendere permanenti e strutturali i bonus casa in questo modo si potrebbe tentare di rilanciare un comparto che stenta a vedere la luce fuori dal tunnel".

Secondo i calcoli di **Confartigianato**, a **livello nazionale**, l'*ecobonus* per gli interventi di risparmio ed efficientamento energetico degli edifici avrà un effetto positivo per le **piccole imprese** per circa 300 milioni di euro l'anno per il triennio 2019-2021. Un impatto ancor più favorevole per i **piccoli imprenditori delle costruzioni** arriverà dalle detrazioni fiscali per le ristrutturazioni degli immobili con un giro d'affari di 500 milioni di euro annui fino al 2021. Cifra alla quale si sommano i 120 milioni l'anno di benefici derivanti dagli incentivi per l'acquisto di mobili per le case ristrutturate. Per le imprese che si occupano di manutenzione del verde, poi, l'incentivo previsto dalla manovra comporterà vantaggi per 40 milioni l'anno da oggi al 2021.

"Ci sono alcune conferme importanti - riflette **Gandolfo** - a partire dallo sconto base del 50% per le ristrutturazioni che è stato prorogato fino al 31 dicembre 2019 e resterà identico all'assetto attuale: detrazione al 50% per tutti gli interventi di ristrutturazione edilizia, da suddividere in dieci quote annuali. A questo si aggiunge la

detrazione per gli interventi di efficienza energetica, con lo sconto diviso in dieci quote annuali e alcune operazioni con aliquota ridotta al 50%. Si tratta della sostituzione di infissi, delle schermature solari, degli impianti di climatizzazione invernale tramite biomassa e tramite caldaie a condensazione ad efficienza più bassa. Rimangono al 65%, gli interventi per l'acquisto delle caldaie a condensazione integrate da pompa di calore o dotate di sistemi di termoregolazione evoluti".

"Ma la novità più rilevante - sottolinea il **Gandolfo** - riguarda due sconti che finora erano rimasti sullo sfondo, come la detrazione per l'acquisto di mobili e di grandi elettrodomestici di classe energetica elevata finalizzati all'arredo dell'immobile oggetto di ristrutturazione. Si tratta del bonus mobili al 50% che, quindi, guadagna un altro anno di vita, fino a tutto il 2019. Allo stesso modo, viene rinnovata per un altro anno la detrazione al 36% per interventi di cura, ristrutturazione e irrigazione del verde privato".

I **bonus casa** sono tra le misure più gradite a **cittadini e imprenditori anche in Piemonte** e lo certificano i numeri sugli investimenti per rimettere a nuovo il patrimonio immobiliare. I bonus casa sono utili alle famiglie, quindi, ma diventano fondamentali per **le 65.024 imprese del settore costruzioni, di cui 49.329 artigiane**, alle prese con una crisi che non è stata ancora riassorbita.

CORSI DI FORMAZIONE SICUREZZA DEL LAVORO

Ricordiamo alle imprese biellesi che presso la sede della Confartigianato di Biella possono essere acquisite tutte le informazioni ed effettuate le iscrizioni delle varie tipologie di corso anche obbligatori inerenti la sicurezza del lavoro dai titolari ai lavoratori.

L'ufficio ambiente e sicurezza della Confartigianato di Biella offre anche assistenza sulle valutazioni dei rischi sulla medicina del lavoro e su tutti gli adempimenti connessi all'ambiente (**tel. 015 8551711**).

Publicato in Gazzetta Ufficiale il DPCM di proroga della comunicazione dati fatture, comunicazione dati liquidazioni periodiche ed esterometro

Nella Gazzetta Ufficiale n. 54 del 5 marzo u.s. pubblicato il DPCM che ufficializza la proroga dei termini in scadenza il 28 febbraio 2019.

Il DPCM del 27 febbraio 2019, in allegato, è stato pubblicato nella Gazzetta Ufficiale n. 54 del 5 marzo 2019, e la proroga dei termini in scadenza il 28 febbraio 2019 è stata ufficializzata nel medesimo contenuto anticipato nei giorni scorsi (si veda News n. 10/2019).

Nel dettaglio:

•**Comunicazione dati fatture:** l'articolo 1, comma 1, del DPCM, proroga al 30 aprile 2019 la scadenza per la presentazione del c.d. "spesometro" (comunicazione dei dati delle fatture ex art. 21 del D.L. n. 78/2010) relativo al secondo semestre 2018 o agli ultimi due trimestri del medesimo anno.

•**Esterometro:** l'articolo 1, comma 2, del DPCM, proroga al 30 aprile 2019 il termine per presentare il c.d. "esterometro" (comunicazione delle operazioni transfrontal-

iere ex art. 1 comma 3-bis del DLgs. 127/2015) riferito alle operazioni del mese di gennaio 2019 (il cui termine originario era fissato al 28 febbraio 2019) nonché la comunicazione riferita alle operazioni di febbraio 2019 (il cui termine sarebbe stato quello del 1° aprile 2019).

Entro il 30 aprile 2019, pertanto, dovrà essere presentato l'esterometro avente ad oggetto i dati dei primi tre mesi del 2019. Successivamente a tale scadenza, invece, la periodicità della comunicazione continuerà ad essere mensile, dovendo essere trasmessi i dati delle operazioni transfrontaliere di ciascun mese entro l'ultimo giorno del mese successivo.

•**Comunicazione liquidazioni periodiche IVA:** l'articolo 2, del DPCM, proroga al 10 aprile 2019 il termine per la trasmissione dei dati delle liquidazioni periodiche IVA del quarto trimestre 2018, anch'esso originariamente fissato nella data del 28 febbraio 2019.

•**Soggetti che facilitano vendite a distanza mediante l'uso di interface elettroniche:** l'articolo 3, del DPCM,

dispone lo slittamento dei termini di versamento dell'IVA e di presentazione dell'esterometro per i soggetti destinatari della nuova disciplina di cui all'art. 11-bis commi 11-15 del decreto legge n.135/2018, convertito in legge n. 12/2019. Si tratta dei soggetti passivi IVA che facilitano, tramite l'uso di un'interfaccia elettronica (es. un mercato virtuale, una piattaforma, un portale o mezzi analoghi), le vendite a distanza di telefoni cellulari, console da gioco, tablet PC e laptop e che, in base alle nuove disposizioni, si considera abbiano ricevuto e ceduto i beni in argomento.

Per tali soggetti, si prevede la proroga:

- al 16 maggio 2019, con la maggiorazione dello 0,40% mensile a titolo di interesse corrispettivo, del termine del 16 aprile 2019 per l'effettuazione dei versamenti dell'IVA relativi ai primi tre mesi del 2019;
- al 31 maggio 2019 per la trasmissione delle comunicazioni dei dati delle operazioni transfrontaliere (esterometro) relative alle operazioni dei mesi di marzo e aprile 2019.



CONFARTIGIANATO BIELLA



**PER NOI NON
SOLO L'INIZIO
DELLA
GIORNATA...**

Persone esperte e qualificate ti aiuteranno a trovare la soluzione più vantaggiosa.

Dinamica delle imprese artigiane: nel 2018 in Piemonte il tasso è negativo (-1,1%)

Giorgio Felici (Confartigianato Piemonte): *“I dati dicono che la crisi non è finita”*

Continua il processo di erosione delle imprese artigiane in Piemonte che a fine 2018 risultano pari a 117.644 unità con un tasso di crescita negativo di -1,1%, (le imprese iscritte nel 2018 sono 7793, contro le 9138 cessazioni, con un saldo negativo di -1345). I dati sono forniti dall'ufficio studi di Confartigianato Piemonte. **A livello provinciale a Torino a fine anno le imprese artigiane risultavano pari a 59.613 unità con un tasso di crescita di -1%**, le imprese iscritte nel 2018 sono 4167, contro le 4.793 cessazioni, con un saldo negativo di -626 imprese;

ad **Alessandria** a fine anno le imprese artigiane risultavano pari a 10.966 con un tasso di crescita di **-2,2%**, le imprese iscritte nel 2018 sono 680 contro le 922 cessazioni, con un saldo negativo di -242 imprese;

Cuneo a dicembre del 2018 conta 17.622 imprese artigiane, con un tasso di crescita di **-1,0%**, le imprese iscritte nel 2018 sono 1.082 mentre le cessazioni sono 1.261, con un saldo negativo di -179 imprese;

a fine anno **Biella** conta 5.111 imprese artigiane con un tasso di crescita di **-2,2%**, le imprese iscritte nel 2018 sono 276 contro 389 cessazioni, con un saldo negativo di -113;

Novara a dicembre 2018 conta 9326 imprese artigiane con un tasso di crescita di **-1%**, le imprese iscritte nel

2018 sono 636, contro 732 le cessazioni, con un saldo negativo di -96 unità;

Verbanò-Cusio-Ossola a fine anno conta 4.251 imprese artigiane con un tasso di crescita di **-1,1%**, le imprese iscritte nel 2018 sono 231 mentre le cessazioni 279 con un saldo negativo di -48;

Vercelli a fine anno conta 4.589 imprese artigiane con un tasso di crescita di **-0,8%**, le imprese iscritte nel 2018 sono 283, mentre 322 le cessazioni con un saldo negativo di -39 unità.

Infine **Asti** a fine anno conta 6.166 imprese artigiane con un tasso di crescita dello **0%**, le imprese iscritte nel 2018 sono 438 mentre le cessazioni sono 436 con un saldo positivo di +2.

“Questi dati attestano che non si registrano segnali positivi o di uscita dalla crisi - Commenta **Giorgio Felici, presidente di Confartigianato Piemonte** - Infatti con il saldo negativo di fine anno **(-1345 imprese artigiane)** il Piemonte stenta a decollare e ad uscire dal bozzolo nel quale è stato relegato. Ad eccezione di Asti, che registra un tasso di crescita dello 0%, tutte le altre province presentano a fine anno un rapporto tra natività e mortalità delle imprese artigiane con uno sbilanciamento sulle cessazioni.”

“È fondamentale – continua **Felici** – porre in atto riforme strutturali che leghino più strettamente prelievo fiscale, riduzione di spese improduttive e restituzione di servizi pubblici efficienti. Abbiamo bisogno di credere nella possibilità di stabilire un rapporto corretto e leale con il fisco, giungere ad un costo del lavoro più accettabile, sbloccare i crediti verso la PA. Voglio ricordare che il tempo medio impiegato dall'Amministrazione Regionale del Piemonte per saldare i propri fornitori, è di 53 giorni, posizionandosi al terzo posto dell'infausta classifica regionale in quanto a lentezza nel pagare le fatture, un dato che posiziona la nostra regione al di sopra della

media nazionale (32 giorni)”. “Il comparto artigiano per far fronte alla congiuntura negativa e agli inasprimenti fiscali - sottolinea **Felici** - sempre più spesso deve far ricorso al proprio patrimonio familiare. Come artigiani sentiamo l'urgenza di misure strutturali che le Istituzioni devono mettere in campo con una certa urgenza per far ripartire l'economia”. “Nel provvedimento sul reddito di cittadinanza rischia nel tempo di prevalere la componente assistenziale - **conclude Felici** - se esso non verrà accompagnato da investimenti in risorse umane, tecnologia e infrastrutture. Abbiamo urgenza di misure sostanziali per far ripartire la domanda interna”.

CONFARTIGIANATO INFORMA...

COSMOPROF 2019

Acconciatori ed estetiste hanno partecipato alla visita in Bologna al Cosmoprof domenica 17 marzo, iniziativa di Confartigianato Biella.

FGAS E AUTORIPARAZIONE

Il 9 aprile incontro in Associazione alle ore 17.30 per approfondire il DPR 146/2018 gas fluorurati ad effetto serra.

GENOA CALCIO

Imprese dell'agroalimentare piemontese incontrano il mondo del calcio, una buona iniziativa Confartigianato per far conoscere i prodotti negli stadi nelle aree vip.

VOUCHER FIERE 2019

Bando Regione Piemonte - domande dal 2 maggio al 3 ottobre 2019.

PREMIO STORIE DI ALTERNANZA

Promosso da Unioncamere e CCIAA italiane per valorizzare i progetti di alternanza scuola lavoro domande dal 1 febbraio al 12 aprile 2019 per la sessione relativa al 1° semestre 2019.



Il consiglio di gestione del fondo di garanzia per le pmi dichiara confidare "confidi accreditato" ad operare con la nuova riforma.

La riforma del Fondo Centrale di Garanzia - strumento essenziale di politica economica a favore delle micro, Piccole e Medie Imprese - entra in vigore il 15 marzo 2019 con nuove disposizioni operative, i cui punti cardine sono l'introduzione di un nuovo modello di rating interno con la ridefinizione delle modalità di ammissione e di intervento, un ampliamento della platea dei potenziali beneficiari ed un maggiore orientamento verso la copertura dei finanziamenti a fronte di investimenti.

Essere stato inserito tra i soggetti "accreditati", oltre a confermare l'adeguatezza patrimoniale, la solvibilità e l'efficienza nella gestione del credito da parte di CONFIDARE S.C.p.A., rappresenta un riconoscimento importante per il nostro Confidi e le Imprese Socie, che beneficeranno di:

- Ponderazione zero dello Stato sulla quota garantita dal Confidi in controgaranzia a favore delle banche finanziatrici aumentando la possibilità di accesso al credito
- Innalzamento dell'importo massimo finanziabile da 25.000 euro a 35.000 euro per le operazioni di "importo ridotto" senza valutazione attraverso il rating del Fondo
- Delega nella valutazione del merito creditizio per le imprese start up e per le operazioni con rischio tripartito fino a 120.000 euro.

Soggetto garante accreditato dal fondo di garanzia per le pmi

*"Prosegue il percorso virtuoso da tempo concretamente avviato in seno al nostro Confidi. Abbiamo conseguito un altro traguardo importante che dà linfa alla nostra vocazione di caratterizzarci quale partner privilegiato delle micro, Piccole e Medie Imprese, e - nel contempo - apre nuove prospettive nel rapporto sinergico con le banche convenzionate e convenzionande" sottolinea con evidente soddisfazione il **Presidente Adelio Ferrari**, appena avuta conferma del buon esito dell'iter volto al conseguimento dell'accreditamento nazionale.*

Da parte sua, il **Direttore Generale Gianmario Caramanna** si complimenta con la Struttura di Confidare "che ha permesso l'accreditamento al Fondo Centrale di Garanzia prima dell'entrata in vigore della nuova normativa, aprendo così un nuovo orizzonte di relazioni creditizie ed inedite prospettive di lavoro al servizio delle Imprese, in primis per quelle fruitrici dei nostri servizi".

Interviene il **Direttore Commerciale Andrea Ricchiuti** che dal 1° maggio 2019 sarà il nuovo Direttore Generale di Confidare S.C.p.A.: "Questa attestazione ci conferma appieno quale soggetto garante riconosciuto a livello nazionale per solidità e massima valenza della garanzia rilasciata. Auspichiamo che in questa fase di grande - e travagliata - transizione del tessuto economico la nuova riforma del Fondo Centrale di Garanzia confermi tutto il potenziale per cui è stata ideata ed introdotta".

Ufficio Stampa di CONFIDARE S.C.p.A.



autoCentrauro

per gli associati



Confartigianato
Imprese

Le imprese associate a Confartigianato Piemonte possono acquistare nelle filiali Autocentrauro, alle migliori condizioni di mercato, i veicoli commerciali della gamma Citan, Vito, Sprinter ed il nuovo pick-up Classe X in tutte le configurazioni disponibili. Inclusi nell'offerta 4 anni di garanzia valida fino ad una percorrenza massima di 200.000Km

Offerte valide per contratti stipulati entro il 31/12/2019 e immatricolazioni entro il 30/06/2020.



Citan 23%



**Vito:
Furgone e Mixto 18%
Tourer 16%**



Sprinter 19%



Classe X 12%

* Per usufruire delle condizioni vantaggiose previste, si dovrà fornire la tessera di Confartigianato Imprese Piemonte (o una dichiarazione sostitutiva della stessa).

Per conoscere l'indirizzo della concessionaria del Gruppo più vicina visita il sito

www.autocentrauro.it

Concessionaria Ufficiale di Vendita e Assistenza Mercedes-Benz





Programma Mercedes-Benz ServiceCare Maintenance

La manutenzione del tuo veicolo commerciale non è mai stata così conveniente.

Scegli lo sconto del tuo pacchetto:

- 200€ di sconto X 2 TAGLIANDI
- 300€ di sconto X 4 TAGLIANDI
- 400€ di sconto X 6 TAGLIANDI

PROGRAMMA SERVICE CARE - MAINTENANCE

Tutti gli interventi previsti dal sistema di manutenzione ASSYST o dal Libretto Service, inclusi filtri e olio. (esclusi materiali di usura es. dischi, freni)
Il contratto include Mercedes-Benz MobiloVan.

Il numero di interventi di manutenzione è a discrezione del cliente: 2, 4, o 6.

Durata massima di validità 84 mesi - 600.000km. Attivabili entro 60 mesi dalla data di immatricolazione

	SPRINTER 906	VITO 447 VITO 639	CLASSE V 447 VIANO 639	CITAN 415	CLASSE X
2 TAGLIANDI	820€ 620€	800€ 600€	900€ 700€	575€ 375€	1.040€ 840€
4 TAGLIANDI	1.625€ 1.325€	1.525€ 1.225€	1.795€ 1.495€	1.130€ 830€	2.060€ 1.760€
6 TAGLIANDI	2.450€ 2.050€	2.350€ 1.950€	2.690€ 2.290€	1.660€ 1.280€	3.080€ 2.680€

I prezzi dei pacchetti MAINTENANCE si intendono iva esclusa.
Offerta valida per veicoli commerciali dopo 90gg dalla data di immatricolazione
Campagna valida fino al 31.12.2019


Confartigianato
Imprese



autocentauro
www.autocentauro.it

Scadenze Aprile 2019

MERCOLEDÌ 10: I.N.P.S.

Versamento 1° trimestre (gennaio-marzo) dei contributi per i lavoratori domestici.

MARTEDÌ 16: I.R.P.E.F.

Termine ultimo per il versamento delle ritenute fiscali effettuate in Marzo relative ai compensi corrisposti da terzi a lavoratori dipendenti, alle borse di studio e assegni o sussidi simili, ai redditi di capitale, alla ritenuta 23% sulle provvigioni ad agenti e rappresentanti. Versare inoltre utilizzando gli appositi moduli F24 le ritenute fiscali IRPEF effettuate nel mese di Marzo sulle retribuzioni dei lavoratori subordinati e sui trattamenti di fine rapporto.

MARTEDÌ 16:

Termine ultimo per versare, utilizzando il Mod. F24 i contributi PREVIDENZIALI dovuti all'INPS sulle retribuzioni corrisposte ai dipendenti nel mese di Marzo.

MARTEDÌ 16: I.V.A.

Liquidazione e versamento termine ultimo per operare la liquidazione relativa al mese precedente e per versare l'eventuale imposta a debito per i contribuenti mensili.

VENERDÌ 26: ELENCHI INTRASTAT MENSILI

Presentazione elenchi riepilogativi delle cessioni e degli acquisti intracomunitari registrati o soggetti a registrazione, relativi a Marzo 2019 e al trimestre precedente.

MARTEDÌ 30: CASSA EDILE

Le imprese iscritte alla Cassa Edile devono versare gli importi di competenza della Cassa relativi al mese di Marzo.

APRILE: SPESOMETRO

Invio telematico delle operazioni effettuate nel secondo semestre 2018 e di eventuali integrazioni in relazione al primo trimestre.

DICHIARAZIONE IVA

Termine per la presentazione della dichiarazione IVA.

RIMBORSO / COMPENSAZIONE TRIMESTRALE

Termine entro il quale richiedere il rimborso o la compensazione dell'iva a credito del trimestre precedente.

AUTOTRASPORTATORI

Termine per la presentazione all'Agenzia delle Dogane l'istanza di rimborso o compensazione relativa al primo trimestre, del maggior onere derivante dall'incremento dell'accisa sul gasolio.

CASSA INTEGRAZIONE

Le domande sono da presentare entro 15 giorni dall'inizio dell'evento. Si ricorda di segnalare tempestivamente le giornate di MANCANZA LAVORO.

IMPORTANTE

Si ricorda che dal 29 giugno us le domande devono obbligatoriamente essere accompagnate da modulo predisposto a seconda degli eventi compilato dall'imprenditore sotto la sua responsabilità; in quanto si tratta di atto notorio. Detta modulistica deve essere inviata ai nostri uffici assolutamente entro i 15 giorni dalla data di inizio dell'evento, pena la non accettazione da parte dell'Ente. Ricordiamo inoltre che non ci riteniamo responsabili per la documentazione pervenuta in ritardo e/o incompleta.

MERCOLEDÌ 10: COMUNICAZIONE LIQUIDAZIONI PERIODICHE IVA

Trasmissione telematica dei dati relativi alle comunicazioni IVA del IV trimestre.

MARTEDÌ 30: ESTEROMETRO

Invio telematico all'agenzia delle entrate dei dati riguardanti le registrazioni IVA dei mesi di Gennaio Febbraio Marzo 2019 per fatture emesse o ricevute da soggetti all'interno della UE ed extra UE.

ROTTAMAZIONE TER

Termine ultimo per la definizione agevolata dei ruoli affidati all'Agenzia di Riscossione ricevuti dal 1 gennaio 2000 al 31 dicembre 2017.

MARTEDÌ 23: IMPOSTA DI BOLLO FATTURAZIONI ELETTRONICHE

Versamento dell'imposta di bollo sulle fatt. elettroniche 1° trimestre 2019.

NOVITÀ PER TUTTI GLI ASSOCIATI

GEOMETRA PROFESSIONISTA A VOSTRO SERVIZIO

NELLA SEDE CENTRALE DI BIELLA PER CONSULENZE GRATUITE INERENTI:
DICHIARAZIONI DI SUCCESSIONI EREDITARIE, USUFRUTTO, ATTI DI DONAZIONE
E DIVISIONE, PRATICHE CATASTALI ED EDILIZIE IN GENERE, VALUTAZIONI IMMOBILIARI...

VI ASPETTIAMO TUTTI I MARTEDÌ DALLE ORE 16 ALLE 18

Previo avviso telefonico allo 015.8551711 o comunicando direttamente il vostro nominativo allo sportello informazioni della sede in via Galimberti.

POSSIBILITÀ DI EVENTUALE APPROFONDIMENTO IN MATERIA O REDAZIONE DELLA DOCUMENTAZIONE OGGETTO DI CONSULENZA IN SEGUITO AD ACCORDO CON IL PROFESSIONISTA GEOMETRA SULL'EVENTUALE COMPENSO.

Ente
Bilaterale
Artigianato
Piemontese



www.ebap.piemonte.it

SOSTEGNO
AL REDDITO
REGIONALE

imprese
e lavoratori
dell'artigianato
(esclusa edilizia)

2019

TIPOLOGIA

DESCRIZIONE PRESTAZIONE

CONTRIBUTO

DESTINATARI

A

Eventi
atmosferici
ambientali
eccezionali

Spese sostenute per il ripristino dell'attività lavorativa causata da eventi atmosferici e ambientali eccezionali, calamità naturali (con contemporanea sospensione lavorativa), interruzioni dell'erogazione delle fonti energetiche causate da fattori e soggetti esterni all'impresa, che non siano risarciti totalmente dall'assicurazione.

Contributo del 5% su spese di ripristino attività con un massimo di euro 6.000/anno civile.

Impresa

B

Acquisto
macchinari
e attrezzature

Acquisto di macchinari ed attrezzature e acquisto automezzi per trasporto merci (immatricolati autocarro):
- per tutti i settori
- per settori specifici
per il dettaglio consultare tabella delle prestazioni per acquisto macchinari e attrezzature

Contributo del 5% con un massimo di euro 2.600 per anno solare a seconda dell'organico dell'impresa.

Impresa

Certificazioni

Certificazione della qualità, di prodotto, processo, ambientale e SOA

Contributo del 10% con un massimo di euro 2.600 per anno solare a seconda dell'organico dell'impresa.

Impresa

Sostegno
al Credito

Abbattimento del costo che le imprese sostengono, per ottenere la garanzia dai Confind di artigiani del Piemonte sui finanziamenti superiori a euro 10.000,00.

Contributo di euro 300 per ogni singola pratica.

Impresa

Progetto
Ambiente
e Sicurezza

Tipologia A
1 Adattamento di nuovi ambienti di lavoro nel caso di trasferimento nel corso del periodo 1 gennaio - 31 dicembre dell'unità produttiva in altro immobile rispondente alle normative di legge in materia di ambiente di lavoro;
2 ristrutturazione totale o parziale di immobili destinati all'attività aziendale finalizzati all'adeguamento alle normative ambientali di sicurezza.

Contributo del 5% con un massimo di euro 2.600 per anno solare a seconda dell'organico dell'impresa.

Impresa

Tipologia B
1 Interventi su impianti (elettrici, aspirazione, ecc.);
2 Interventi su macchinari e/o attrezzature esistenti per adeguamento alle normative ambientali.

Formazione
Lavoratori

Rimborso del costo orario che le imprese sostengono per la partecipazione dei propri dipendenti a corsi di formazione organizzati secondo le modalità previste dall'accordo nazionale Fondartigianato del 6 giugno 2001

Per un massimo di 40 ore di formazione per dipendente: contributo pari al 70% del costo orario di ciascun lavoratore per formazione in orario di lavoro e 30% per formazione fuori orario di lavoro

Impresa

C

Welfare
Bilaterale
Artigianato
- I

Sussidio per frequenza asili nido*
Sussidio per studi universitari*
Sussidio per test scolastici*
Sussidio per partecipazione ai centri estivi (figli minori)*
Sussidio per acquisto lenti graduate*

Contributo fino a 700 euro
Contributo fino a 500 euro
Contributo fino a 350 euro
Contributo fino a 250 euro
Contributo fino a 150 euro/prestazione, max 2 prestazioni.

Lavoratori
Titolari,
soci e
coadiuvanti

Welfare
Bilaterale
Artigianato
- II

Ciascun nucleo familiare in cui vi sia un componente di età fino a 12 anni disabile ex art. 3 comma 1 L. 104/92, debitamente certificato, per ciascuna giornata nella quale il minore è sottoposto a visita medica per massimo di 5 visite*

Contributo di euro 80 netti per ciascuna visita medica con un massimo di euro 400 netti per nucleo familiare.

* ISEE fino a 30.000 euro

D

Sostegno
al reddito
lavoratori

Situazione di crisi o difficoltà aziendale chiedendo una sospensione/riduzione dell'orario di lavoro per:
1. aziende i cui lavoratori non possano accedere alle prestazioni di FSBA poiché non in possesso dei requisiti di anzianità;
2. aziende che abbiano esaurito la CIG in deroga ed il periodo massimo richiedibile ad FSBA nel biennio mobile.
Ristrutturazione aziendale e processi d'innovazione tecnologica interni all'impresa chiedendo una sospensione/riduzione dell'orario di lavoro
Impossibilità del titolare ad esercitare l'attività per giustificati motivi chiedendo una sospensione dell'orario di lavoro.

Providenza del 40% della retribuzione non percepita per un massimo di 624 ore per anno solare per ciascun lavoratore.

Lavoratori

E

Formazione
ex art. 37
D.Lgs. 81/08

Imprese che, direttamente o tramite le associazioni o i consulenti, accedono alla formazione per i propri dipendenti attraverso il portale "Usa la Testa", con l'impegno ad erogare un'ora aggiuntiva di formazione sulle sole tematiche della bilateralità, seguendo lo specifico schema operativo.

Contributo di euro 30 per lavoratore formato

Impresa

tirocianti
extracurricolari⁽²⁾
assunzione
apprendisti
di I^a e III^a livello

per tirocini di durata di almeno 6 mesi⁽¹⁾
assunzione a tempo indeterminato entro 6 mesi dalla scadenza del tirocinio
per ciascun anno solare completato
apprendista qualificato alla data della scadenza del contratto di apprendistato

euro 500

Impresa

euro 1.500

euro 500/apprendista

Impresa

euro 1.500

(1) non cumulabile con altre prestazioni pubbliche (2) in caso di rinuncia da parte del tirocinante il contributo verrà comunque erogato qualora si superino i 4 mesi di tirocinio.
Ai contributi ordinari per tirocinanti ed apprendisti, andranno aggiunti ulteriori 200 euro/sogetto in presenza di diversa abilità come definita ex art. 1 Legge 68/99 (fino ad un massimo di quattro per impresa).

Alessandria (15100) Via Gramsci, 59/A
tel. 0131 234480 | fax 0131 254172
alessandria@ebap.piemonte.it

Asti (14100) Piazza Cattedrale, 2
tel. 0141 354519 | fax 0141 437466
asti@ebap.piemonte.it

Biella (13900) Via Galimberti, 22
tel. 015 8551711 | fax 015 8551722
biella@ebap.piemonte.it

Cuneo (12100) Via Maus, 4
tel. 0171 451237/8 | fax 0171 609084/697453
cuneo@ebap.piemonte.it

Novara (28100) Via Pilo, 2C
tel. 0321 661111 | fax 0321 62 8637
novara@ebap.piemonte.it

Torino (10141) Via Millio, 26
tel. 011 387082 | fax 011 3801693
torino@ebap.piemonte.it

V.C.O. Verbania (28900) Corso Europa, 27
tel. 0323 388611 | fax 0323 501894
verbania@ebap.piemonte.it

Vercelli (13100) Largo D'Azio, 11
tel. 0161 282401 | fax 0161 282435
vercelli@ebap.piemonte.it

Il parcheggio Maggia Parking è parte di una riqualificazione ambientale dell'area prospiciente l'Aeroporto di Malpensa, realizzato all'interno del Parco di Ticino e progettato con una particolare attenzione paesaggistica.

La qualità della struttura, unica nell'area, garantisce all'utente un servizio molto accurato.

Situato a soli 2 minuti dall'Aeroporto di Malpensa, offre un servizio completo di custodia dell'autovettura per brevi o lunghi periodi di sosta ad un collegamento navetta costante e tempestivo con entrambi i Terminal dell'Aeroporto di Malpensa.

La nostra unicità consiste nell'offrire **parcheggi coperti asfaltati e numerati con la formula "chiavi in mano"**.

Il cliente parcheggia l'auto senza dover consegnare le chiavi al nostro personale, in quanto non necessitiamo di movimentare le autovetture, e con l'esclusivo servizio "zeropassi" la navetta segue il cliente fino al punto di parcheggio, un addetto carica le valigie e lo accompagna tempestivamente in aeroporto.

La facilità di accesso al parcheggio da tutte le principali provenienze e la vicinanza ai due Terminal di Malpensa sono caratteristiche particolarmente apprezzate dalla nostra clientela.

LA STRUTTURA OFFRE:

- **Parceggio coperto** completamente asfaltato e illuminato con 900 posti auto;
- **Chiavi in mano:** parcheggi l'auto e ti porti via le chiavi, l'auto non viene più spostata fino al tuo ritorno;
- **Zero passi:** ogni posto auto è numerato e personale. Non un passo dalla tua auto all'aeroporto. La navetta ti segue fino al punto di parcheggio, un addetto carica le tue **valigie e ti accompagna in aeroporto**;
- **Servizio navetta gratuito da e per l'aeroporto:** operativo 24 ore su 24, 7 giorni su 7, per 365 giorni all'anno, in coincidenza con le partenze e gli arrivi dei voli aerei. Le navette sono tutte personalizzate con il logo Maggia Parking, in modo da essere riconoscibili ai nostri clienti;
- **Custodito 24 ore su 24:** l'area è video sorvegliata per la massima sicurezza delle persone e delle autovetture parcheggiate. Tutta l'area è dotata di completa illuminazione ed i percorsi sono chiaramente indicati;
- **Assicurazione furto e incendio:** siamo coperti da polizza assicurativa su furto e incendio e da polizza di responsabilità civile verso terzi trasportati;
- **Personale qualificato:** professionalità e personale qualificato sono le nostre caratteristiche vincenti;
- **Modalità di pagamento:** contanti, bancomat, carte di credito (Visa, Mastercard, American Express, Poste Pay).



Convenzione con Poste Italiane in favore delle imprese associate Confartigianato per i servizi di spedizione nazionale ed internazionale CRONO

È stato rinnovato per il periodo 2016-2017 l'Accordo di collaborazione con Poste Italiane S.p.A. che prevede la possibilità di usufruire, a condizioni di particolare favore, della gamma di servizi di spedizione, in Italia ed all'estero, denominati CRONO.

La gamma dei servizi CRONO si articola nei seguenti segmenti:

- Servizio Crono – spedizione standard di merci;
- Servizio Crono Express – spedizione veloce di merci;
- Servizio CRONO Internazionale – spedizioni internazionali fino a 30 kg.;

- Servizio CRONO Economy- spedizioni di merci a prezzi agevolati (per grandi utilizzatori);
- Servizio Crono Reverse – per la gestione dei resi.

Attraverso l'accordo con Poste Italiane le imprese associate potranno acquistare i servizi sopra indicati usufruendo di una **riduzione del 5% sui prezzi di listino per le spedizioni nazionali**, mentre per le **spedizioni internazionali la riduzione è del 12%**. Le riduzioni si applicano sull'intero listino a prescindere dai volumi prodotti e dalle dimensioni dei colli spediti.

ISTAT variazione annuale 2015 / 2016 / 2017 / 2018 / 2019

GENNAIO 2015 -0,7% • FEBBRAIO 2015 -0,4% MARZO 2015 -0,4% • APRILE 2015 -0,7%
MAGGIO 2015 -0,1% • GIUGNO 2015 -0,1% • LUGLIO 2015 -0,1% • AGOSTO 2015 -0,1%
SETTEMBRE 2015 -0,1% • OTTOBRE 2015 0% • NOVEMBRE 2015 0% • DICEMBRE 2015 0%
GENNAIO 2016 +0,3% • FEBBRAIO 2016 -0,2% • MARZO 2016 -0,3% • APRILE 2016 -0,4%
MAGGIO 2016 -0,4% • GIUGNO 2016 -0,3% • LUGLIO 2016 -0,1% • AGOSTO 2016 -0,1%
SETTEMBRE 2016 +0,1% • OTTOBRE 2016 -0,1% • NOVEMBRE 2016 +0,1%
DICEMBRE 2016 +0,4% • GENNAIO 2017 +0,9% • FEBBRAIO 2017 +1,5%
MARZO 2017 +1,4% • APRILE 2017 +1,7% • MAGGIO 2017 +1,4% • GIUGNO 2017 +1,1%
LUGLIO 2017 +1% • AGOSTO 2017 +1,2% • SETTEMBRE 2017 +1,1%
OTTOBRE 2017 +0,9% • NOVEMBRE 2017 +0,8% • DICEMBRE 2017 +0,8% • GENNAIO 2018 +0,9%
FEBBRAIO 2018 +0,5% • MARZO 2018 +0,7% • MAGGIO 2018 +0,9% • GIUGNO 2018 +1,2%
LUGLIO 2018 +1,5% • AGOSTO 2018 +1,5% • SETTEMBRE 2018 +1,3% • OTTOBRE 2018 +1,5%
NOVEMBRE 2018 +01,4% • DICEMBRE 2018 +1% • GENNAIO 2019 +0,7% • FEBBRAIO 2019 +0,8%

TG@Confartigianato: il TG on line settimanale

Ogni lunedì è possibile seguire il notiziario televisivo settimanale di Confartigianato collegandosi alla home page del sito www.confartigianato.it.

SMALTIMENTO RIFIUTI

La tenuta dei registri di carico e scarico e la dichiarazione annuale dei rifiuti: seccature che puoi affidare alla tua associazione!!!

Il decreto "Ronchi" assegna alla Associazione la possibilità di tenere ed aggiornare i registri dei rifiuti in luogo della azienda oltrechè la elaborazione della dichiarazione annuale dei rifiuti (MUD) come già nel passato. Con un PICCOLISSIMO COSTO ANNUALE, dunque, l'azienda può liberarsi di ogni incombenza peraltro correlata a pesanti sanzioni in caso di inadempienze. [Informazioni in Associazione](#)

SERVIZIO TECNICO • AMBIENTE SICUREZZA DEL LAVORO PER LE IMPRESE ASSOCIATE TUTTI I GIORNI NELLA SEDE CENTRALE DELL'ASSOCIAZIONE



*NELLA SEDE CENTRALE DI BIELLA, INFORMAZIONI GRATUITE PER LE AZIENDE ASSOCIATE
A CURA DI TECNICI SPECIALIZZATI: PRIMA DI AVVIARE PRATICHE COMPLESSE, INFATTI,
BISOGNA BEN INQUADRARE IL PROBLEMA...*

SICUREZZA DEL LAVORO 626 - ACQUE DI SCARICO - EMISSIONE FUMI DA IMPIANTI SMALTIMENTO RIFIUTI IGIENE DEL LAVORO (VISITE MEDICHE - ANALISI AMBIENTALI) - ANTINFORTUNISTICA - ANTINCENDIO IMPIANTI DI MESSA A TERRA E SCARICHE ATMOSFERICHE RUMORE IN AZIENDA ED ESTERNO

SICUREZZA DEL LAVORO: CORSI PER DIPENDENTI RAPPRESENTANTI INTERNI DEI LAVORATORI

SICUREZZA E MEDICINA DEL LAVORO SORVEGLIANZA SANITARIA
Presso gli uffici dell'Associazione ottieni ogni informazione oltrechè
il servizio di **SORVEGLIANZA SANITARIA** ove necessario
(VISITE MEDICHE - SOPRALLUOGHI ecc...)

SICUREZZA DEL LAVORO: INFORMAZIONI AI LAVORATORI - CORSI
La normativa prevede l'obbligo del datore di lavoro di informare i lavoratori sui rischi in azienda.
In Associazione il servizio attraverso corsi di 8 ore categoriali.

SICUREZZA DEL LAVORO: OPERATIVI I CORSI PERTITOLARI DI IMPRESA
CHE ASSUMONO IL RUOLO DI RESPONSABILI DELLA SICUREZZA

Informazioni in Associazione 015.8551711



Trasforma il tuo lavoro in business.



Gamma Veicoli Commerciali Volkswagen.

Nel lavoro non si finisce mai di migliorarsi. Per questo, Volkswagen Veicoli Commerciali ti offre modelli adatti a tutte le esigenze, con diverse lunghezze, alture e un'ampia possibilità di personalizzazione. In più, da oggi, tutta la gamma è disponibile con trazione integrale 4MOTION e cambio automatico. E grazie al più innovativo sistema di assistenza all'guida, ti garantisce il tuo lavoro il massimo del comfort e della sicurezza.

Volkswagen Veicoli Commerciali. Il lavoro come lo vorresti.



Veicoli Commerciali

Autoarona S.p.A.

Via Borgomansero, 46/b - I-28040 Ponzano (NO)
Tel. +39 0322 539511 Fax +39 0322 539590 info@autoarona.it

NUOVO ŠKODA KAROQ. GENIO E REGOLATEZZA.



ŠKODA



Consumo massimo di carburante urbano/extraurbano/combinato 6,8/5,0/5,6 (l/100km). Emissione massima di biossido di carbonio (CO₂) 138 g/km.

KAROQ. Il nuovo SUV compatto di ŠKODA.

Servizi di connettività ŠKODA Connect • Innovativi sistemi di assistenza alla guida • Spazi modulabili con sistema VarioFlex
ŠKODA. Simply Clever

www.skoda-auto.it **800-116113**



ŠKODA - un'azienda **GREEN** (2013-2020) ŠKODA Financial Services finanzia la tua ŠKODA

Autoarona S.p.A.

Dormelletto (No) C.so Cavour, 106 Tel.+39 0322 5395431
Assistenza 0322 539560 info@autoarona.it www.autoarona.it



 **FOND**artIGIANATO

aderire
FABENE

LA FORMAZIONE
PROFESSIONALE
UTILE A DIPENDENTI
E IMPRESE
DELL'ARTIGIANATO



ADERISCI A
FONDARTIGIANATO
www.fondartigianato.it


Confartigianato
IMPRESE PIEMONTE

 CNA Piemonte

 CASARTIGIANI
Piemonte

 CGIL
PIEMONTE

 CISL
PIEMONTE

 UIL
PIEMONTE

NUOVA CONVENZIONE CONFARTIGIANATO

Mercedes Benz

In seguito delle attività intraprese con Mercedes-Benz che hanno portato alla realizzazione dell'iniziativa Artigeno, è da oggi disponibile una nuova Convenzione con Mercedes-Benz Italia Vans che consente alle imprese associate Confartigianato di

acquistare, direttamente od in leasing, i veicoli commerciali della gamma Citan, Vito e Sprinter in tutte le configurazioni disponibili, trasporto merci, trasporto persone e trasporto merci/persone, alle migliori condizioni di mercato.



TRASPORTO MERCI CONTO TERZI DOMANDA RIMBORSO ACCISE
(scadenze annuali 30 aprile - 31 luglio - 31 ottobre - 31 gennaio)

SICUREZZA LAVORO

Obbligo di aggiornamento della formazione

Il Testo unico in materia di Sicurezza e Salute nei luoghi di lavoro – D. Lgs. 81/08 – definisce formazione “un processo educativo attraverso il quale trasferire ai lavoratori ed agli altri soggetti del sistema di prevenzione e protezione aziendale conoscenze e procedure utili alla acquisizione di competenze per lo svolgimento in sicurezza dei rispettivi compiti in azienda e alla identificazione, alla riduzione e alla gestione dei rischi”.

Il fine della formazione è l'educazione di tutti i soggetti coinvolti della sicurezza in azienda ossia l'acquisizione di competenze cognitive e comportamentali necessarie a fronteggiare i rischi.

Affinchè la formazione sia efficace deve essere costantemente aggiornata e su questo tema in primis il D.Lgs. 81/08 e s.m.i. e gli Accordi Stato Regioni emanati dal 2011, in materia di formazione dei lavoratori, dei datori di lavoro che svolgono direttamente i compiti di R.S.P.P. e

sull'abilitazione degli operatori per l'uso di specifiche attrezzature di lavoro, hanno imposto determinati percorsi formativi e diverse scadenze per l'aggiornamento; si ricorda che in caso di inadempienza il datore di lavoro e i dirigenti sono punibili con arresto da due a quattro mesi o ammenda da € 1.315,20 a € 5.699,20. Nell'ottica di fornire una corretta informazione alle imprese in allegato alla presente abbiamo predisposto una tabella riepilogativa sui principali corsi di formazione in materia di sicurezza e salute nei luoghi di lavoro riportante i riferimenti normativi, la durata minima del corso base, la periodicità e la durata minima dell'aggiornamento.

Per consulenza inerente gli adempimenti sopra citati si invitano le Imprese Associate a contattare l'Ufficio Ambiente e Sicurezza scrivendo una mail a sicurezza@biella.confartigianato.it o telefonando al numero 015/8551745 Sig.ra Patrizia Drago.



TABELLA RIEPILOGATIVA PRINCIPALI CORSI DI FORMAZIONE IN MATERIA DI SICUREZZA E SALUTE NEI LUOGHI DI LAVORO

FIGURA AZIEND. CORSO FORMAZIONE	RIFERIMENTO LEGISLATIVO	DURATA MINIMA CORSO COMPLETO	AGGIORNAMENTI PERIODICITÀ E DURATA
Datore di lavoro Responsabile del Servizio di Prevenzione e Protezione	Art. 34 D.L. 81/08 ASR 2011 e s.m.i.	16 ore (rischio basso)	6 ore aggiorn. quinquennale
		32 ore (rischio medio)	10 ore aggiorn. quinquennale
		48 ore (rischio alto)	14 ore aggiorn. quinquennale
Rappresentante per la sicurezza dei lavoratori	Art. 37 D.L. 81/08	32 ore	4 ore aggiornamento annuale (per imprese da 15 a 50 lavoratori); consigliato per imprese che occupano meno di 15 lavoratori
			8 ore aggiornamento annuali (per imprese superiori a 50 lavoratori)
Lavoratori	Art. 37 D.L. 81/08 ASR 2011 e s.m.i.	4 ore formazione generale valida per tutti i settori	6 ore aggiorn. quinquennale + integrazioni ad es. per modifica mansioni, introduzione modifiche ciclo produttivo, etc
		4 ore formazione specifica (rischio basso)	
		8 ore formazione specifica (rischio medio)	
		12 ore formazione specifica (rischio alto)	
Addetto prevenzione incendi	Art. 46 D.L. 81/08 D.M. 10/03/98 Lett. circ. prot. n. 12653 del 23/02/11 Ministero Interno Dipartimento VVF	4 ore (rischio incendio basso)	2 ore aggiornamento triennale
		8 ore (rischio incendio medio)	5 ore aggiornamento triennale
		16 ore (rischio incendio alto)	8 ore aggiornamento triennale
Addetto primo soccorso	Art. 45 D.L. 81/08 D.M. 388/03	12 ore per aziende gruppo B/C	4 ore aggiornamento triennale
		16 ore per aziende gruppo A	6 ore aggiornamento triennale
Preposto	Art. 37 D.L. 81/08 ASR 2011 e s.m.i.	Formazione prevista per i lavoratori + 8 ore specifiche per il preposto	6 ore aggiorn. quinquennale
Addetto montaggio, smontaggio e trasformazione ponteggi	Art. 136 D.L. 81/08	32 ore	4 ore aggiorn. quadriennale



ATTREZZATURE DI LAVORO PER LE QUALI È PREVISTA UNA SPECIFICA ABILITAZIONE DELL'OPERATORE

N.B. Si ricorda che per operatore si intende il lavoratore incaricato dell'uso di una attrezzatura di lavoro o il datore di lavoro che ne fa uso (art. 69, c. 1, lett. e) D.L. 81/08)

Piattaforme di lavoro mobili elevabili	Art. 73 D.L. 81/08 ASR 2012 e s.m.i.	8 – 10 – 12 ore	4 ore aggiorn. quinquennale
Gru a torre	Art. 73 D.L. 81/08 ASR 2012 e s.m.i.	12 – 16 ore	4 ore aggiorn. quinquennale
Gru mobili	Art. 73 D.L. 81/08 ASR 2012 e s.m.i.	14 – 22 ore	4 ore aggiorn. quinquennale
Gru per autocarro	Art. 73 D.L. 81/08 ASR 2012 e s.m.i.	12 ore	4 ore aggiorn. quinquennale
Carrelli elevatori	Art. 73 D.L. 81/08 ASR 2012 e s.m.i.	12 – 20 ore	4 ore aggiorn. quinquennale
Trattori agricoli o forestali	Art. 73 D.L. 81/08 ASR 2012 e s.m.i.	8 – 13 ore	4 ore aggiorn. quinquennale
Macchine movimento terra (escavatori – pale cariatrici frontali – terne e autoribaltabili a cingoli)	Art. 73 D.L. 81/08 ASR 2012 e s.m.i.	10 – 34 ore	4 ore aggiorn. quinquennale
Pompe per calcestruzzo	Art. 73 D.L. 81/08 ASR 2012 e s.m.i.	14 ore	4 ore aggiorn. quinquennale

CORSI PONTEGGI

Montaggio e smontaggio di ponteggi da cantiere

LE IMPRESE INTERESSATE AI CORSI OBBLIGATORI PER LEGGE POSSONO RIVOLGERSI AI NOSTRI UFFICI PER OGNI INFORMAZIONE

Convenzione tra SIAE (esecuzioni musicali) e Confartigianato: vantaggi per i nostri Associati

Rinnovata anche quest'anno. Riguarda le tariffe SIAE per musica d'ambiente, intrattenimenti danzanti e concertini. La convenzione, come è noto, è rinnovata da anni ed apprezzata dalle aziende associate interessate per i vantaggi economici offerti.



s.a.s. di Renato Miglietti & C.

- riviste • depliant • cataloghi
- progettazioni grafiche • esecuzioni editoriali
- modulistica fiscale e commerciale



CAGLIANICO Via Carlo Felice Trossi, 143 - Tel. 015.25.44.181
grafica@arte-della-stampa.it - miglietti@arte-della-stampa.it



ROSAZZA
ASSICURAZIONI DAL 1979

Partire dai piccoli gesti,
di cui ognuno di noi è capace, può fare la differenza.

L'Agenzia Generale di Biella via Pietro Micca 31 ha aderito al
progetto #ProtezioneSolidale di Generali Italia.

Dietro al tuo gesto c'è molto di più, infatti per ogni nuova soluzione
assicurativa per proteggere la tua casa, noi faremo una donazione per futuri
progetti di ricostruzione.

Promuoviamo un futuro più protetto per noi e per le nostre case sostenendo i
territori colpiti dalle catastrofi naturali.



Immagine di cortesia di Generali Seggi. Foto: Massimo Sestini - Contrasto / A3 / Contrasto



EBAP
BACINO DI BIELLA

**ENTE
BILATERALE
ARTIGIANATO
PIEMONTESE**

BIELLA
Via Galimberti, 22
Tel. 015.8551711
Fax 015.8551722

Sede in Associazione

CONFARTIGIANATO

ASSOCIAZIONE ARTIGIANI E PICCOLE IMPRESE
DELLA PROVINCIA DI BIELLA



in convenzione **OFFRONO CON L'ADESIONE
ALLA CONFARTIGIANATO**

Indennità di 25,82 euro per ogni giorno di ricovero in ospedale o casa di cura a seguito di **INFORTUNIO SUL LAVORO** ed **EXTRA LAVORO** più 25,82 euro per giorno di convalescenza post-ricovero per giorni pari al ricovero e comunque massimo 10 giorni.

€ 51.645,69 di capitale per invalidità permanente pari a oltre il 60% in seguito ad **INFORTUNIO**

2 polizze GRATUITE con l'adesione **CONFARTIGIANATO**.

Con l'adesione alla Associazione ogni azienda contribuisce a sostenere un grande **SINDACATO** di **IMPRESA** e beneficia di tante agevolazioni!



CONFARTIGIANATO

* Con la TESSERA ASSOCIATIVA LA POLIZZA INFORTUNI GRATUITA

- € 25, 82 per ogni giorno di ricovero ospedaliero e post-ricovero a seguito di Infortunio sul lavoro e non e € 51.645, 69 in caso di invalidità permanente.
- Tutte le agevolazioni INA ASSITALIA in convenzione!
- UFFICIO INTERNO per gli associati, tutti i giorni per l'assistenza assicurativa INA ASSITALIA!
- ACCORDO ALFA BROKER - assicurazioni per gli artigiani con agevolazioni.

* L'IMPORTANZA DELL'INFORMAZIONE

- Questo NOTIZIARIO MENSILE inviato gratuitamente a tutti gli associati più il SERVIZIO CIRCOLARI anche per singole categorie su problemi specifici.

* IL CREDITO

- CONFARTIGIANATO FIDI PIEMONTE per i finanziamenti.

* PER L'ARTIGIANO PENSIONATO

- Opera in Associazione l'ANAP - ASSOCIAZIONE PENSIONATI ARTIGIANI! Tante iniziative culturali, assistenziali e di svago.
- Il patronato I.N.A.P.A. CONFARTIGIANATO per le pratiche pensionistiche.

* AMBIENTE E

SICUREZZA LAVORO

- Informazioni gratuite sulle leggi dell'ecologia ovvero: ACQUE, FUMI, RIFIUTI, e l'espertamento delle pratiche relative compresa la tenuta dei registri rifiuti!
- Rivolgiti al SERVIZIO TECNICO AMBIENTALE anche per INFORTUNISTICA e ANTINCENDIO e la SICUREZZA DEL LAVORO.

* FORMAZIONE PROFESSIONALE

- Corsi di aggiornamento per tutte le categorie promossi dall'Associazione.

* ASSISTENZA LEGALE

- Contratti, recupero crediti e locazioni.

* E... MOSTRE E FIERE

- Promozione delle attività artigianali.

* CAAF CONFARTIGIANATO PENSIONATI E DIPENDENTI

- Sportello provinciale per il Modello Fiscale 730

...L'ASSOCIAZIONE È IMPORTANTE: parla con i colleghi ed invitali ad aderire

* SERVIZI VARI ED AUTORIZZAZIONI

- Iscrizioni, variazioni e cancellazioni all'AIA, Albo Imprese Artigiane e Camera di Commercio - Iscrizioni Enti Previdenziali ed Assistenziali (INPS - INAIL - ASL) - Trappassi e volture aziende - Licenze comunali - Iscrizioni albi installatori e costruttori (per appalti) - Assistenza urbanistica - Assistenza legale e tecnico-ambientale.

* SERVIZI FISCALI - IVA E DICHIARAZIONI

- Informazioni gratuite ai Soci - Contabilità semplificata - Contabilità ordinaria (partita doppia) - Registrazione sui libri IVA - Dichiarazioni IVA mensili, trimestrali, annuali, - Pagamento delle relative imposte presso gli uffici di credito - Dichiarazioni redditi - Autotassazione stesura ricorsi - Assistenza durante le ispezioni IVA - Uff. imposte.

* ASSISTENZA CONTRATTUALE E RAPPORTI DI LAVORO - SERVIZIO PAGHE

- ATTENZIONE! Ricordate che solo l'Associazione è in grado di fornire l'opportuna assistenza per l'esatta applicazione dei Contratti di lavoro - Un errore nell'applicazione del contratto ed i costi sostenuti potrebbero essere di molto superiori - In casi di controversie con i dipendenti, solo l'Associazione Artigiani è abilitata a rappresentare sindacalmente tutte le aziende artigiane in Sede di Commissione Vertenze presso l'Ufficio Provinciale del Lavoro - L'Associazione, tramite la Confederazione, ha sottoscritto i seguenti CONTRATTI COLLETTIVI NAZIONALI DI LAVORO (CCNL): dipend. delle impr. artigiane metalmeccaniche e delle installazioni - dipend. delle impr. di barbieri e parrucchieri - dipend. delle impr. artigiane dell'edilizia - dipend. delle impr. della ceramica - dipend. delle impr. artigiane degli autotrasportatori - dipend. delle impr. artigiane tintorie e lavanderie - dipend. delle impr. artig. degli orafi e argentieri - dipend. delle impr. artigiane del legno e dell'arredamento - dipend. delle impr. artigiane odontotecniche - dipend. delle impr. tessili e dell'abbigliamento.

* ELABORAZIONE PAGHE

- Pratiche di assunzione e licenziamenti - tenuta ed aggiornamento libri paga - elaborazione dati mensili INPS/IRPEF - pagamento dei contributi per conto delle imprese - compilazione mod. CUD per dichiarazioni redditi dipendenti e mod. 770 - compilazione estratto conto INPS - assistenza durante le ispezioni INPS ed INAIL.

CONFARTIGIANATO È QUI!

SEDE CENTRALE

13900 BIELLA

Via Tancredi Galimberti, 22
Tel. 015.85.51.711
Telefax 015.85.51.722

Orario: dalle ore 8.00 alle ore 12.00
dalle ore 14.00 alle ore 17.30
VENERDI' dalle ore 8.00 alle ore 12.00
e dalle ore 14.00 alle ore 17.00
SABATO CHIUSO

SEDI ZONALI

13836 COSSATO

Via Mercato, 71/73 - Tel. 015.93.008
Telefax 015.922.319

Orario: dalle ore 8.00 alle ore 12.00
SABATO CHIUSO

13037 SERRAVALLE SESIA

Via Borgosesia, 10 (zona Rondò)
Tel. 0163.450.097 - Telefax 0163.450.128
Cell. 336.74.79.53

Orario: dalle ore 8.00 alle ore 12.00
SABATO CHIUSO

13881 CAVAGLIÀ

Via Roma, 25
Tel. 0161.966.110 - Telefax 0161.967.917
Cell. 336.74.79.53

Orario: LUNEDI' 9.00 - 12.00
MERCOLEDI' 9.00 - 12.00
VENERDI' 14.00 - 17.00

13832 TRIVERO PONZONE

Via Provinciale, 174/g
Cell. 336.74.79.53

Il Funzionario dell'Associazione è presente
il Mercoledì pomeriggio e Giovedì mattina

13825 VALLEMOSCO

Piazza Dante, 5
Cell. 336.74.79.53

Il Funzionario dell'Associazione
è presente il Martedì e Venerdì mattina

**ASSOCIARSI SIGNIFICA ASSISTENZA... E... TANTI SERVIZI PER L'ARTIGIANO
E PER LA PICCOLA IMPRESA**

La nuova era dell'auto- trasporto



Associati a Confartigianato Trasporti Servizi

L'iscrizione alla società Confartigianato Trasporti Servizi è consentita per Statuto Sociale a tutte le imprese di Autotrasporto conto terzi regolarmente iscritte negli Albi Provinciali. A seguito di delibera del Consiglio di Amministrazione possono essere iscritte anche altre tipologie di imprese al fine di consolidare il numero degli associati e per costituire massa critica di utenti per la negoziazione di servizi in regime di convenzione. Per l'iscrizione alla CTS è necessario presentare apposita domanda di ammissione al Consiglio di Amministrazione.

Con la domanda l'impresa aspirante all'iscrizione indica il numero delle azioni che intende acquisire (minimo 1 azione per il valore nominale di euro 50).



ORGOGLIOSI DI RAPPRESENTARLI DA 70 ANNI.


Confartigianato
Imprese

www.confartigianato.it



Vuoi metterti in proprio? Hai un'idea di impresa? Ti aspettiamo!!!



Negli uffici dell'Associazione e con l'aiuto dello sportello di CONFARTIGIANATO FIDI PIEMONTE SCRL valutiamo insieme l'idea, la fattibilità ed il finanziamento agevolato o contribuito!!!

CONFARTIGIANATO DAL 1945 "FACCIAMO IMPRESA"

SERVIZIO LEGALE DELL'ASSOCIAZIONE

Continua il servizio gratuito
di consulenza Legale

**GIOVEDÌ
DALLE ORE 16
ALLE ORE 18,00.**



Con appuntamento telefonico.

Gli Avvocati dell'Associazione sono a disposizione degli associati e loro famigliari tutti i Giovedì dalle ore 16 alle ore 18 per fornire consulenza legale ed ogni informazione in materia di diritto alle seguenti condizioni:

- Nel rispetto della deontologia forense e per l'eventualità di vertenze già patrociniate da altri legali, su di esse non potrà essere erogata consulenza.

- La consulenza è gratuita.

- Qualora oltre alla consulenza venga richiesta anche la redazione di lettere, contratti, documenti, di istanze di negoziazione assistita o di mediazione obbligatoria, occorrerà previamente accordarsi con il legale sull'eventuale compenso per la loro stesura.

Elenco indicativo delle materie supportate:

QUESTIONI COMMERCIALI E SOCIETARIE IN GENERE, APPALTI E SERVIZI, AFFITTI, LOCAZIONI E SFRATTI, RECUPERO CREDITI, SUCCESSIONI EREDITARIE E DIVISIONI, RISARCIMENTO DANNI, SINISTRI STRADALI, VERTENZE DI LAVORO, PREVIDENZIALI E DI INFORTUNISTICA, DIRITTO PENALE IN GENERE, CARTELLE ESATTORIALI, DIRITTO DI FAMIGLIA E MATRIMONIALE, VERTENZE IMMOBILIARI.



ANAP - CONFARTIGIANATO

ASSOCIAZIONE NAZIONALE ANZIANI PENSIONATI
GRUPPO PROVINCIALE DI BIELLA

E



I.N.A.P.A.

CONFARTIGIANATO

IL PATRONATO DI ASSISTENZA PREVIDENZIALE

A disposizione, gratuitamente, per tutti i cittadini nella presentazione e nell'istruttoria delle pratiche di:

- Verifica posizione assicurativa
- Domanda di pensione (Vecchiaia, anzianità, superstiti, invalidità, inabilità)
- Ricostruzione pensioni
- Autorizzazioni assegni familiari
- Indennità di disoccupazione
- Indennità di maternità, ecc.
- Assistenza in caso di infortuni e malattie
- Invalidità civile, ecc.

SONO PRESENTI NELLE SEDI CONFARTIGIANATO

- **BIELLA** - Via Galimberti, 22 - Tel. 015.8551711
(Da lunedì a Venerdì orario ufficio)
- **COSSATO** - Via Mercato, 71/73 - Tel. 015.93008
(Mercoledì dalle ore 9 alle ore 12)
- **CAVAGLIA'** - Via Roma, 25 - Tel. 0161.966110
(Mercoledì dalle ore 15 alle ore 18)
- **TRIVERO-PONZONE** - Via Provinciale, 174/G - Tel. 015.7387599
(Giovedì dalle ore 9.30 alle ore 12)



SAN.ARTI.

FONDO DI ASSISTENZA SANITARIA INTEGRATIVA
PER I LAVORATORI DELL'ARTIGIANATO

aderire **FABENE**

**LA SANITÀ
INTEGRATIVA
UTILE A DIPENDENTI
E IMPRESE
DELL'ARTIGIANATO**



**ADERISCI A
SAN.ARTI.
www.sanarti.it**





**Biella - Via Pietro Micca 31
Agente Paolo Rosazza**



ERAV
ENTE REGIONALE
ASSISTENZA VOLONTARIA
10123 TORINO - Via A. Doria, 15
Tel. 011/812.70.30



GRUPPO

Confartigianato
IMPRESE PIEMONTE

ERAV Salute



ERAV Cash Malattia



ERAV Infortuni



ERAV Responsabilità Civile



ERAV Totale Giocattoli



ERAV R.C. Auto



ERAV Previdenza Complementare



L'ATTIVITÀ ERAV

Sono trascorsi trentun anni dalla costituzione dell'Ente e da quando si è dato vita alla Convenzione con l'INA per le coperture assicurative ai tesserati.

Abbiamo chiesto al presidente alcune indicazioni circa l'attività dell'Ente ed in proposito ci è stato relazionato come inizialmente siano stati garantiti i rimborsi per le malattie, interventi chirurgici, infortuni e parto, affinando successivamente le prestazioni secondo le richieste che pervenivano dagli aderenti con estensione quindi a coperture per mancati guadagni, spese infermieristiche, nonché diarie per ricovero e per convalescenza.

Ancora oggi, ha sottolineato il presidente, quanto proposto dall'Erav è riconosciuto come uno dei migliori "pacchetti" assicurativi esistenti sul mercato.

Deve essere sottolineata l'azione svolta dalle Associazioni provinciali di Confartigianato che ha permesso di aumentare i tesserati a livelli che nel lontano 1980 parevano, a detta dei dirigenti del periodo, irraggiungibili.

Recentemente si sono ottenute le integrazioni delle garanzie con nuovi prodotti che coprono interamente non solo l'attività del singolo imprenditore ma anche delle famiglie ed in proposito ci riferiamo a **ERAV Cash Malattia, che riconosce un indennizzo da 5.000,00 a 10.000,00 euro per infarto, ictus cerebrale ed altre patologie, nonché una diaria giornaliera post ricovero, con costi decisamente contenuti.**

Sono stati notevolmente aumentati i massimali dei contratti relativi alla Responsabilità Civile verso terzi con copertura anche per danni ed infortuni ai dipendenti e collaboratori.

Per quest'ultima, ha proseguito il presidente, riteniamo opportuno sottolineare che si tratta di una polizza che ogni imprenditore dovrebbe avere per una tranquilla gestione della attività.

Una copertura assicurativa altrettanto importante riguarda la Responsabilità Civile Auto, che interessa Incendio e Furto, estesa anche ai danni causati al proprio automezzo (Kasco).

La polizza in questione è assolutamente vantaggiosa per coloro che sono già titolari di una polizza ERAV.

Ricordiamo che tutte le garanzie offerte dalla Convenzione ERAV sono riservate ad artigiani, commercianti, piccole imprese e sono estese anche ai familiari ed ai collaboratori.

Il presidente ha concluso sottolineando che informazioni dettagliate su quanto viene offerto dalla Convenzione ERAV possono essere richieste, senza alcun impegno o spesa, alle Agenzie elencate in calce.

CONFARTIGIANATO IMPRESE PIEMONTE Via Andrea Doria, 15 Torino Tel. 011 81 27 500

Sedi Provinciali Confartigianato e Agenzie Generali Convenzionate Erav

CONFARTIGIANATO BIELLA

Via Galimberti, 22 Tel. 015 855 17 11

Agenzia

Via Pietro Micca, 31 Biella Tel. 015 25 28 111

Agenzia

Viale Duca D'Aosta, 51 Borgosesia Tel. 0163 200 500

www.erav.it

DENUNCIA RIFIUTI

M.U.D. - Scadenza 22 giugno 2019

Come ormai consuetudine anche per il 2019 dovrà essere presentato il M.U.D. - Modello Unico di Dichiarazione Ambientale - la cui scadenza, a seguito della pubblicazione del D.P.C.M. 24 dicembre 2018, è stata posticipata al 22 GIUGNO 2019.

I soggetti **OBBLIGATI** alla presentazione della dichiarazione M.U.D., rimasti pressochè invariati rispetto agli anni precedenti, sono:

- le imprese e gli enti che effettuano operazioni di recupero e smaltimento rifiuti;
- le imprese e gli enti produttori iniziali di rifiuti pericolosi, tranne gli imprenditori agricoli con volume d'affari non superiore a 8.000 €;
- le imprese e gli enti produttori iniziali di rifiuti non pericolosi di cui all'art. 184, comma 3, lett. c), d) e g) del D. Lgs. 152/06 e ss.mm.ii. con più di 10 dipendenti;
- soggetti che effettuano a titolo professionale raccolta e trasporto rifiuti;
- i soggetti che effettuano raccolta, trasporto, trattamento e recupero dei veicoli fuori uso;
- i produttori di apparecchiature elettriche ed elettroniche iscritti al Registro Nazionale e Sistemi Collettivi di Finanziamento;
- il CONAI - Consorzio Nazionale degli Imballaggi;
- i gestori dei rifiuti da imballaggio;
- i comuni o i loro consorzi e le comunità montana.

Le novità introdotte dal nuovo D..P.C.M. riguardano alcune informazioni che devono essere comunicate dai gestori professionali dei rifiuti, mentre per i produttori i dati restano invariati.

La presentazione del M.U.D. può avvenire esclusivamente per via telematica, soltanto i soggetti che producono nella propria unità locale non più di 7 rifiuti e per ogni rifiuto utilizzano non più di 3 trasportatori e 3 desti-

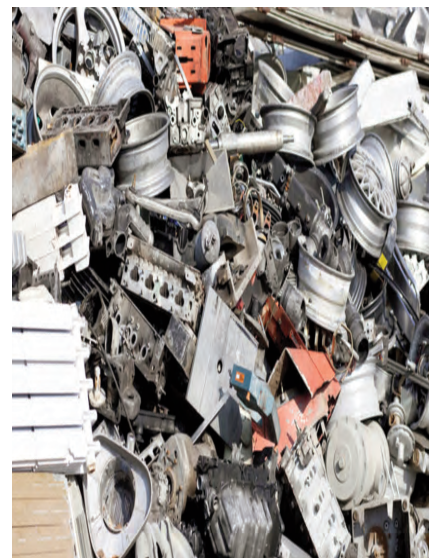
nari finali possono presentare la Comunicazione Semplificata, che dovrà essere compilata utilizzando l'applicazione disponibile sul sito <http://mudsemplificato.ecocerved.it>.

La comunicazione MUD in formato documento cartaceo dovrà riportare la firma del dichiarante (autografa o digitale) e dovrà essere trasformata in documento elettronico in formato PDF necessario per l'invio a mezzo PEC all'indirizzo MUD@pec.it; si ricorda che non è più ammessa la spedizione postale che sarà considerata inesatta e quindi l'azienda sarà passibile di sanzione.

La ns. organizzazione presenterà le dichiarazioni **ESCLUSIVAMENTE** in via telematica alla CCIAA competente, previa delega firmata dal Legale Rappresentante o da suo delegato.

Si ricorda che per le Aziende che lo scorso anno hanno usufruito del servizio dell'Associazione sarà il personale del ns. ufficio a contattare le imprese per la richiesta della documentazione necessaria per l'elaborazione della dichiarazione o per fissare un appuntamento; le imprese che non hanno usufruito precedentemente del ns. servizio dovranno farne richiesta direttamente all'ufficio predisponendo la seguente documentazione: registri di carico e scarico, quarte copie dei formulari di identificazione dei rifiuti conferiti a soggetti autorizzati, copia dell'ultima dichiarazione presentata, visura camerale aggiornata e media dei lavoratori dell'anno 2018.

Ulteriori informazioni possono essere richieste all'Ufficio Ambiente di Confartigianato Biella (tel. 015/8551745 - 746).



CONFARTIGIANATO - Associazioni Artigiani e Piccole Imprese della Provincia di Biella

AVVISO DI CONVOCA

ASSEMBLEA GENERALE ORDINARIA DEI SOCI LUNEDÌ 29 APRILE 2019

Alle ore 20,00 in prima convocazione ed alle 21,00 in seconda convocazione, presso Associazione Artigiani e Piccole Imprese della Provincia di Biella CONFARTIGIANATO Biella, via Galimberti, 22 avrà luogo l'assemblea generale ordinaria dei soci per discutere e deliberare sul seguente ordine del giorno:

- **Relazione del Consiglio di Amministrazione**
- **Rapporto dei Revisori dei Conti**
- **Verifica ed approvazione bilancio consuntivo 2018**
- **Verifica ed approvazione bilancio preventivo 2019**

Per l'importanza degli argomenti all'ordine del giorno, la S.V. è pregata di non mancare.

Il Presidente - Cristiano Gatti

Stralcio Art. 12 Statuto - ...Omesso:

d) L'assemblea ordinaria o straordinaria è validamente costituita quando siano presenti almeno la metà degli associati, trascorsa un'ora da quella fissata nell'avviso di convocazione, l'assemblea è validamente costituita qualunque sia il numero dei presenti.

f) Ogni titolare e contitolare partecipante all'assemblea in regola con il tesseramento anno in corso ha diritto al voto; a richiesta, ogni intervenuto, dovrà esibire un documento di identità. Ogni partecipante può rappresentare un solo associato, anche egli in regola con il tesseramento, mediante regolare delega scritta

N.B.: Il presente avviso è pubblicato a norma dell'art. 12 punto B del Statuto Sociale

AGGIORNAMENTO CONVENZIONE

Servizio di smaltimento rifiuti speciali

Nuove vantaggiose opportunità per le imprese associate

Rammentiamo che **Confartigianato Biella** e **METALLURGICA BIELLESE** dal 2009 hanno in essere una "**CONVENZIONE ESCLUSIVA**" destinata ad offrire alle imprese associate, a condizioni economiche particolarmente vantaggiose, i servizi di raccolta, smaltimento e recupero dei rifiuti speciali pericolosi e non prodotti nella gestione della propria attività.

Nell'ottica di una continua ricerca di soluzioni privilegiate da proporre alle Imprese associate, soprattutto in questo delicato momento che sta attraversando il Paese, abbiamo rivisto, di recente, condizioni economiche e contenuti, come risulta dal seguente aggiornamento:

- rispetto alla precedente convenzione è stata allargata la tipologia di categorie che possono rientrare tra i soggetti destinatari, infatti il precedente accordo era principalmente destinato al settore dell'**autoriparazione**, della **metalmecanica**, dell'**impiantistica** e dell'**edilizia**, mentre oggi possiamo rivolgerci anche ad aziende del settore **tessile**, **legno**, **grafica** e anche alle **lavanderie**;

- sono rimasti pressochè **invariati i costi di smaltimento della precedente convenzione del 2009**;

- per i produttori di rifiuti di **batterie al piombo esauste** – CER 160601 – è stata convenuta una **valorizzazione del rifiuto con pagamento da parte di Metallurgica di € 0,40 per ogni kg.** di materiale consegnato;

- per i produttori di rifiuti di **olio esausto**, identificati con i CER 130205 – 130206 – 130113 – 120107 – 130110 – 130207 – 130208 – viene ovviamente mantenuta la condizione di **cessione gratuita** ma con l'opportunità che per **le azien-**



de che producono quantitativi superiori a 500 lt. sarà riconosciuto da Metallurgica un valore di € 30,00/tonn.;

- per quanto riguarda le **tipologie di rifiuti ferrosi e non ferrosi** la valutazione del materiale sarà effettuata in base alle quotazioni di mercato del momento;

- **il servizio di raccolta è destinato anche alle imprese produttrici di modeste quantità di rifiuti senza applicazione di costi minimi di fatturazione;**

- sono state inoltre concordate condizioni per la **fornitura di contenitori di materiali e le tariffe inerenti il trasporto;**

- vi segnaliamo infine che Metallurgica si occupa anche della attività di **autodemolizione**, della **demolizione di attrezzature e macchinari vari, comprese le apparecchiature elettroniche ed elettroniche**, del **servizio di bonifica e recupero serbatoi e bombole.**

"Metallurgica Biellese" è una Società che opera nel settore dal 1974, ed è in possesso di tutte le autorizzazioni previste dalla normativa vigente per lo svolgimento delle suddette attività. Nel 2005 ha conseguito la certificazione del proprio Sistema di Gestione della Qualità secondo le norme UNI EN ISO 9001:08 e del proprio Sistema di Gestione Ambientale secondo le norme UNI EN ISO 14001:04, inoltre, dal 2007 ha ottenuto l'Autorizzazione Integrata Ambientale ai sensi del D.L. n° 59 del 18/02/2005.

Informazioni o preventivi: Ufficio Ambiente - Sig.ra Patrizia – tel. 015/8551745.



RITRATTO D'IMPRESA.



Da sempre, la piccola impresa fa parte del panorama italiano.
Da sempre, Confartigianato la rappresenta.



confartigianato.it

