

ARTIGIANATO *oggi e domani*



E PICCOLA IMPRESA

NOTIZIARIO MENSILE DI INFORMAZIONE, CULTURA E ATTUALITÀ
ORGANO UFFICIALE DELLA ASSOCIAZIONE ARTIGIANI E PICCOLE IMPRESE DELLA PROVINCIA DI BIELLA

ADERENTE: CONFARTIGIANATO CONFEDERAZIONE GENERALE ITALIANA DELL'ARTIGIANATO - ROMA

SPEDIZIONE IN ABBONAMENTO POSTALE -70% - FILIALE DI VERCELLI. AUTORIZZAZIONE TRIBUNALE DI BIELLA N. 271 DEL 24-04-81

**dal 1945
a Biella**

N. 3
MARZO 2023



You Tube

CONFARTIGIANATO BIELLA

facebook

CONFARTIGIANATO BIELLA

**NOTIZIARIO DALL'ASSOCIAZIONE
DEGLI ARTIGIANI E DELLE PICCOLE IMPRESE**

www.confartigianatobiella.it

BIELLA



VIA GALIMBERTI, 22 - 13900 Biella
Tel. 015 8551711 - Fax 015 8551722

biella@biella.confartigianato.it - confartigianatobiella.it

IL CERCARTIGIANO[®]
DI QUALITÀ

Il portale delle imprese artigiane

www.ilcercartigianodiqualitya.it

“COSTITUITA IL 14 DICEMBRE 1945”

Sede centrale: **BIELLA Via Galimberti, 22**

Sedi zonali:

- **COSSATO • CAVAGLIA**
- **VALDILANA (TRIVERO PONZONE)**

**Sostieni l'artigianato
con l'associazionismo!**

**Ogni adesione all'associazione
è forza per la categoria!**

viene inviato gratuitamente a tutte le ditte artigiane associate e ad enti vari

Notiziario mensile di informazione, cultura e attualità.
Organo ufficiale dell'Associazione Artigiani e Piccole Imprese della Provincia di Biella.
Aderente: CONFARTIGIANATO
Confederazione Generale Italiana dell'Artigianato.

**SEDE LEGALE, DIREZIONE, REDAZIONE
E AMMINISTRAZIONE:** 13900 Biella - Via Galimberti, 22
Tel. 015.85.51.711 (5 linee int. ric. aut.) - Fax 015.85.51.722

DIRETTORE RESPONSABILE: Massimo Foscale

**PREPARAZIONE GRAFICA FOTOCOMPOSIZIONE
E STAMPA:** Arte della Stampa - 13894 Gaglianico
Via C. Felice Trossi, 143 - Tel. 015.25.44.181 - Fax 015.25.44.283

PUBBLICITÀ: Arte della Stampa - 13894 Gaglianico
Via C. Felice Trossi, 143 - Tel. 015.25.44.181 - Fax 015.25.44.283

FOTOGRAFIE: Foto Studio Sergio Fighera - Biella

Autorizzazione del tribunale di Biella n. 271 del 24 aprile 1981

Sommario

- 3** - Mancanza di figure professionali in Piemonte
- 4** - Decreto “Milleproroghe”
- Imprese artigiane femminili in Piemonte in crescita
- 5** - Anziani non autosufficienti, approvato disegno di legge delega
- Notizie in breve...
- 6** - Premio Maestri del Mestiere
- Convenzione CDC Confartigianato Biella
- Piemonte: solo on line le domande per estetista e acconciatore
- 8** - Presentazione libro
“Una marcia in più”
- Variazioni dei costi di auto carrozzeria
- 12** - Sportello Bonus Casa
- 13** - Scadenze Aprile 2023
- Notizie in breve...
- 14** - Attiva la procedura di pre-abilitazione ai mercati telematici
- 16** - #ditteinsicurezza: servizio di consulenza
- 18** - Sportello Bandi Imprese: nuovo servizio
- Convenzione Fisiokinetik Confartigianato Biella
- 20** - Ebap 2023
- 21** - Servizio smaltimento rifiuti speciali
- 22** - Tariffe soccorso stradale e custodia veicoli
- 24** - Sicurezza lavoro:
obbligo aggiornamento formazione
- 25** - C.EN.PI: nasce lo “Sportello Energia”

INTERNET

Sede di Biella: www.confartigianatobiella.it - **Sede Piemontese:** www.confartigianato.piemonte.it
Sede Nazionale: www.confartigianato.it - **E-mail:** biella@biella.confartigianato.it

REGOLAMENTO UE 2016/679: TUTELA DATI PERSONALI - La informiamo che ai sensi della legge recante disposizioni per la protezione dei dati personali il suo nominativo e il relativo indirizzo costituiscono oggetto di trattamento finalizzato al recapito del periodico mensile “Artigianato Oggi e Domani”. Il trattamento è effettuato mediante operazioni manuali e automatizzate. Avvalendosi del diritto di della stessa legge, potrà, in qualsiasi momento, opporsi all'utilizzo dei Suoi dati, richiederne la modifica o la cancellazione attraverso semplice comunicazione postale o invio di fax Confartigianato - Associazione Artigiani e piccole imprese della Provincia di Biella - Tel. 015 - 85.51.711. La informiamo che il titolare del trattamento è Confartigianato - Associazione Artigiani e piccole imprese della Provincia di Biella con sede in: 13900 Biella - Via Galimberti, 22.

MANCANZA FIGURE PROFESSIONALI

Il gap tra scuola e mondo del lavoro e le nuove aspettative dei giovani i fondamentali problemi da risolvere

In Piemonte il 48,3% dei posti offerti dalle imprese rimane vacante: pochi candidati e scarsamente formati. I profili più richiesti: esperti digitali e ICT ma anche autisti di mezzi, edili specializzati in riqualificazione energetica, tecnici delle rinnovabili, acconciatori, estetisti e cuochi.

In Piemonte cresce sempre di più la necessità di figure professionali qualificate da inserire nelle imprese: se nel 2022 la quota mancante di manodopera specializzata era del 41,9%, nel 2023 la carenza si attesterà al 48,3%, con una crescita del 6,4%.

La classifica territoriale piemontese delle figure professionali non trovate nel 2022 ha visto in testa Torino con il 42,2%.

Tra le imprese artigiane la difficoltà di reperimento di manodopera in Piemonte e Val D'Aosta è del 47,7%.

Insomma, il lavoro ci sarebbe ma i posti rimangono liberi a causa del ridotto numero di candidati, per l'inadeguatezza professionale degli aspiranti e per altre "generiche motivazioni".

Manca di tutto: da chi opera nell'ambito digitale e ICT, come i progettisti di software, gli amministratori di sistema, gli analisti e i tecnici programmatori, passando per gli autisti di camion, gli operai edili specializzati in risparmio e riqualificazione energetica, gli elettricisti, i meccanici, i mecatronici e i riparatori di autoveicoli, gli idraulici, i saldatori, gli assemblatori e cablatori di apparecchiature elettriche senza dimenticare gli estetisti, gli acconciatori e i cuochi.

È questo, in sintesi, ciò che emerge dall'analisi realizzata dall'**Ufficio Studi di Confartigianato Imprese**, sulle **"Difficoltà di reperimento di personale nelle MPI"**. Il dossier mette anche in evidenza come per trovare personale adeguato, nel 2022 le imprese abbiano impiegato in media 3,3 mesi con i tempi allungatisi fino a 4,7 mesi per gli operai altamente specializzati anche se per migliaia di altre figure altamente professionalizzate occorre oltre 1 anno di ricerca.

"La difficoltà delle nostre imprese a reperire personale è la conseguenza di una molteplicità di fattori dalla crisi demografica al gap tra scuola e mondo del lavoro, dalla rivoluzione digitale fino alle nuove aspettative e propensioni, soprattutto dei giovani, nei confronti del lavoro". "Per questo la carenza di manodopera va affrontata con un approccio sistemico e coordinato, anche di tipo culturale, occorrono, inoltre, interventi di politica economica e misure per riattivare il mercato del lavoro."

Confartigianato Imprese ha anche fatto la rilevazione delle **73 professioni più difficili da reperire per le MPI a vocazione artigiana**. L'analisi apre con una criticità importante derivata dalla carenza di conduttori di

mezzi pesanti e camion (56,7% delle figure richieste mancanti), seguono i muratori in pietra, mattoni, refrattari (46,2%), elettricisti nelle costruzioni civili (63,4%), tecnici della vendita e della distribuzione (45,1%), idraulici e posatori di tubazioni idrauliche e di gas (70,1%), acconciatori (50,1%), meccanici artigianali, riparatori automobili (69,9%), operai macchine utensili automatiche e semiautomatiche industriali (62,7%), montatori di carpenteria metallica (64,7%), autisti di taxi, conduttori di automobili, furgoni e altri veicoli (37,8%), meccanici e montatori di macchinari industriali (56,0%), attrezzisti di macchine utensili (68,6%), installatori e riparatori di apparati elettrici ed elettromeccanici (65,2%), tecnici programmatori (66,8%), tecnici della gestione di cantieri edili (61,4%), contabili con (44,1%) e analisti e progettisti di software (80,8%).

Confartigianato Imprese Piemonte mette l'accento anche sui problemi che potrebbero verificarsi con l'arrivo, e la gestione, dei fondi del PNRR.

"Siamo di fronte a un problema molto delicato, che potrebbe far generare dinamiche negative. Infatti se le figure professionali scarseggiano nelle imprese, tali difficoltà si potrebbero riverberare anche sull'Amministrazione Pubblica e negli Enti Locali, i veri attori della gestione dei contributi europei, storicamente alle prese con una cronica carenza di personale specializzato".

Per **Confartigianato Imprese**, affinché il Piano si possa realizzare da parte del Governo e della Regione è indispensabile un'immediata e forte azione di sostegno, attraverso nuove assunzioni di personale o tramite supporti tecnici esterni qualificati.

"I tempi sono cortissimi per formare gli addetti e i professionisti ci vogliono tanti mesi, se non anni, tanta esperienza e importanti investimenti in formazione e, non per ultimo, una notevole quantità di imprese che siano disposte a prendere in carico i giovani per accompagnarli in un percorso di sviluppo e crescita professionale i cui risultati, nella maggior parte dei casi, non sono immediati".

Confartigianato Imprese Piemonte, per questo, auspica che l'Esecutivo Nazionale si adoperi per incentivare gli strumenti a disposizione delle imprese per le assunzioni, come per esempio l'abbattimento degli oneri contributivi. Quanto all'apprendistato, sarebbe fondamentale rafforzare questo tipo di percorso, sottolineando l'importanza dell'ambivalenza tra formazione e lavoro e tenendo, però, sempre presente un'adeguata retribuzione salariale.

"Il nostro auspicio è che le imprese possano essere maggiormente aidate nell'investire e credere nel proprio personale, migliorando la propria politica di gestione. Infine, andrebbe valorizzata anche l'attrattività dei mestieri, attraverso percorsi che evidenzino la bellezza, il valore e soprattutto l'importanza di queste occupazioni".

DECRETO “MILLEPROROGHE”

Le novità introdotte dalla legge di conversione

È stata pubblicata nella Gazzetta Ufficiale del 27 febbraio 2023, n. 49, la legge 24 febbraio 2023, n. 14, di conversione, con modificazioni, del Decreto legge 29 dicembre 2022, n. 198, recante:

“disposizioni urgenti in materia di termini legislativi. Proroga di termini per l'esercizio di deleghe legislative”.

Si segnalano, tra le tante disposizioni, le seguenti:

- Sospensione dei termini in materia di agevolazione “prima casa”

- Proroga termine cessione del credito e invio spese edilizie condominiali
- Proroga e facoltà di annullamento automatico dei debiti inferiori a 1.000 euro per gli enti diversi dalle amministrazioni statali, dalle agenzie fiscali e dagli enti pubblici previdenziali
- Termine per gli investimenti in beni strumentali nuovi
- Termini di consegna dei beni ordinati entro il 31 dicembre 2022 per la fruizione del credito d'imposta per investimenti in beni strumentali nuovi
- Obblighi di trasparenza

TG@Confartigianato: il TG on line settimanale

Ogni lunedì è possibile seguire il notiziario televisivo settimanale di Confartigianato collegandosi alla home page del sito www.confartigianato.it.

Imprese artigiane femminili in Piemonte in crescita. Confartigianato: “Occorre ripensare il ruolo della donna”

Imprese artigiane giovanili femminili 2.715, 3.179 imprese artigiane straniere femminili. La dinamica delle imprese femminili artigiane è migliore (+0,6% rispetto al 2019) delle imprese femminili totali (-0,1%)

Al 31 dicembre 2022 le imprese femminili artigiane con sede in Piemonte ammontavano a 19.766 (totali 95.593), in diminuzione di 11 unità (-0,1%) rispetto a quanto registrato nel 2021 e 119 unità in più (+0,6%) rispetto al 2019. Da questi dati si evince che la dinamica delle imprese femminili artigiane è migliore (+0,6% rispetto al 2019) delle imprese femminili totali (-0,1%).

A livello territoriale, al 31 dicembre, le 19.766 imprese femminili artigiane erano così suddivise: 10.055 a Torino, 2858 a Cuneo, 1927 ad Alessandria, 1693 a Novara, 915 ad Asti, 834 a Biella, 821 a Vercelli e 663 nel Verbano-Cusio Ossola. Al 31 dicembre 2022 in Piemonte le imprese artigiane giovanili femminili ammontavano a 2.715 con una variazione di -14 unità sul 2021 e -101 unità sul 2019. Le imprese artigiane straniere femminili a fine dicembre ammontavano a 3.179 con una variazione di +125 unità rispetto al 2021 e +419 unità rispetto al 2019.

“Questi dati documentano una vivacità dell'imprenditoria dell'artigianato femminile che ha dimostrato forti doti di resilienza. Ha resistito, infatti, durante l'onda d'urto causata dalla pandemia e dimostra, ogni giorno, una forte capacità di adattamento e di inventiva. Particolarmente performante è il settore delle imprese artigiane straniere femminili che hanno registrato un incremento di 419 unità rispetto al 2019”.

“Sul fronte lavoro, però, c'è ancora molto da fare per sostenere e valorizzare le imprese femminili e fornire opportunità e strumenti per le donne che vogliono fare impresa. Occorre favorire le imprenditrici che vogliono diventare madri, senza essere penalizzate sul piano professionale e tessere quella rete di assistenza e di servizi attraverso un welfare che sappia supportare e conciliare la professione dell'imprenditrice con la famiglia. Occorre ri-pensare il ruolo della donna nella società, nell'ambiente di lavoro e in famiglia attraverso un salto



culturale che sappia riposizionare i diversi ruoli in un contesto nuovo e dinamico”.

Secondo diverse analisi statistiche le donne lavorano di meno e, soprattutto, sono meno valorizzate sul posto di lavoro rispetto agli uomini. In Italia, siamo all'ultimo posto nell'Ue per il tasso di occupazione, pari al 58,1%, delle donne tra 25 e 49 anni in coppia con figli a carico; inoltre, e il 71,2% dei "neet" under 35 è rappresentato da 651 mila giovani donne che non studiano, non lavorano e non cercano occupazione. Tra il 2019 e il 2022, il lavoro indipendente femminile è diminuito del 5,8%.

Nonostante i diversi ostacoli, le donne italiane sono tra le più intraprendenti d'Europa: il nostro Paese conta, infatti, 1.469.000 imprenditrici e lavoratrici autonome, il numero maggiore tra i Paesi Ue, con un grado di istruzione superiore ai colleghi maschi. Per sostenere questa propensione delle donne a fare impresa sono necessari interventi che facilitino loro l'accesso a strumenti per investire e creare occupazione, che consentano di conciliare lavoro e famiglia, che eliminino le disparità di trattamento tra lavoro autonomo e lavoro dipendente.

da “NewsBiella”

Anziani non autosufficienti, approvato disegno di legge delega: ANAP soddisfatta

Il Parlamento ha approvato la legge delega per l'assistenza agli anziani non autosufficienti. Ne dà notizia Confartigianato Biella sui propri canali social: "Alla fine di un lungo percorso, siamo lieti di comunicare che il testo recepisce molte proposte del Patto per un Nuovo Welfare sulla Non Autosufficienza, di cui ANAP fa parte. Per quanto riguarda il lavoro dei prossimi mesi, ANAP e le restanti 56 organizzazioni del Patto si adopereranno per continuare a dare il loro contributo anche nella successiva fase di elaborazione dei Decreti Delegati, che dovranno essere emanati dal Governo entro gennaio 2024".

"Auspichiamo di poter proseguire" dichiara Guido Celaschi presidente nazionale Anap Confartigianato "così come fatto finora, nel proficuo e costruttivo confronto con le istituzioni sui contenuti della riforma per l'assistenza agli anziani non autosufficienti".

da "NewsBiella"



NOTIZIE IN BREVE...

NOVITÀ ESTETISTE

Piemonte: pubblicata la legge n. 2 del 2023 ovvero disposizioni relative alla attività di tatuaggio e piercing.

ESTETICA IN ONCOLOGIA

Presso la Sala Zuccari della Presidenza del Senato della Repubblica è stata presentata la prassi UNI relativa allo "specialista in estetica oncologica", professionista del settore benessere che opera per dare supporto concreto alle persone affette da patologie oncologiche.

Le terapie oncologiche causano danni importanti alla pelle, alle unghie ed altri annessi cutanei. Tali danni sono spesso invalidanti e condizionano pesantemente le condizioni di vita del paziente. Il trattamento della pelle di una persona in terapia oncologica non può essere lasciato all'esperienza ed alla improvvisazione ma è indispensabile attenersi a protocolli estetici clinicamente testati e validati.

È intervenuta la Presidente Nazionale e Regionale delle Estetiste di Confartigianato Stefania Baiolini a testimonianza della fattiva collaborazione di Confartigianato nel corso di tutto il percorso di definizione della prassi Uni. Tra i punti toccati dalla Presidente Baiolini anche lotta all'abusivismo e revisione della legge di settore.

LA RIFORMA FISCALE

Le anticipazioni sulla riforma fiscale che il Governo sta mettendo a punto sembrano confermare che siamo sulla strada giusta per una revisione organica e strutturale del nostro sistema tributario che coniuga anche richieste da tempo avanzate da Confartigianato. Oggi ci sono tutte le premesse per costruire un fisco nuovo che, dopo l'unica e autentica riforma dei primi anni settanta è stato oggetto soltanto di interventi sporadici che l'hanno reso una incomprensibile torre di Babele. Il nuovo rapporto fisco-contribuente deve essere improntato alla lealtà dei comportamenti, senza criminalizzazioni e deve trovare una Amministrazione fiscale oltre che preparata, aperta all'ascolto delle ragioni dei contribuenti, favorendo il contraddittorio prima della emanazione di un qualsiasi atto di accertamento.

La riforma deve essere un'occasione per rivedere la tassazione del reddito d'impresa, omogenizzando il trattamento dei redditi indipendentemente dalla natura giuridica dei soggetti e avvicinando il risultato civilistico a quello fiscale. Inoltre va previsto nell'ambito dell'Irpef un'area di esenzione in misura uguale per tutti i contribuenti e devono essere superati i micro tributi e semplificato il sistema anche attraverso la progressiva eliminazione dell'Irap.

CAAF Confartigianato Pensionati e Dipendenti - SPORTELLO PROVINCIALE

Presso l'Associazione è in funzione il centro di assistenza fiscale per pensionati e dipendenti

MODELLO 730

- Il CAAF Confartigianato Pensionati e Dipendenti fornisce l'assistenza fiscale per gli adempimenti relativi alle denunce dei redditi modello 730 consentendo un rapido recupero dei crediti nei confronti dell'Amministrazione finanziaria.
- Il CAAF Confartigianato Pensionati e Dipendenti è in grado di risolvere i problemi fiscali dei contribuenti evitando intralci burocratici.

Premio Maestri del Mestiere, vincono Camilla Fracassi ed Elena Arnaldi

Fracassi prima nella categoria Senior con “Maggiore Sicurezza” ed Arnaldi in quella Rete di Artigiani con “Portagioie, la riscoperta della traduzione orafa biellese”

Camilla Fracassi ed Elena Arnaldi sono le vincitrici della Terza edizione del Premio “Maestro di Mestiere”, strumento di promozione dell'artigianato artistico organizzato dalla Fondazione Cassa di Risparmio di Biella, in collaborazione con l'Associazione Fatti ad Arte, e con il sostegno del Gal Montagne Biellesi.



Da sinistra Ferraris, Maggia, Colombo, Gatti, Elena Arnaldi, Anna Arnaldi, Fracassi, Bocchietto, Pirali

Foto Alessandro Bozzonetti per newsbiella.it

CONVENZIONE CDC-CONFARTIGIANATO BIELLA

Care colleghe, Cari colleghi, con piacere Vi proponiamo la Convenzione CDC e CONFARTIGIANATO BIELLA per l'esecuzione di prestazioni sanitarie in forma indiretta che consente alle imprese associate, ai loro famigliari di usufruire di una scontistica sul tariffario privato CDC presso tutte le sedi del gruppo dislocate sul territorio piemontese.

Prestazioni oggetto della Convenzione:

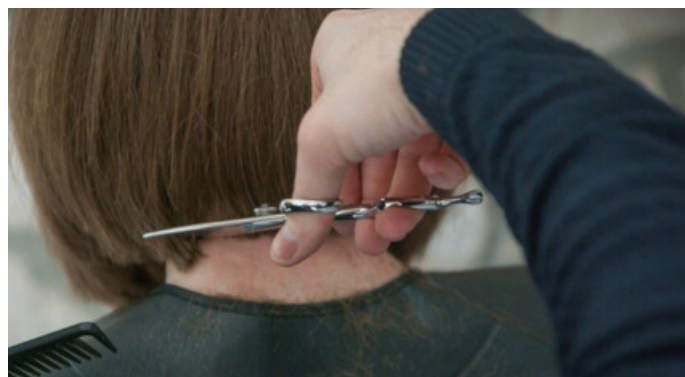
**ANALISI DI LABORATORIO
DIAGNOSTICA PER IMMAGINI
ESAMI STRUMENTALI • VISITE SPECIALISTICHE**
con scontistica sul tariffario privato CDC pari al 10%. Per poter usufruire delle speciali condizioni l'impresa dovrà esibire all'atto della prenotazione la tessera Confartigianato od in alternativa attestazione che conprovi l'iscrizione da richiedere alla nostra sede.

Piemonte, dal 1° aprile solo on line le domande per estetista e acconciatore

**L'assessore all'Artigianato Andrea Tronzano:
“Semplificazione e informatizzazione sono
le due parole chiave che devono riguardare il
lavoro del futuro”**

Snellimento delle pratiche, utilizzo delle tecnologie informatiche e velocità delle risposte alle istanze presentate dagli utenti all'Amministrazione regionale: questo è il risultato di un vero e proprio cambiamento che avverrà per alcuni ambiti lavorativi con la digitalizzazione dei procedimenti.

da “NewsBiella”





Confartigianato Imprese Biella

ISCRIVERSI A **CONFARTIGIANATO** CONVIENE

CONVENZIONI
OPPORTUNITA'
E SERVIZI ESCLUSIVI
PER TUTTI GLI ASSOCIATI



Una serata dedicata alle donne con Confartigianato con la presentazione di "Una marcia in più"

Il libro è stato presentato alla libreria Giovannacci di Biella.

Ha riscosso molto interesse ieri venerdì 17 marzo alla Libreria Giovannacci di Biella la presentazione del libro "Una marcia in più", storia di 22 donne di successo nel mondo dell'impresa partite da zero.

Oltre agli autori del libro Stefano Zurlo e Giorgio Gandola, erano presenti il presidente di Confartigianato Biella Cristiano Gatti, il Direttore Massimo Foscale e anche la presidente nazionale di Confartigianato Donne

Impresa Daniela Biolatto in rappresentanza di 86mila imprese femminili associate Confartigianato.

"Siamo molto soddisfatti perchè la sala era piena e il pubblico era molto eterogeneo - spiega il presidente Cristiano Gatti - . C'erano sia donne che uomini. Gli autori hanno presentato alcune delle storie raccontate nel libro e abbiamo anche dato spazio all'Anffas con i quali collaboriamo per raccontare di un progetto molto importante che sarà presentato proprio in questi giorni".

da "NewsBiella"



Variazioni dei costi di auto carrozzeria per l'anno 2023

Con riferimento alle tariffe applicate da ciascuna azienda, liberamente fissate in relazione alle valutazioni dei costi aziendali e all'andamento di mercato, comunichiamo, per ogni opportuno riferimento, gli incrementi dei costi rilevati dalla scrivente nell'anno 2022, concordati anche a livello interconfederale.

Costi di manodopera

I costi orari di manodopera, ai quali ciascun imprenditore potrà far riferimento nel determinare quelli della sua azienda, sono aumentati mediamente dell'8%.

Relativamente ai costi del lavoro è evidente che l'incidenza varia in base alla dimensione aziendale, pertanto, al fine di ridurre la forbice tra le diverse dimensioni imprenditoriali, per le imprese più piccole potrebbe essere ragionevole pensare ad un incremento della voce di costo in misura maggiore a quanto indicato.

Materiali di consumo

Dalle analisi eseguite al riguardo, è stato registrato un aumento medio del 10%.

Smaltimento dei rifiuti

Gravosi oneri relativi alla gestione dello smaltimento dei rifiuti ci costringono ad applicare un aumento pari almeno al 4% sull'imponibile della fattura, con un massimo di 60 €.

Uso dime e strumenti diagnostici

I costi di uso dime sia di tipo tradizionale che mini-dime risultano invariati. Per quanto riguarda le spese imputabili all'utilizzo di attrezzature speciali, risulta un aumento del 2,5%. Invitiamo le Organizzazioni in indirizzo a notificare alle locali Camere di Commercio i costi di mano d'opera per il territorio di appartenenza a cui ciascun imprenditore potrà fare riferimento per determinare quelli della sua azienda, stabiliti in base ai propri costi di gestione.



Confartigianato

CONFARTIGIANATO

ASSOCIAZIONE ARTIGIANI E PICCOLE IMPRESE
BIELLA

- RAPPRESENTANZA SINDACALE DELLA PICCOLA IMPRESA
- PROMOZIONE IMPRESA
- FARE IMPRESA - Assistenza progetti nuove imprese
- SERVIZI PER L'ARTIGIANATO E LA PICCOLA IMPRESA
Tecnici, amministrativi, fiscali, del lavoro, sicurezza e medicina del lavoro, ambiente
- CONFARTIGIANATO FORMAZIONE
Per soddisfare le esigenze formative di ogni azienda
- CAAF Modello 730 - Pensionati e dipendenti
- SAN.ARTI. - Fondo di assistenza sanitaria integrativa per lavoratori
- CONFIDARE s.c.p.a.
Professionalità, competenza ed assistenza qualificata nei settori del credito



ENTE REGIONALE
ASSISTENZA VOLONTARIA



SOCIETÀ COOPERATIVA PER AZIONI



SAN.ARTI.

FONDO DI ASSISTENZA SANITARIA INTEGRATIVA
PER I LAVORATORI DELL'ARTIGIANATO

- ANAP Associazione Nazionale Anziani e Pensionati
Coperture assicurative gratuite, gestione del tempo libero, servizi associati, etc.
- INAPA Istituto Nazionale di Assistenza e Patronato per l'Artigianato
Verifiche posizioni assicurative, domande di pensione, ricostruzione pensioni, autorizzazioni assegni familiari, indennità occupazione e maternità, invalidità, etc.
- EBAP Ente Bilaterale Artigianato Piemontese - Sede Bacino di Biella
- CENPI servizio energia e gas di Confartigianato



Confartigianato
persone



Confartigianato
persone



Ente
Bilaterale
Artigianato
Piemontese



CONFARTIGIANATO ENERGIA PER LE IMPRESE

IL CERCARTIGIANO®
DI QUALITÀ

www.ilcercartigianodiqualitya.it

Via Galimberti 22
13900 BIELLA
Tel. 015 8551710
Fax 015 8551722

biella@biella.confartigianato.it

SEDI ZONALI IN COSSATO - CAVAGLIÀ - VALDILANA TRIVERO PONZONE

www.confartigianatobiella.it

seguici su YouTube f



NOVITÀ PER TUTTI GLI ASSOCIATI

GEOMETRA PROFESSIONISTA A VOSTRO SERVIZIO

NELLA SEDE CENTRALE DI BIELLA PER CONSULENZE GRATUITE INERENTI:
DICHIARAZIONI DI SUCCESSIONI EREDITARIE, USUFRUTTO, ATTI DI DONAZIONE
E DIVISIONE, PRATICHE CATASTALI ED EDILIZIE IN GENERE, VALUTAZIONI IMMOBILIARI...

VI ASPETTIAMO TUTTI I MARTEDÌ DALLE ORE 16 ALLE 18

Previo avviso telefonico allo 015.8551711 o comunicando direttamente il vostro nominativo
allo sportello informazioni della sede in via Galimberti.

**POSSIBILITÀ DI EVENTUALE APPROFONDIMENTO IN MATERIA O REDAZIONE
DELLA DOCUMENTAZIONE OGGETTO DI CONSULENZA IN SEGUITO AD ACCORDO
CON IL PROFESSIONISTA GEOMETRA SULL'EVENTUALE COMPENSO.**



academy
impres@digitale.eu

@Biella
Confartigianato
Imprese

CORSO AGGIORNAMENTO LAVORATORI... con un click è Tuoi!

Corsi formazione E-LEARNING per chi investe nel futuro

Academy è la piattaforma di formazione online, dove con un click puoi acquistare il tuo corso e farlo quando e dove vuoi. I corsi sono legalmente riconosciuti

Biella via Galimberti 22 Tel. 015 - 8551745 sicurezza@biella.confartigianato.it
www.academy.impresadigitale.eu



ANAP - CONFARTIGIANATO

ASSOCIAZIONE NAZIONALE ANZIANI PENSIONATI
GRUPPO PROVINCIALE DI BIELLA

E



I.N.A.P.A.

CONFARTIGIANATO

IL PATRONATO DI ASSISTENZA PREVIDENZIALE

*A disposizione, gratuitamente, per tutti i cittadini nella presentazione
e nell'istruttoria delle pratiche di:*

- **Verifica posizione assicurativa**
- **Domanda di pensione**
(Vecchiaia, anzianità, superstiti, invalidità, inabilità)
- **Ricostruzione pensioni**
- **Autorizzazioni assegni familiari**
- **Indennità di disoccupazione**
- **Indennità di maternità, ecc.**
- **Assistenza in caso di infortuni e malattie**
- **Invalidità civile, ecc.**

SONO PRESENTI NELLE SEDI CONFARTIGIANATO

• **BIELLA - Via Galimberti, 22 - Tel. 015.8551711**

(Da lunedì a Venerdì orario ufficio)

**ASSOCIAZIONE
NAZIONALE
ANZIANI
PENSIONATI** 



**INSIEME
LA VITA È PIÙ
SEMPLICE
PIACEVOLE
E CONVENIENTE**

SCOPRI I VANTAGGI DELL'ESSERE SOCIO
ISCRIVITI ANCHE TU

Sportello Bonus Casa

Gentilissimo associato, Confartigianato Biella ha attivato lo "Sportello Bonus Casa" per informazioni e consulenza per fruire al meglio delle agevolazioni previste dai Bonus Edilizi a cui i cittadini, imprese e professionisti possono accedere quando effettuano determinati lavori sulle abitazioni e sulle parti comuni degli edifici.

Il team di Confartigianato Biella, composto da esperti dell'ufficio fiscale con la collaborazione di professionisti seguirà l'azienda o il privato per le pratiche di cessione del credito all'agenzia delle entrate, alle banche - ricordiamo che la pratica di cessione del credito e sconto in fattura è obbligatoria per tutti gli altri bonus - per visto di conformità e per le pratiche Enea, obbligatorie per poter accedere al bonus ed eventualmente alla cessione.

Per info chiama il 015 8551710 o scrivi a confartigianato-biellabonus@gmail.com.



**@ Confartigianato
Impresa
donne
impresa
Biella**

*Come mai
tanto stupore?*

*.....Continua a
seguirci
e lo scoprirai.....*

CORSI PONTEGGI

Montaggio e smontaggio di ponteggi da cantiere

LE IMPRESE INTERESSATE AI CORSI OBBLIGATORI PER LEGGE POSSONO RIVOLGERSI AI NOSTRI UFFICI PER OGNI INFORMAZIONE

Scadenze Aprile 2023

MARTEDI' 11: INPS

Versamento contributi previdenziali per il personale domestico relativo al 1° trimestre 2023.

LUNEDI' 17: I.R.P.E.F.

Termine ultimo per il versamento delle ritenute fiscali effettuate in Marzo relative ai compensi corrisposti da terzi a lavoratori dipendenti, alle borse di studio e assegni o sussidi simili, ai redditi di capitale, alla ritenuta del 23% sulle provvigioni ad agenti e rappresentanti.

Versare inoltre utilizzando gli appositi moduli f24 le ritenute fiscali IRPEF effettuate nel mese di Marzo sulle retribuzioni dei lavoratori subordinati e sui trattamenti di fine rapporto.

LUNEDI' 17: I.N.P.S

Termine ultimo per versare i contributi previdenziali dovuti all'INPS sulle retribuzioni corrisposte ai dipendenti nel mese di Marzo.

LUNEDI' 17: I.V.A

Liquidazione e versamento Iva mese di Marzo 2022.

MERCOLEDI' 26: I.V.A COMUNITARIA

Presentazione dei modelli Intrasta relativi agli acquisti e delle cessioni relativi al mese di marzo 2022 e dei Trimestrali (1° trimestre 2023).

TUTTI I VERSAMENTI DI FINE MESE SONO POSTICIPATI AL 2 MAGGIO.

NOTIZIE IN BREVE...

PUBBLICATO IL BANDO PER L'EFFICIENTAMENTO ENERGETICO DELLE IMPRESE PIEMONTESI

Il bando della Regione Piemonte prevede incentivi per riduzione dei consumi energetici ed emissioni inquinanti e installazione fotovoltaico.

Dal 30 marzo 2023 si possono presentare le domande fino al 29 Settembre.

BANDO ISI INAIL - CONTRIBUTI A FONDO PERDUTO PER AUMENTARE LA SICUREZZA NEI LUOGHI DI LAVORO

Publicato il bando e la data di apertura per il caricamento delle domande in piattaforma: il termine di scadenza è il 16 giugno 2023.

DENUNCIA RIFIUTI 2022

ATTENZIONE! Il termine di scadenza slitta all'8 luglio.

Nella Sede dell'Associazione un ampio parcheggio per gli associati



L'ingresso del parcheggio è nella via Don Sturzo a fianco del nuovo fabbricato dell'Associazione (come si osserva nella foto sopra) ovvero appena oltre la palazzina bianca.

Sei fornitore della Pubblica Amministrazione? Sei già abilitato su MePA?

ATTENZIONE: è attiva la procedura di pre-abilitazione ai mercati telematici.

Dal 24 gennaio inizia la possibilità per i fornitori Mercato Elettronico e Sistema dinamico di acquisizione di preabilitarsi alla nuova piattaforma dei mercati telematici in previsione dell'apertura del nuovo sistema di e-procurement.

Con un'unica procedura per entrambi gli strumenti (MePA e SDAPA), gli Operatori Economici potranno ottenere l'abilitazione in modo da essere pronte a ricevere gli ordini e gli inviti alle negoziazioni delle P.A. sin dal primo giorno di apertura del sistema rinnovato, previsto prima dell'estate.

Fino a tale momento tutti gli acquisti delle Pubbliche Amministrazioni continueranno ad avvenire sull'attuale sistema.

Nell'ambito della nuova procedura, le categorie di abilitazione sono ancora più numerose rispetto a quelle de-

gli attuali bandi e sono qualificate in modo da consentire una migliore identificazione di una impresa nel mercato, favorendone così la corretta visibilità e consentendo poi una selezione più mirata da parte delle stazioni appaltanti.

Altra novità è la durata delle dichiarazioni rese in sede di abilitazione, che non hanno una scadenza temporale, ma che l'operatore economico è tenuto ad aggiornare tempestivamente qualora dovessero intervenire cambiamenti.

Ci sarà inoltre la possibilità per le amministrazioni, tramite procedura negoziata, di affidare progettazione e costruzione di nuove opere fino alla soglia di 5,38 milioni di euro (soglia comunitaria fissata fino al 30/06/2023 dal DL "Semplificazioni-bis", n.77/2021). Sono integrate così con le 5 categorie mancanti le Opere Generali e Specializzate: OS 13; OS 18A; OS 18B; OS 23; OS 32.



ROSAZZA
ASSICURAZIONI DAL 1979



ROSAZZA ASSICURAZIONI S.R.L.
AG. GENERALI VIA PIETRO MICCA



europ assistance

Partire dai piccoli gesti, di cui ognuno di noi è capace, può fare la differenza.
L'Agenzia Generale di Biella via Pietro Micca 31 ha aderito al progetto #ProtezioneSolidale di Generali Italia. Dietro al tuo gesto c'è molto di più, infatti per ogni nuova soluzione assicurativa per proteggere la tua casa, noi faremo una donazione per futuri progetti di ricostruzione.
Promuoviamo un futuro più protetto per noi e per le nostre case sostenendo i territori colpiti dalle catastrofi naturali.



Prima di sottoscrivere leggi i Fascicoli Informativi in Agenzia e su generali.it

**PROTEZIONE
SOLIDALE**
DIETRO AL TUO GESTO C'È MOLTO DI PIÙ
GENERALI

La nuova era dell'auto- trasporto



Associati a Confartigianato Trasporti Servizi

L'iscrizione alla società Confartigianato Trasporti Servizi è consentita per Statuto Sociale a tutte le imprese di Autotrasporto conto terzi regolarmente iscritte negli Albi Provinciali. A seguito di delibera del Consiglio di Amministrazione possono essere iscritte anche altre tipologie di imprese al fine di consolidare il numero degli associati e per costituire massa critica di utenti per la negoziazione di servizi in regime di convenzione. Per l'iscrizione alla CTS è necessario presentare apposita domanda di ammissione al Consiglio di Amministrazione.

Con la domanda l'impresa aspirante all'iscrizione indica il numero delle azioni che intende acquisire (minimo 1 azione per il valore nominale di euro 50).

SERVIZIO LEGALE DELL'ASSOCIAZIONE

Continua il servizio gratuito
di consulenza Legale

**MARTEDÌ
DALLE ORE 16
ALLE ORE 18,00.**



Con appuntamento telefonico.

Gli Avvocati dell'Associazione sono a disposizione degli associati e loro famigliari tutti i Martedì dalle ore 16 alle ore 18 per fornire consulenza legale ed ogni informazione in materia di diritto alle seguenti condizioni:

- Nel rispetto della deontologia forense e per l'eventualità di vertenze già patrociniate da altri legali, su di esse non potrà essere erogata consulenza.

- La consulenza è gratuita.

- Qualora oltre alla consulenza venga richiesta anche la redazione di lettere, contratti, documenti, di istanze di negoziazione assistita o di mediazione obbligatoria, occorrerà previamente accordarsi con il legale sull'eventuale compenso per la loro stesura.

Elenco indicativo delle materie supportate:

QUESTIONI COMMERCIALI E SOCIETARIE IN GENERE, APPALTI E SERVIZI, AFFITTI, LOCAZIONI E SFRATTI, RECUPERO CREDITI, SUCCESSIONI EREDITARIE E DIVISIONI, RISARCIMENTO DANNI, SINISTRI STRADALI, VERTEENZE DI LAVORO, PREVIDENZIALI E DI INFORTUNISTICA, DIRITTO PENALE IN GENERE, CARTELLE ESATTORIALI, DIRITTO DI FAMIGLIA E MATRIMONIALE, VERTEENZE IMMOBILIARI.



ORGOGLIOSI DI RAPPRESENTARLI DA 70 ANNI.

Confartigianato
Imprese

www.confartigianato.it



TRASPORTO MERCI CONTO TERZI DOMANDA RIMBORSO ACCISE

(scadenze annuali 30 aprile - 31 luglio
31 ottobre - 31 gennaio)

Le visure della Camera di Commercio si ottengono anche negli uffici dell'Associazione di Biella e Cossato

Grazie all'accordo TELEMACO stipulato dall'Associazione con la CAMERA DI COMMERCIO di Biella le imprese possono ottenere le visure camerale presso la sede centrale di Biella (via Galimberti 22) dell'Associazione e sede di Cossato.

I MUSEI dell'ARTIGIANATO:
www.musei.confartigianato.it



**ENTE
BILATERALE
ARTIGIANATO
PIEMONTESE**

EBAP
BACINO DI BIELLA

BIELLA
Via Galimberti, 22
Tel. 015.8551711
Fax 015.8551722

Sede in Associazione

#ditteinsicurezza il nuovo servizio di consulenza, gratuito, sulla sicurezza nei luoghi di lavoro

Caro associato,

Confartigianato Biella è impegnata al fianco delle imprese da sempre e in questo momento in cui il tema della sicurezza sul lavoro ha assunto un ruolo sempre più centrale all'interno delle aziende abbiamo attivato il nuovo servizio #ditteinsicurezza.

- L'intento è di fornire un ulteriore servizio di consulenza che consenta all'associato e non di porre quesiti, verificare la propria documentazione aziendale e la situazione degli adempimenti previsti dalla legge con un'assistenza personalizzata per districarsi tra i numerosi obblighi normativi.

- Tutti i giovedì mattina, all'interno dell'ufficio Sicurezza della nostra sede centrale in via T. Galimberti 22 a Biella, mettiamo a disposizione un consulente tecnico per offrire un primo check-up gratuito finalizzato a evidenziare gli aspetti rilevanti legati ad eventuali carenze aziendali rispetto all'applicazione delle normative vigenti.

- L'attività di #ditteinsicurezza si svolge attraverso incontri individuali previo appuntamento da coordinarsi con il nostro ufficio Sicurezza telefonando al 015 8551745 Patrizia o 015 8551746 Nicoletta.

Auspucando che la nuova iniziativa sia gradita.



Vuoi metterti in proprio? Hai un'idea di impresa? Ti aspettiamo!!!

Negli uffici dell'Associazione valutiamo insieme l'idea, la fattibilità ed il finanziamento agevolato o contribuito!!!

CONFARTIGIANATO DAL 1945 "FACCIAMO IMPRESA"



**SERVIZIO TECNICO • AMBIENTE SICUREZZA DEL LAVORO
PER LE IMPRESE ASSOCIATE
TUTTI I GIORNI NELLA SEDE CENTRALE DELL'ASSOCIAZIONE**



*NELLA SEDE CENTRALE DI BIELLA, INFORMAZIONI GRATUITE PER LE AZIENDE ASSOCIATE
A CURA DI TECNICI SPECIALIZZATI: PRIMA DI AVVIARE PRATICHE COMPLESSE, INFATTI,
BISOGNA BEN INQUADRARE IL PROBLEMA...*

SICUREZZA DEL LAVORO 626 - ACQUE DI SCARICO - EMISSIONE FUMI DA IMPIANTI SMALTIMENTO RIFIUTI IGIENE DEL LAVORO (VISITE MEDICHE - ANALISI AMBIENTALI) - ANTINFORTUNISTICA - ANTINCENDIO IMPIANTI DI MESSA A TERRA E SCARICHE ATMOSFERICHE RUMORE IN AZIENDA ED ESTERNO

**SICUREZZA DEL LAVORO: CORSI PER DIPENDENTI RAPPRESENTANTI
INTERNI DEI LAVORATORI**

SICUREZZA E MEDICINA DEL LAVORO SORVEGLIANZA SANITARIA
Presso gli uffici dell'Associazione ottieni ogni informazione oltrechè
il servizio di **SORVEGLIANZA SANITARIA** ove necessario
(**VISITE MEDICHE - SOPRALLUOGHI** ecc...)

SICUREZZA DEL LAVORO: INFORMAZIONI AI LAVORATORI - CORSI
La normativa prevede l'obbligo del datore di lavoro di informare i lavoratori sui rischi in azienda.
In Associazione il servizio attraverso corsi di 8 ore categoriali.

**SICUREZZA DEL LAVORO: OPERATIVI I CORSI PERTITOLARI DI IMPRESA
CHE ASSUMONO IL RUOLO DI RESPONSABILI DELLA SICUREZZA**

Informazioni in Associazione 015.8551711





SAN.ARTI.

FONDO DI ASSISTENZA SANITARIA INTEGRATIVA
PER I LAVORATORI DELL'ARTIGIANATO

aderire **FABENE**

**LA SANITÀ
INTEGRATIVA
UTILE A DIPENDENTI
E IMPRESE
DELL'ARTIGIANATO**



**ADERISCI A
SAN.ARTI.
www.sanarti.it**


Confartigianato
IMPRESE PIEMONTE

 **CNA** Piemonte

 **CASARTIGIANI**
Piemonte

 **CGIL**
PIEMONTE

 **CISL**
PIEMONTE

 **UIL**
PIEMONTE

SPORTELLO BANDI IMPRESE: NUOVO SERVIZIO

Affidati ai nostri tecnici specializzati che ti guideranno attraverso l'iter progettuale

Confartigianato Biella in collaborazione con Robinson SRL ha istituito uno sportello informativo di consulenza nel campo delle finanze agevolate rivolto alle attività produttive. Sportello Bandi Impresa by Confartigianato Biella è il laboratorio degli incentivi per l'innovazione e la creazione di impresa, nato dall'incontro e dalla sinergia di professionisti con competenze trasversali quali la ditta Robinson SRL; insieme abbiamo messo a punto una metodologia innovativa, chiara, misurabile ed efficiente per affiancare le imprese nella ricerca e nell'ottenimento di fondi.

Operativamente lo Sportello Bandi Impresa offre alle aziende un servizio di segnalazione di strumenti agevolativi e di investimento (es.: bandi regionali, contributi a fondo perduto, finanziamenti agevolati, bonus fiscali e crediti di imposta, agevolazioni per la ricerca e innovazione, leggi regionali e nazionali, agevolazioni promosse dalle CCIAA ecc.), verifica i requisiti e predispone le Domande.

Il servizio "Sportello Bandi Impresa" opera su appuntamento tutti i mercoledì mattina, contattaci allo 015 8551-710 o scrivi a confartigianatobiellabandi@gmail.com

CONVENZIONE FISIOKINETIK-CONFARTIGIANATO BIELLA

Care associate, Cari associati, con piacere Vi informiamo che la Convenzione FISIOKINETIK e CONFARTIGIANATO BIELLA consente alle imprese associate di usufruire di speciali condizioni sui seguenti trattamenti:

Valutazione Posturale - Trattamenti Manuali - Onde d'urto focali - Onde d'urto radiali - Ultrasuoni - Tecarterapia Osteopatia - Rieducazione Funzionale - Riabilitazione Attiva

e Passiva Riabilitazione del Pavimento Pelvico - Riabilitazione Cognitiva - Bendaggio Funzionale - Kinesio Taping - Linfodrenaggio Trattamenti Domiciliari, inoltre la prima visita fisioterapica è gratuita.

Per poter usufruire delle speciali condizioni l'impresa dovrà esibire all'atto della prenotazione la tessera Confartigianato, o in alternativa l'attestazione di regolarità da richiedere alla nostra sede.



CORSI DI FORMAZIONE SICUREZZA DEL LAVORO

Ricordiamo alle imprese biellesi che presso la sede della Confartigianato di Biella possono essere acquisite tutte le informazioni ed effettuate le iscrizioni delle varie tipologie di corso anche obbligatori inerenti la sicurezza del lavoro dai titolari ai lavoratori.

L'ufficio ambiente e sicurezza della Confartigianato di Biella offre anche assistenza sulle valutazioni dei rischi sulla medicina del lavoro e su tutti gli adempimenti connessi all'ambiente **(tel. 015 8551711)**.

FINANZIAMENTI SU MISURA PER LA FORMAZIONE

PROIETTA LA TUA IMPRESA NEL FUTURO



QUALITÀ, EFFICIENZA, SVILUPPO.

ENTRA IN FONDARTIGIANATO: SCOPRI I PERCORSI FORMATIVI PER ADEGUARE LE COMPETENZE PROFESSIONALI DEI TUOI DIPENDENTI ALLE SFIDE DEL MERCATO E SUPPORTARE LA TUA AZIENDA IN UNO SCENARIO NUOVO E COMPLESSO.

VAI SU FONDARTIGIANATO.IT.

 **FONDARTIGIANATO**

PRESTAZIONI PER LE IMPRESE

EBAP 2023
Ente Bilaterale Artigiano Piemontese

TIPOLOGIA	DESCRIZIONE PRESTAZIONE	CONTRIBUTO
A - IMPRESA		
EVENTI ATMOSFERICI AMBIENTALI ECCEZIONALI	Spese sostenute per il ripristino dell'attività lavorativa causata da eventi atmosferici e ambientali eccezionali, calamità naturali (con contemporanea sospensione lavorativa), interruzione dell'erogazione di fonti energetiche causate da fattori e soggetti esterni all'impresa, che non siano risarciti totalmente dall'assicurazione.	Contributo del 5% su spese di ripristino attività con un massimo di 6.000 euro/anno civile.
B - IMPRESA		
ACQUISTO MACCHINARI E ATTREZZATURE	Acquisto di macchinari ed attrezzature e acquisto di autocarri (anche green) per trasporto merci: a) Per tutti i settori b) Per settori specifici <i>Per il dettaglio consultare la tabella prestazioni sul Regolamento EBAP</i>	Contributo del 5% sulla spesa sostenuta, con un massimo di 2.600 euro/3.100 euro se green, per anno civile, a seconda dell'organico dell'impresa.
TRASPORTO <i>Per Tutti i Settori</i>	Acquisizione/mantenimento/rinnovo di CQC e di patentini ADR, rilasciati da enti formativi in possesso di specifica autorizzazione ministeriale.	Contributo fino a 200 euro (una tantum).
CERTIFICAZIONI	QUALITÀ - AMBIENTALE - SOA - ISO45001 - ISO22000 - ISO22005 - ISO14001 - IFS - GLOBAL GAP - NO OGM - IGP - DOP - BIO - BRC. <i>L'elencazione non è esaustiva.</i>	Contributo del 10% sulla spesa sostenuta, con un massimo di 2.600 euro/anno civile, a seconda dell'organico dell'impresa.
	Prodotto - Processo - Personale	Contributo fino a 250 euro (una tantum).
	HACCP Corsi/Manuali	Contributo fino a 250 euro (una tantum).
	F-GAS Certificazioni Persone F-GAS Certificazioni Aziendali	Contributo del 40% sulla spesa sostenuta, con un massimo di 2.400 euro/anno civile, a seconda dell'organico dell'impresa.
SOSTEGNO AL CREDITO	Abbattimento del costo che le imprese sostengono per ottenere la garanzia da Confidi Artigiani del Piemonte e da Artigiancassa su finanziamenti superiori a 10.000 euro.	Contributo di 300 euro per ogni singola pratica.
AMBIENTE E SICUREZZA	TIPOLOGIA A 1. Adattamento di nuovi ambienti di lavoro, nel periodo 1° gennaio - 31 dicembre, dell'unità produttiva in altro immobile rispondente alle normative di legge in materia di ambiente di lavoro. 2. Ristrutturazione totale o parziale di immobili destinati all'attività aziendale, finalizzata all'adeguamento alle normative ambientali e di sicurezza.	Contributo del 5% sulla spesa sostenuta, con un massimo di 2.600 euro/anno civile, a seconda dell'organico dell'impresa.
	TIPOLOGIA B 1. Interventi su impianti (elettrici, aspirazione, ecc...) 2. Interventi su macchinari e/o attrezzature esistenti per adeguamento alle normative ambientali.	
	Acquisto defibrillatore	Contributo di 600 euro (una tantum).
FORMAZIONE LAVORATORI	Rimborso del costo orario che le imprese sostengono per la partecipazione dei propri dipendenti a corsi di formazione approvati e finanziati da Fondartigiano.	Per un massimo di 40 ore per dipendente: contributo pari al 70% del costo orario di ciascun lavoratore per formazione in orario di lavoro ed al 30% per formazione fuori orario di lavoro.
FORMAZIONE TSC	Partecipazione a corsi di formazione professionale su temi attinenti all'attività aziendale.	Contributo di 100 euro/prest. (una tantum) max 2 prestazioni.
PIATTAFORME WEB	Realizzazione di piattaforme per e-commerce o software gestionali	Contributo di 100 euro (una tantum).
SOSTEGNO IMPRESE IN CRISI	Imprese che abbiano fruito a consuntivo di FSBA nel periodo 1° Gennaio - 31 Maggio 2023 per un minimo di n° 5 giorni lavorativi/mese - pur riferiti a lavoratori diversi per un max di n° 3 mesi	Contributo massimo di 600 euro in base all'organico dell'impresa. <i>Termine richiesta 30 novembre 2023.</i>
E - IMPRESA		
FORMAZIONE EX <i>ART. 37 D. Lgs. 81/08</i>	Formazione obbligatoria sulla sicurezza dei dipendenti effettuata attraverso il portale "Usa la Testa", con effettuazione di un'ora aggiuntiva sulle sole tematiche della Bilateralità, seguendo uno specifico schema operativo.	Contributo di 30 euro per ogni lavoratore formato.
TIROCINANTI EXTRACURRICULARI (2)	Per tirocini di durata di almeno 6 mesi. (1)	Contributo di 500 euro.
	Assunzione a tempo indeterminato entro 6 mesi dalla scadenza del tirocinio.	Contributo di 2.000 euro.
ASSUNZ. APPRENDISTI <i>DI I° E III° LIVELLO</i>	Per ciascun anno solare completato.	Contributo di 500 euro per apprendista.
	Apprendista qualificato alla data di scadenza del contratto di apprendistato.	Contributo di 1.500 euro.
<i>(1) Non cumulabile con altre prestazioni pubbliche.</i>		
<i>(2) In caso di rinuncia del tirocinante, il contributo verrà comunque erogato qualora si superino i 4 mesi di tirocinio.</i>		
<i>Ai contributi ordinari per tirocinanti ed apprendisti andranno aggiunti ulteriori 200 euro/soggetto in presenza di diversa abilità, come definita ex art. 1 Legge 68/99 (fino ad un massimo di 4 per impresa).</i>		
TIROCINANTI EXTRACURRICULARI <i>D.D. 1287/2017, Art. 3 REGIONE PIEMONTE</i>	Per tirocinante rientrante nelle figure di particolare svantaggio e tirocinio di almeno 6 mesi	Contributo di 700 euro.
	Assunzione a tempo indeterminato entro 6 mesi dalla scadenza del tirocinio.	Contributo di 2.300 euro.

PRESTAZIONI WELFARE PER TITOLARI, SOCI E COADIUVANTI

C		
WELFARE BILATERALE ARTIGIANO <i>ISEE fino a 35.000 euro</i>	a) Frequenza asili nido per i figli e ulteriori servizi educativi per l'infanzia.	a) Contributo fino a 700 euro.
	b) Studi universitari per i figli e per studenti lavoratori.	b) Contributo fino a 500 euro.
	c) Testi scolastici (media inferiore, superiore e università) per i figli e studenti lavoratori.	c) Contributo fino a 350 euro.
	d) Partecipazione a centri estivi (figli minori).	d) Contributo fino a 250 euro.
	e) Acquisto lenti graduate per il nucleo familiare.	e) Contributo fino a 150 euro/prest. max 2 prestazioni
	f) Nuclei familiari con disabili minori fino a 12 anni di età (ex art. 3 comma 1 e 3 L. 104/920), debitamente certificato, per ciascuna giornata nel quale il minore è sottoposto a visita medica, per max 5 visite nell'anno civile.	f) Contributo di 100 euro per ciascuna visita medica, con un massimo di 500 euro per nucleo familiare.
	g) Nuclei familiari con genitori riconosciuti "non autosufficienti".	g) Contributo di 1.000 euro a nucleo familiare.
	h) Bonus natalità e adozione per titolari, soci e coadiuvanti.	h) Contributo di 700 euro.
	i) Spese funerarie.	i) Contributo di 500 euro, max 2 eventi/anno.
	j-1) Attività ludico-culturali.	j-1) Contributo del 70% sulla spesa sostenuta, max 2 prestazioni per nucleo familiare.
	j-2) Attività sportive.	j-2) Contributo del 20% sulla spesa sostenuta per un max 100 euro/prest. max 2 prest. per nucleo familiare.
	j-3) Certificato medico sportivo del richiedente.	j-3) Contributo di 30 euro certificato medico sportivo base e 40 euro certificato medico per attività agonistica.
	k) Spese veterinarie.	k) Contributo fino a 50 euro.
l) Mutuo.	l) Contributo di 300 euro.	

Servizio di smaltimento rifiuti speciali

*Nuove vantaggiose opportunità
per le imprese associate*

Rammentiamo che **Confartigianato Biella** e **METALLURGICA BIELLESE** dal 2009 hanno in essere una "**CONVENZIONE ESCLUSIVA**" destinata ad offrire alle imprese associate, a condizioni economiche particolarmente vantaggiose, i servizi di raccolta, smaltimento e recupero dei rifiuti speciali pericolosi e non prodotti nella gestione della propria attività.

Nell'ottica di una continua ricerca di soluzioni privilegiate da proporre alle Imprese associate, soprattutto in questo delicato momento che sta attraversando il Paese, abbiamo rivisto, di recente, condizioni economiche e contenuti, come risulta dal seguente aggiornamento:

- rispetto alla precedente convenzione è stata allargata la tipologia di categorie che possono rientrare tra i soggetti destinatari, infatti il precedente accordo era principalmente destinato al settore dell'**autoriparazione**, della **metalmecanica**, dell'**impiantistica** e dell'**edilizia**, mentre oggi possiamo rivolgerci anche ad aziende del settore **tessile**, **legno**, **grafica** e anche alle **lavanderie**;
- sono rimasti pressochè **invariati i costi di smaltimento della precedente convenzione del 2009**;











- per i produttori di rifiuti di **batterie al piombo esauste** - CER 160601 - è stata convenuta una **valorizzazione del rifiuto con pagamento da parte di Metallurgica di € 0,40 per ogni kg.** di materiale consegnato;
 - per i produttori di rifiuti di **olio esausto**, identificati con i CER 130205 - 130206 - 130113 - 120107 - 130110 - 130207 - 130208 - viene ovviamente mantenuta la condizione di **cessione gratuita** ma con l'opportunità che per **le aziende che producono quantitativi superiori a 500 lt. sarà riconosciuto da Metallurgica un valore di € 30,00/tonn.**;
 - per quanto riguarda le **tipologie di rifiuti ferrosi e non ferrosi** la valutazione del materiale sarà effettuata in base alle quotazioni di mercato del momento;
 - **il servizio di raccolta è destinato anche alle imprese produttrici di modeste quantità di rifiuti senza applicazione di costi minimi di fatturazione**;
 - sono state inoltre concordate condizioni per la **fornitura di contenitori di materiali e le tariffe inerenti il trasporto**;
 - vi segnaliamo infine che Metallurgica si occupa anche della attività di **autodemolizione**, della **demolizione di attrezzature e macchinari vari, comprese le apparecchiature elettroniche ed elettroniche**, del **servizio di bonifica e recupero serbatoi e bombole**.
- "Metallurgica Biellese" è una Società che opera nel settore dal 1974, ed è in possesso di tutte le autorizzazioni previste dalla normativa vigente per lo svolgimento delle suddette attività. Nel 2005 ha conseguito la certificazione del proprio Sistema di Gestione della Qualità secondo le norme UNI EN ISO 9001:08 e del proprio Sistema di Gestione Ambientale secondo le norme UNI EN ISO 14001:04, inoltre, dal 2007 ha ottenuto l'Autorizzazione Integrata Ambientale ai sensi del D.L. n° 59 del 18/02/2005.

Informazioni o preventivi: Ufficio Ambiente - Sig.ra Patrizia - tel. 015/8551745.

AUTORIPARAZIONE

Tariffe soccorso stradale e custodia veicoli

		2023 SOCCORSO STRADALE (Valori massimi praticabili – IVA esclusa)						
TIPO DI VEICOLO (1)		INTERVENTO – TRAINO - RECUPERO				ECCEDENZIA KILOMETRICA	TRAINO PROGRAMMATO (6)	
Massa massima a carico (2) (riportata sulla carta di circolazione)		Fascia oraria (3)	Soccorso e traino con barra o caricato (4)	Uscita senza traino Depannage (5)	Recupero (7)	Costo al km.	Diritto fisso	Costo al km
	Motoveicoli e veicoli fino a 1,5 t.	diurno	€. 108,00	€. 80,40	€. 99.10	€. 2,00	€. 44,10	€. 2,00
		notturno festivo	€. 139,90	€. 103,50	€. 130.00	€. 2,00		
	Veicoli da 1,5 a 3,5 t. (8)	diurno	€. 143,20	€. 99,10	€. 176.20	€. 2,40	€. 44,10	€. 2,00
		notturno festivo	€. 186,10	€. 128,80	€. 231.30	€. 2,40		
	Veicoli da 3,51 a 6 t.	diurno	€. 233,50	€. 124,50	€. 231.30	€. 2,70	€. 61,60	€. 2,50
		notturno festivo	€. 302,90	€. 163,00	€. 297.40	€. 2,70		
	da 6,01 a 9 t.	diurno	€. 297,40	€. 124,50	€. 352.40	€. 3,00	€. 99,10	€. 2,75
		notturno festivo	€. 387,70	€. 163,00	€. 451.60			
	Veicoli da 9,01 a 12 t.	diurno	€. 366,80	€. 149,80	€. 473.70	€. 3,45	€. 123,45	€. 3,10
		notturno festivo	€. 477,00	€. 196,10	€. 605.90			
	Veicoli da 12,01 a 16 t. (9)	diurno	€. 440,60	€. 149,80	€. 638.80	€. 4,10	€. 187,20	€. 4,10
		notturno festivo	€. 572,90	€. 196,10	€. 826.20			

		2023 - TARIFFA NAZIONALE GIORNALIERA DI CUSTODIA VEICOLI O COSE AFFIDATE (Valori massimi praticabili – IVA esclusa)				
Veicoli	Mq. massimi	Area recintata scoperta	Area recintata coperta	Area chiusa e coperta		
	Velocipedi Ciclomotori Motoveicoli		€. 3,25	€. 3,90	€. 4,20	
	Motoveicoli 3 ruote Quadricicli Autovetture	Fino a 11	€. 8,65	€. 10,40	€. 11,25	
	Autovetture SUV – Familiari Autocarri	Da 11,01 a 14	€. 10,80	€. 12,95	€. 14,00	
	Autocarri e Autobus	Da 14,01 a 22	€. 14,00	€. 16,80	€. 18,20	
	Autocarri, Autobus, Trattori stradali	Da 22,01 a 42	€. 22,70	€. 27,20	€. 29,50	
	Complessi veicolari (Autoarticolati, Autotreni e Autosnodati)	Da 42,01 a 65	€. 37,80	€. 45,30	€. 49,10	
	Cose affidate		€. 1,60 x M3	€. 1,95 x M3	€. 2,10 x M3	

Le tariffe in area recintata e coperta sono calcolate con una maggiorazione del + 20% e quelle in area chiusa e coperta con una maggiorazione del + 30%, rispetto alle tariffe base (area recintata e scoperta).

N.B. Per la determinazione dei metri quadri massimi si devono considerare le distanze minime di sicurezza tra i veicoli. Pertanto, alle misure di larghezza e lunghezza dei veicoli andrà sommata la misura di metri 0,70.

Esempio: se un autocarro misura 12 metri di lunghezza e 2,55 metri di larghezza, ai fini della determinazione dei metri quadri massimi si dovrà procedere con la seguente moltiplicazione $12,70 \times 3,25 = 41,28 \text{ M}^2$.



**NON ABBANDONATE
LE IMPRESE
CHE COSTRUISCONO
L'ITALIA**

**IL BONUS CASA CONTRIBUISCE
ALL'EFFICIENTAMENTO ENERGETICO**

PERTANTO OCCORRONO:

- **SOLUZIONI DEFINITIVE AI CREDITI INCAGLIATI**
- **MAGGIOR TEMPO PER UTILIZZO DEI CREDITI IN COMPENSAZIONE**
- **CESSIONI E SCONTI AGLI INCAPIENTI FISCALI E SU IMMOBILI DI CLASSE ENERGETICA BASSA**



CONFARTIGIANATO

ASSOCIAZIONE ARTIGIANI E PICCOLE IMPRESE
DELLA PROVINCIA DI BIELLA



e
ROSAZZA
ASSICURAZIONI DAL 1979



ROSAZZA ASSICURAZIONI S.R.L.
AG. GENERALI VIA PIETRO MICCA



europ assistance

OFFRONO IN CONVENZIONE POLIZZA INFORTUNI GRATUITA CON L'ADESIONE A CONFARTIGIANATO BIELLA

Indennità di 25,82 euro

per ogni giorno di ricovero in ospedale o casa di cura a seguito di **INFORTUNIO SUL LAVORO ed EXTRA LAVORO** più 25,82 euro per giorno di convalescenza post-ricovero per giorni pari al ricovero e comunque massimo 10 giorni.

€ 51.645,69 di capitale

per invalidità permanente pari a oltre il 60% in seguito ad **INFORTUNIO**
2 polizze GRATUITE con l'adesione CONFARTIGIANATO.

Con l'adesione alla Associazione ogni azienda contribuisce a sostenere un grande **SINDACATO di IMPRESA** e beneficia di tante agevolazioni!

SICUREZZA LAVORO

Obbligo di aggiornamento della formazione

Il Testo unico in materia di Sicurezza e Salute nei luoghi di lavoro – D. Lgs. 81/08 – definisce formazione “un processo educativo attraverso il quale trasferire ai lavoratori ed agli altri soggetti del sistema di prevenzione e protezione aziendale conoscenze e procedure utili alla acquisizione di competenze per lo svolgimento in sicurezza dei rispettivi compiti in azienda e alla identificazione, alla riduzione e alla gestione dei rischi”.

Il fine della formazione è l'educazione di tutti i soggetti coinvolti della sicurezza in azienda ossia l'acquisizione di competenze cognitive e comportamentali necessarie a fronteggiare i rischi.

Affinchè la formazione sia efficace deve essere costantemente aggiornata e su questo tema in primis il D.Lgs. 81/08 e s.m.i. e gli Accordi Stato Regioni emanati dal 2011, in materia di formazione dei lavoratori, dei datori di lavoro che svolgono direttamente i compiti di R.S.P.P. e

sull'abilitazione degli operatori per l'uso di specifiche attrezzature di lavoro, hanno imposto determinati percorsi formativi e diverse scadenze per l'aggiornamento; si ricorda che in caso di inadempienza il datore di lavoro e i dirigenti sono punibili con arresto da due a quattro mesi o ammenda da € 1.315,20 a € 5.699,20. Nell'ottica di fornire una corretta informazione alle imprese in allegato alla presente abbiamo predisposto una tabella riepilogativa sui principali corsi di formazione in materia di sicurezza e salute nei luoghi di lavoro riportante i riferimenti normativi, la durata minima del corso base, la periodicità e la durata minima dell'aggiornamento.

Per consulenza inerente gli adempimenti sopra citati si invitano le Imprese Associate a contattare l'Ufficio Ambiente e Sicurezza scrivendo una mail a sicurezza@biella.confartigianato.it o telefonando al numero 015/8551745 Sig.ra Patrizia Drago.



TABELLA RIEPILOGATIVA PRINCIPALI CORSI DI FORMAZIONE IN MATERIA DI SICUREZZA E SALUTE NEI LUOGHI DI LAVORO

FIGURA AZIEND. CORSO FORMAZIONE	RIFERIMENTO LEGISLATIVO	DURATA MINIMA CORSO COMPLETO	AGGIORNAMENTI PERIODICITÀ E DURATA
Datore di lavoro Responsabile del Servizio di Prevenzione e Protezione	Art. 34 D.L. 81/08 ASR 2011 e s.m.i.	16 ore (rischio basso)	6 ore aggiorn. quinquennale
		32 ore (rischio medio)	10 ore aggiorn. quinquennale
		48 ore (rischio alto)	14 ore aggiorn. quinquennale
Rappresentante per la sicurezza dei lavoratori	Art. 37 D.L. 81/08	32 ore	4 ore aggiornamento annuale (per imprese da 15 a 50 lavoratori); consigliato per imprese che occupano meno di 15 lavoratori
			8 ore aggiornamento annuali (per imprese superiori a 50 lavoratori)
Lavoratori	Art. 37 D.L. 81/08 ASR 2011 e s.m.i.	4 ore formazione generale valida per tutti i settori	6 ore aggiorn. quinquennale + integrazioni ad es. per modifica mansioni, introduzione modifiche ciclo produttivo, etc
		4 ore formazione specifica (rischio basso)	
		8 ore formazione specifica (rischio medio)	
		12 ore formazione specifica (rischio alto)	
Addetto prevenzione incendi	Art. 46 D.L. 81/08 D.M. 10/03/98 Lett. circ. prot. n. 12653 del 23/02/11 Ministero Interno Dipartimento VVF	4 ore (rischio incendio basso)	2 ore aggiornamento triennale
		8 ore (rischio incendio medio)	5 ore aggiornamento triennale
		16 ore (rischio incendio alto)	8 ore aggiornamento triennale
Addetto primo soccorso	Art. 45 D.L. 81/08 D.M. 388/03	12 ore per aziende gruppo B/C	4 ore aggiornamento triennale
		16 ore per aziende gruppo A	6 ore aggiornamento triennale
Preposto	Art. 37 D.L. 81/08 ASR 2011 e s.m.i.	Formazione prevista per i lavoratori + 8 ore specifiche per il preposto	6 ore aggiorn. quinquennale
Addetto montaggio, smontaggio e trasformazione ponteggi	Art. 136 D.L. 81/08	32 ore	4 ore aggiorn. quadriennale



ATTREZZATURE DI LAVORO PER LE QUALI È PREVISTA UNA SPECIFICA ABILITAZIONE DELL'OPERATORE

N.B. Si ricorda che per operatore si intende il lavoratore incaricato dell'uso di una attrezzatura di lavoro o il datore di lavoro che ne fa uso (art. 69, c. 1, lett. e) D.L. 81/08)

Piattaforme di lavoro mobili elevabili	Art. 73 D.L. 81/08 ASR 2012 e s.m.i.	8 – 10 – 12 ore	4 ore aggiorn. quinquennale
Gru a torre	Art. 73 D.L. 81/08 ASR 2012 e s.m.i.	12 – 16 ore	4 ore aggiorn. quinquennale
Gru mobili	Art. 73 D.L. 81/08 ASR 2012 e s.m.i.	14 – 22 ore	4 ore aggiorn. quinquennale
Gru per autocarro	Art. 73 D.L. 81/08 ASR 2012 e s.m.i.	12 ore	4 ore aggiorn. quinquennale
Carrelli elevatori	Art. 73 D.L. 81/08 ASR 2012 e s.m.i.	12 – 20 ore	4 ore aggiorn. quinquennale
Trattori agricoli o forestali	Art. 73 D.L. 81/08 ASR 2012 e s.m.i.	8 – 13 ore	4 ore aggiorn. quinquennale
Macchine movimento terra (escavatori – pale caricatori frontali – terne e autoribaltabili a cingoli)	Art. 73 D.L. 81/08 ASR 2012 e s.m.i.	10 – 34 ore	4 ore aggiorn. quinquennale
Pompe per calcestruzzo	Art. 73 D.L. 81/08 ASR 2012 e s.m.i.	14 ore	4 ore aggiorn. quinquennale

SMALTIMENTO RIFIUTI

La tenuta dei registri di carico e scarico e la dichiarazione annuale dei rifiuti: seccature che puoi affidare alla tua associazione!!!

Il decreto "Ronchi" assegna alla Associazione la possibilità di tenere ed aggiornare i registri dei rifiuti in luogo della azienda oltreché la elaborazione della dichiarazione annuale dei rifiuti (MUD) come già nel passato. Con un PICCOLISSIMO COSTO ANNUALE, dunque, l'azienda può liberarsi di ogni incombenza peraltro correlata a pesanti sanzioni in caso di inadempienze. [Informazioni in Associazione](#)

CENPI: Vuoi verificare le bollette energia e gas della tua ditta e della tua casa?

Verifica gratuitamente le bollette energia e gas della tua Ditta e della tua Famiglia! Con CEnPI Confartigianato un servizio gratuito di consulenza e risparmio su elettricità e gas



Anche per la Tua azienda con CEnPI - Confartigianato Energia - puoi usufruire di un servizio gratuito di consulenza e risparmio sulle forniture di energia elettrica e gas metano.

PERCHÉ CONVIENE - Non c'è una soglia minima, né un costo di ingresso, né un abbonamento: le bollette spesso vengono considerate dei costi fissi ed immutabili, ma non è così...

PERCHÉ FUNZIONA - Aggregando il consumo di

oltre 6000 imprese, CEnPI - Confartigianato Energia - ha il potere contrattuale e la competenza necessaria a strappare ai fornitori delle offerte davvero convenienti, e allo stesso tempo offre assistenza personalizzata con personale qualificato.

È SEMPLICE - Puoi avere una valutazione personalizzata e senza impegno per la Tua impresa, e Ti verrà fornito un prospetto trasparente con la quantificazione del risparmio conseguibile. Se deciderai di aderire i nostri uffici penseranno a predisporre i documenti da sottoscrivere e ad effettuare le operazioni burocratiche necessarie.

È SICURO - Non è necessario alcun intervento sul contatore, né viene interrotta la fornitura nemmeno per un istante: dal punto di vista fisico non cambia nulla.

QUANTO COSTA - Il servizio è gratuito e non vincolante. Puoi contattare l'ufficio energia di Confartigianato Biella al numero 015.8551710 anche solo per verificare, gratuitamente, la correttezza delle Tue bollette.



Ente
Bilaterale
Artigianato
Piemontese



aderire FABENE

LA BILATERALITÀ
UTILE A DIPENDENTI
E IMPRESE
DELL'ARTIGIANATO



ADERISCI A
EBAP

www.ebap.piemonte.it





ERAV Salute



ERAV Cash Malattia



ERAV Infortuni



ERAV Responsabilità Civile



ERAV Tutela Giudiziarla



ERAV R.C. Auto



ERAV Previdenza Complementare



L'ATTIVITÀ ERAV

Sono trascorsi trentun anni dalla costituzione dell'Ente e da quando si è dato vita alla Convenzione con l'INA per le coperture assicurative ai tesserati.

Abbiamo chiesto al presidente alcune indicazioni circa l'attività dell'Ente ed in proposito ci è stato relazionato come inizialmente siano stati garantiti i rimborsi per le malattie, interventi chirurgici, infortuni e parto, affinando successivamente le prestazioni secondo le richieste che pervenivano dagli aderenti con estensione quindi a coperture per mancati guadagni, spese infermieristiche, nonché diarie per ricovero e per convalescenza.

Ancora oggi, ha sottolineato il presidente, quanto proposto dall'Erav è riconosciuto come uno dei migliori "pacchetti" assicurativi esistenti sul mercato.

Deve essere sottolineata l'azione svolta dalle Associazioni provinciali di Confartigianato che ha permesso di aumentare i tesserati a livelli che nel lontano 1980 parevano, a detta dei dirigenti del periodo, irraggiungibili.

Recentemente si sono ottenute le integrazioni delle garanzie con nuovi prodotti che coprono interamente non solo l'attività del singolo imprenditore ma anche delle famiglie ed in proposito ci riferiamo a **ERAV Cash Malattia, che riconosce un indennizzo da 5.000,00 a 10.000,00 euro per infarto, ictus cerebrale ed altre patologie, nonché una diaria giornaliera post ricovero, con costi decisamente contenuti.**

Sono stati notevolmente aumentati i massimali dei contratti relativi alla Responsabilità Civile verso terzi con copertura anche per danni ed infortuni ai dipendenti e collaboratori.

Per quest'ultima, ha proseguito il presidente, riteniamo opportuno sottolineare che si tratta di una polizza che ogni imprenditore dovrebbe avere per una tranquilla gestione della attività.

Una copertura assicurativa altrettanto importante riguarda la Responsabilità Civile Auto, che interessa Incendio e Furto, estesa anche ai danni causati al proprio automezzo (Kasco).

La polizza in questione è assolutamente vantaggiosa per coloro che sono già titolari di una polizza ERAV.

Ricordiamo che tutte le garanzie offerte dalla Convenzione ERAV sono riservate ad artigiani, commercianti, piccole imprese e sono estese anche ai familiari ed ai collaboratori.

Il presidente ha concluso sottolineando che Informazioni dettagliate su quanto viene offerto dalla Convenzione ERAV possono essere richieste, senza alcun impegno o spesa, alle Agenzie elencate in calce.

CONFARTIGIANATO IMPRESE PIEMONTE Via Andrea Doria, 15 Torino Tel. 011 81 27 500

Sedi Provinciali Confartigianato e Agenzie Generali Convenzionate Erav

CONFARTIGIANATO BIELLA

Via Galimberti, 22 Tel. 015 855 17 11

Agenzia

Via Pietro Micca, 31 Biella Tel. 015 25 28 111

Agenzia

Viale Duca D'Aosta, 51 Borgosesia Tel. 0163 200 500

www.erav.it

IMPRESA, IL VALORE CHE SI RINNOVA

Scegli il futuro
con noi

#NoiConfartigianato
#Costruttori di Futuro

WWW.CONFARTIGIANATO.IT

